

Bienvenidos a

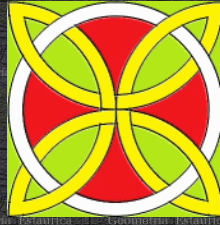
Geometría Estáurica

www.geometriaestaurica.es.tl

El sitio para ver y entender la
Geometría Sagrada
en su versión más antigua



Budha, realizado sobre un EEB (*Esquema Estáurico Básico*).



Geometría Estáurica es:
El origen de la Geometría Sagrada
&
el arte de definir el Arte en todos los tiempos



Rostro de estilo Maya, abstraído sobre un EEB.

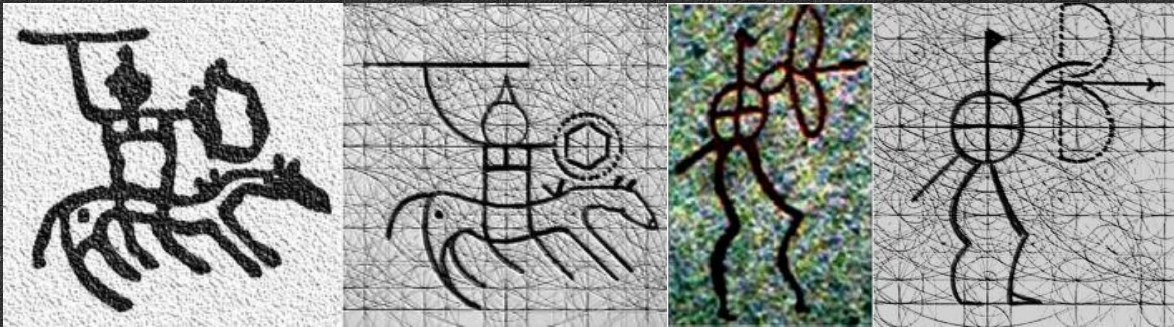
En el mundo antiguo el **arte** nada tenía que ver con el azar. **Arte** no era sinónimo de formas caprichosas, medianamente vistosas y saturadas de ambigüedades temáticas avenidas por cuenta y cargo del

hacedor. Más bien se correspondía a la perfección con el significado de la palabra sánscrita **ártha**: **«aquello que está hecho con propósito y sentido»**, no al azar. También es sinónimo de: *causa, motivo, razón, uso, utilidad, ventaja, etc.*

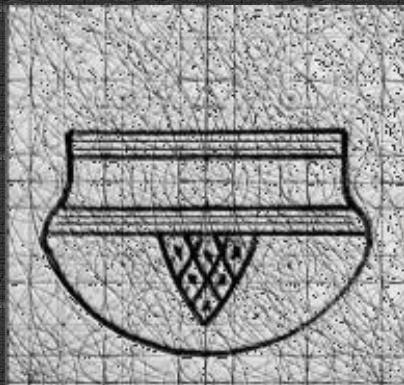
अर्थ /ártha/

Sanskrit-English Dictionary
– Sir Monier-Williams –

A punto tal que es posible encontrar, ya desde las grafías más "casuales" y tempranas del arte neolítico, protomorfos (delineamientos primarios) que se ajustan a una perfecta *ortografía geométrica*. Grafías performadas sobre **una base geométrica** (protomórfica) que lograban hacer mediante *un Procedimiento específico* al que, habiéndolo recuperado hoy nuevamente, le llamamos **Geometría Estáurica**.



Guerreros neolíticos. Petroglifos de Val Camónica. Italia.

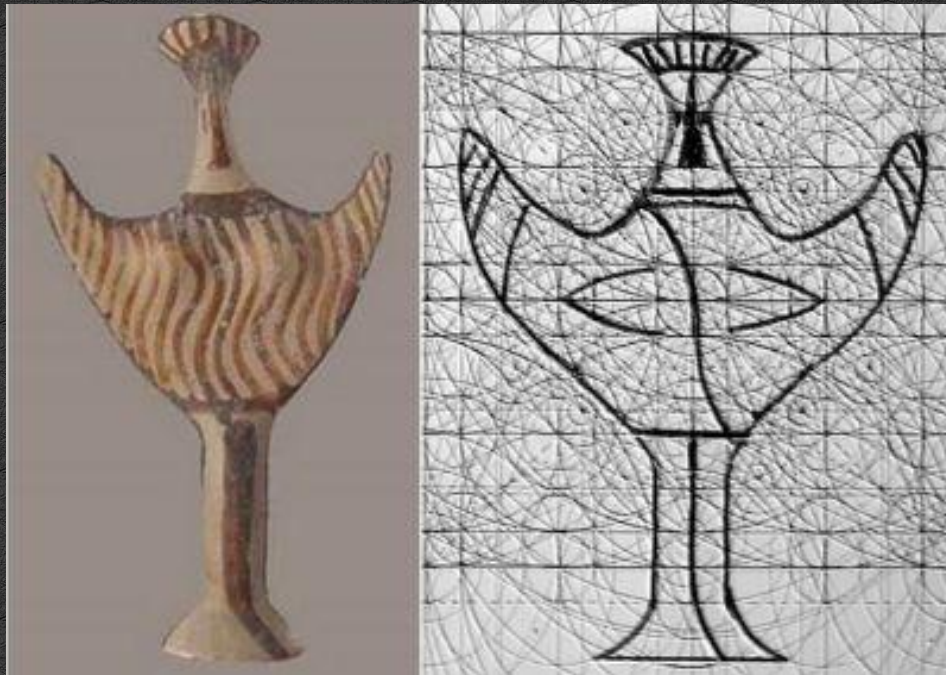


Cerámica neolítica europea. (Estilo Campaniforme).

Y por qué Estáurica?... Veamos, primero, por qué Geometría.

Durante muchos milenios antes de ser aplicada a la

agrimensura (para efectuar *la medición* (métresis) de las tierras de laboreo), y de ser considerada, por esa misma causa, como **γεω-μετηρ /geô-meter/ -la medida** (métrema) de la tierra, o **geo-métresis -la medición de la tierra-**, la Geometría ya existía, sencillamente, como **Γη-Μητηρ /Ge-Meter/ -la Madre Tierra-**. Porque a **toda actividad –o procedimiento– que se desarrollaba en –o sobre– ella** se le denominaba **Geo-Meter-nía**: *Eso que es lo propio de hacer (-nía) con/sobre/en (-on) la Madre (Meter) Tierra (Ge)*... La sutil diferencia entre ambos conceptos está dada por la confusión de dos palabras cuasi homófonas y etiológicamente relacionadas: **μετηρ /meter/**, la raíz de *medida*, y **μητηρ /meter/ -madre-**. (Ampliaremos en su momento).

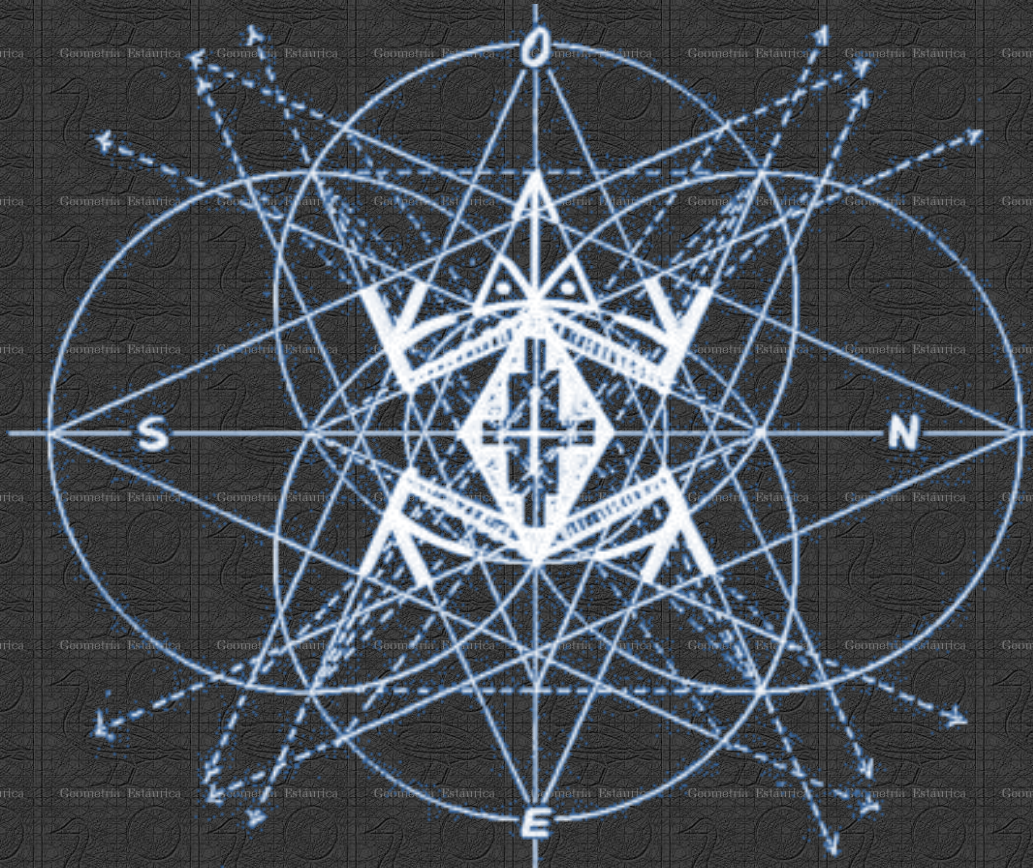


Diosa Madre; estatuilla cicládica.
(1.400 aC; aprox.)

En verdad, haciendo garabatos sobre la “pasiva” Madre-Tierra, el hombre primitivo comenzó por copiar los movimientos que acontecen en el “activísimo” Padre-Cielo. Así aprendió a **registrar los tiempos -las periodicidades de los astros y luminarias-**, y a mensurar los efectos (o reflejos) evidentes que esa actividad induce sobre todo lo que está “bajo el cielo”; incluyendo, obviamente, al propio observador. Al mismo tiempo que llegaba a adquirir la preciosa capacidad de poder predecir, con bastante precisión y antelación, las épocas de frío, de calor, de lluvias, de migraciones, de floraciones, de

fructificaciones y demás eventos importantes. Lo cual conforma un paquete de información imprescindible, vital para la supervivencia de aquellas comunidades.

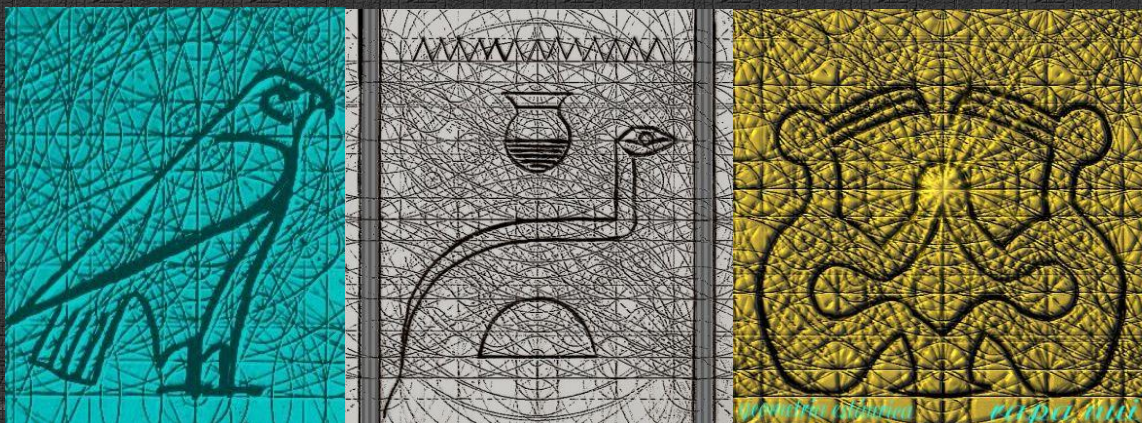
Gracias a esta secuela de “dibujos técnicos” *graficados sobre la Γη-Μητηρ /Ge-Meter/ -Madre Tierra-* para determinar los tiempos, y viviendo todavía en franco estado de nomadismo, el humano primitivo aprendió otra técnica imprescindible: La **orientación**.



Ampatu, el sapo de la tierra, se devora al sol en el occidente.

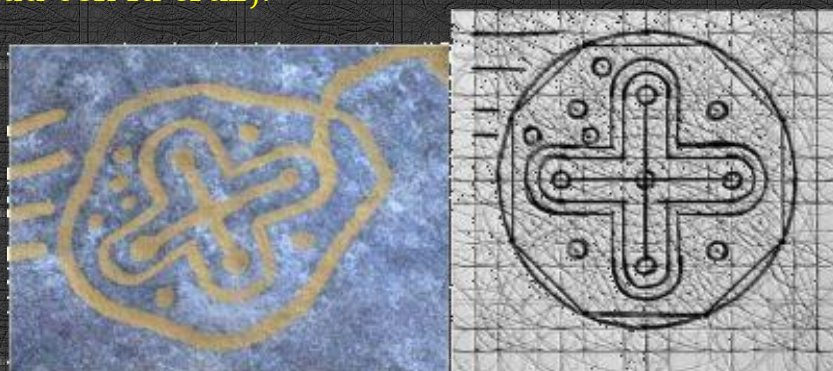
Fig. original: Culturas Aborígenes del NO Argentino.
(Trazado sobre un formato calendárico elemental).

Fue así que, el simple hecho de llegar a un determinado lugar y trazar, sobre la faz de esa tierra, un rápido «*diagrama/instrumento de observación y registros*» (entiéndase: **Calendario**), constituyó el primer paso, previo al desarrollo de la Agricultura, para iniciar una vida sedentaria: Para construir aldeas y ciudades, para formar comunidades civilizadas y establecer los rudimentos del Arte y la Escritura.

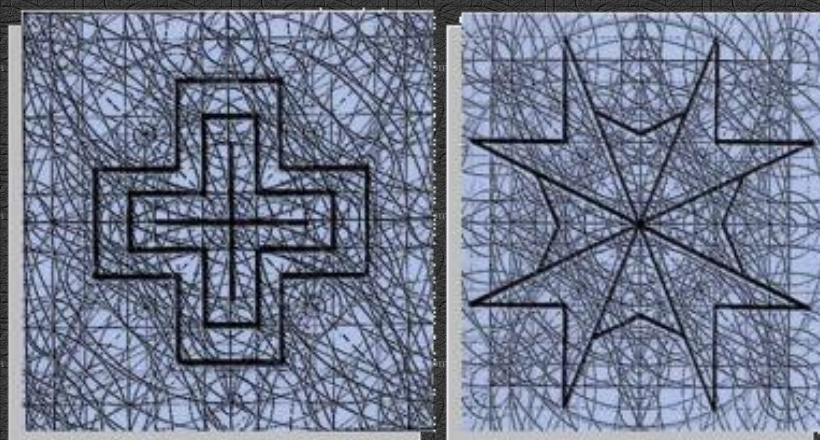


Egipto Antiguo: **Horus** (izq.), **cuatro jeroglíficos** contenidos en sus márgenes (centro), y un glifo clásico de la escritura **rongo-rongo**. Rapa Nui o Isla de Pascua (der.)

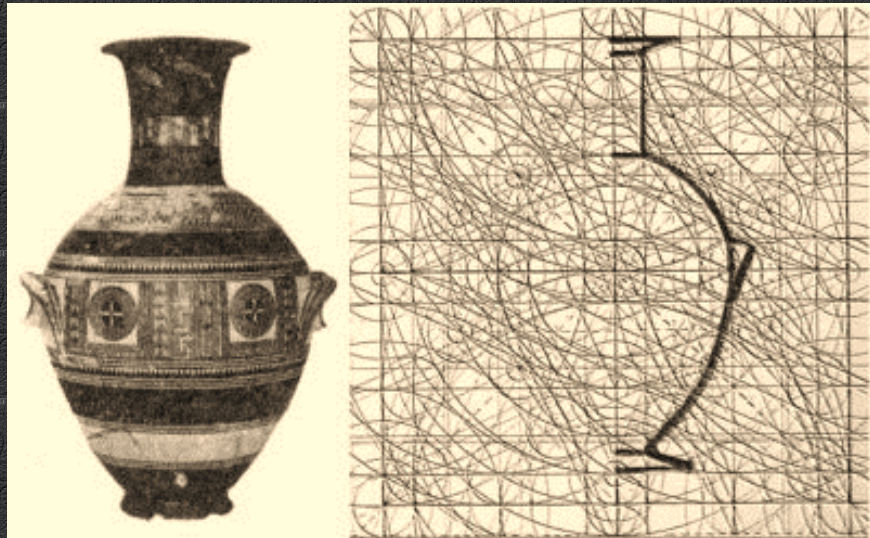
Por eso decimos que, *in illo tempore*, la primera Geometría fue eminentemente Calendárica, no Agraria. Y dado que la **Cruz** (en griego: **σταυρός /staurós/**), *direccionada hacia los cuatro puntos cardinales*, es la condición básica para hacer un Calendario, a esta Geometría la hemos denominado **Estáurica** (literalmente: *relacionada con la cruz*).



Cruz. Petroglifo en Monte Tetón. España.

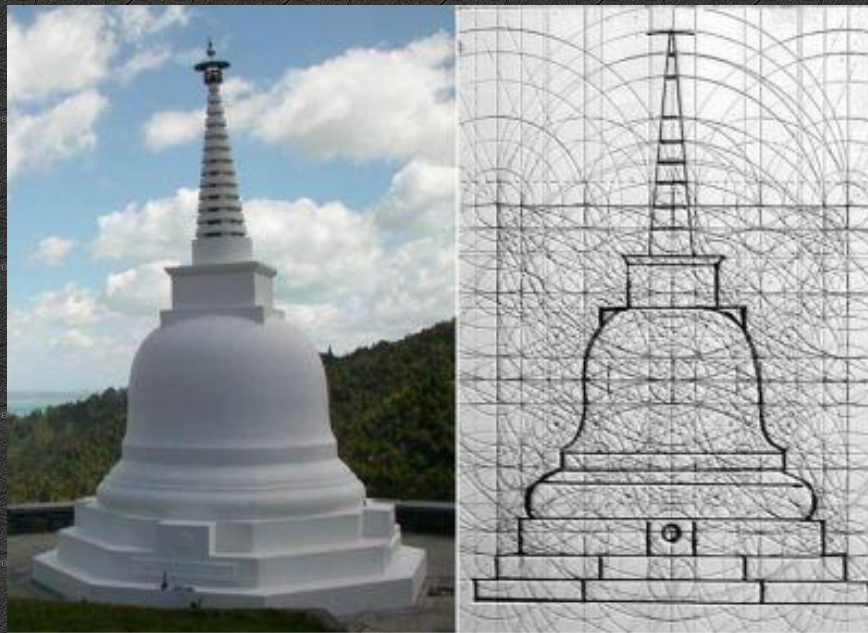


Modelos de cruces.

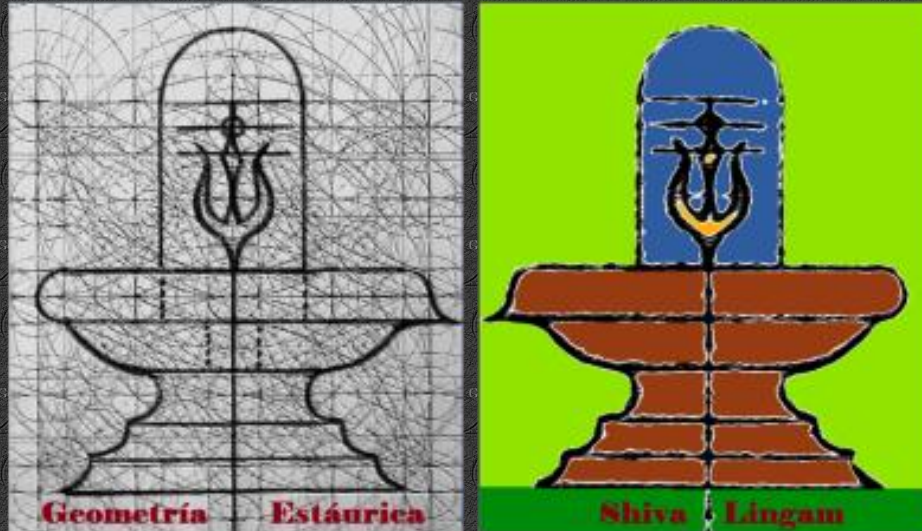


Sello procedente de Mohenjo Dharo. Valle del Indo. (2.500 aC., aprox.), y una Cruz sobre una ánfora Ática. Estilo Geométrico. S. X - VIII aC.

Luego, por cuanto la Geometría Calendárica es, en su origen, una copia estática de las actividades del cielo, era de esperar que dedujeran que este mismo Procedimiento habría sido el que utilizara, "en el principio", Aquel que hizo todas las cosas, cuando las hizo. A partir de allí, al emplear esta Geometría como único recurso matemático disponible para explicar el proceso de la Creación (en realidad, para generar los mitos, ritos y símbolos que la explican y conmemoran), adquirió el inseparable mote de **Sagrada**.



Sudarshanaloka Stupa (NZ). Budista.



Shiva Lingam

Finalmente, por la sumatoria combinada de todas las líneas (curvas y rectas), que se hacían en el suelo, el diagrama telúrico se convirtió, en el transcurso del tiempo, en un verdadero y complejo intrincado! **Ábaco Geométrico**. Ábaco al que hemos llamado **Esquema Estaurico** y es la **Matriz Universal de Diseños Gráficos** que fuera utilizada por la mayoría de las Altas Civilizaciones de la antigüedad para bosquejar, de una manera armónica, los principales elementos que ingreden en sus acervos culturales.



Nave de estilo mediterráneo.

Así, tras comprobar la exactitud geométrica que se evidencia en cada re-abstracción estáurica de alguna antigua Obra de Arte (de cualquier época y lugar), podemos inferir que el Arte antiguo en general, y el de las grandes civilizaciones en particular, siempre estaba más cerca del **dibujo técnico** que del “capricho artístico”... Más cerca de las matemáticas sin números que de las pipas con verbas; a pesar de algunas apariencias y teorías en contrario.

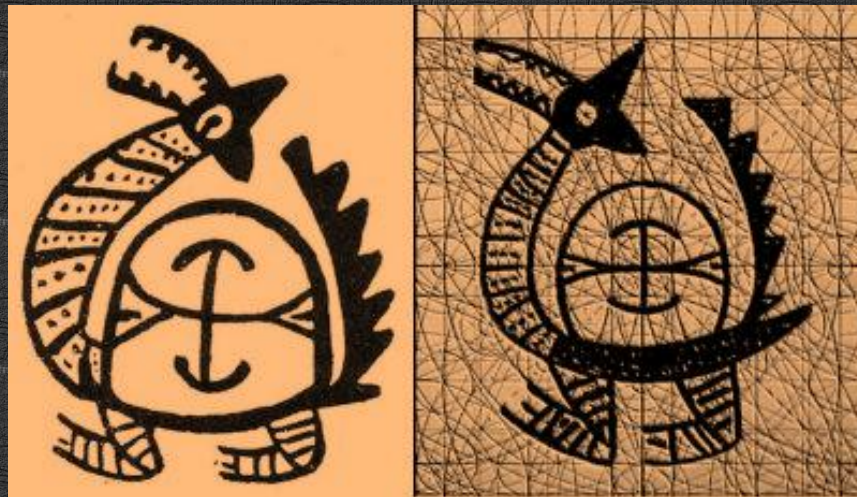
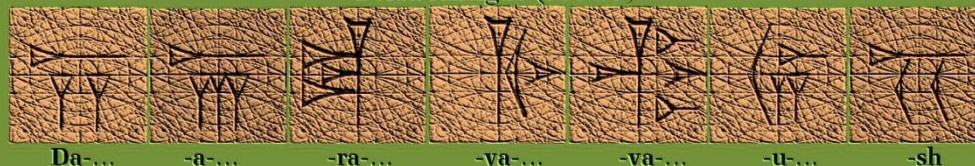


Figura Draconiana.

Original de las Culturas Aborígenes del NO Argentino.

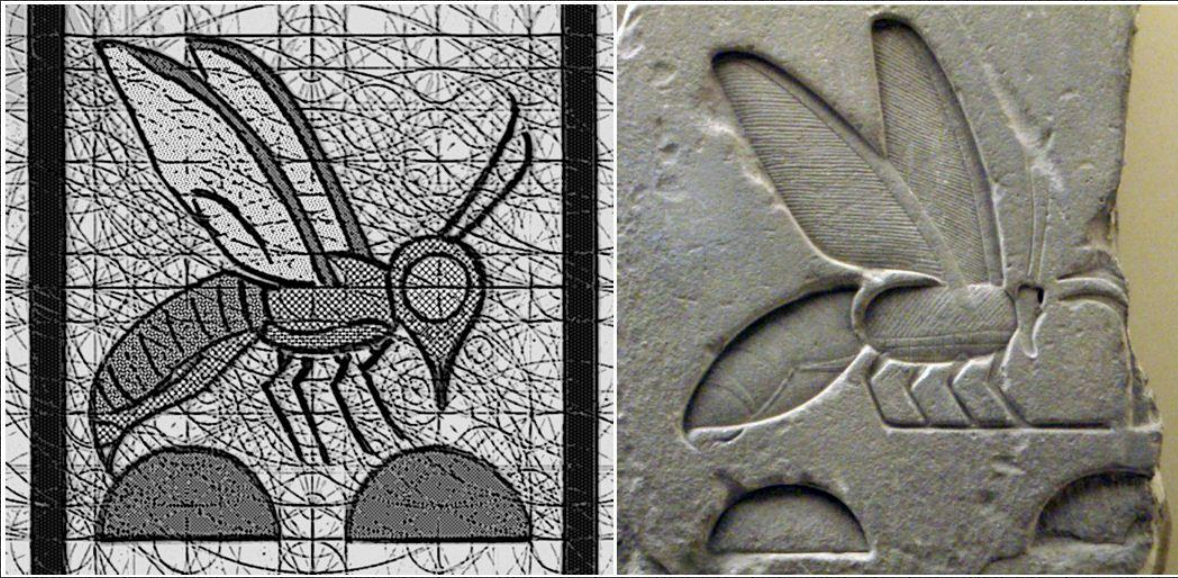
Dicho de otro modo: Podemos afirmar, sin temor a equivocarnos, que el Arte antiguo muestra tener, en la mayoría de los casos, **un origen total y absolutamente geométrico!** Porque, ya desde sus fases más primitivas, emerge de **abstracciones geométricas** muy precisas y preciosas. Cualidades que lo relacionan matemática y definitivamente con los que, más adelante en el tiempo, llegarían a ser los frutos diletos del Arte entendido como «*Abstracción Geométrica*»: **¡Los Sistemas de Escritura!**

**Ejemplo de Escritura Cuneiforme
Persa Antiguo (600 aC)**



/Da-a-ra-ya-va-u-sh/ -Dario-

(Nombre original del emperador Persa del siglo VI aC)



¡Muchas gracias por tu atención!...

Oswaldo R. Weilenmann

-2012-

