

Astrología Médica Ayurvédica I



[Ramanuja das \(http://astrohindu.com/\)](http://astrohindu.com/)

La astrología médica es un campo muy fabuloso y de mucha utilidad cuando es aplicada correctamente. Actualmente veo que existe en Europa un interés muy amplio de la **Astrología Médica Ayurvédica** y cada día va en aumento.

Esto lo he podido comprobar porque he dictado varios cursos de astrología médica a médicos alopáticos y ayurvédicos y realmente veo que están muy satisfechos por los resultados logrados cuando son aplicados a sus pacientes. La astrología médica debe ser usada solo por médicos que conocen muy bien la anatomía humana y no por aprendices improvisados de astrología o medicina. Yo no soy médico, pero sí astrólogo y conozco muy bien todas las técnicas astrológicas de esta rama de conocimientos pero sería absurdo de mi parte hacerme pasar por un médico astrólogo. Cada vez que veo personas con problemas de salud inmediatamente recomiendo a un médico practicante de astrología védica. Afortunadamente tengo varios alumnos médicos que en la actualidad ya están aplicando esta ciencia en la cual dan muchos beneficios a las personas que los consultan. Con este artículo quiero demostrar como los conocimientos astrológicos y médicos se complementan a la perfección y antes de comenzar a explicar la aplicación

de las técnicas astrológicas sobre la medicina daré algunas referencias básicas de estos dos tipos de conocimientos mencionando que tanto la astrología y la medicina (alopática, omeopática o Ayurvedica) son materias muy amplias y vastas.

El Jyotish (http://en.wikipedia.org/wiki/Hindu_astrology) y el Ayurveda (<http://portugalmistico.com/info/terapias/medtrad/106-medicina-ayurvedica>) están más relacionados con los diversos aspectos de la ciencia Védica. La **Astrología Védica** contiene toda la información relacionada a la astrología, astronomía, meteorología y todos los diversos calendarios que nosotros como seres humanos usamos para medir el tiempo.

El Ayurveda (<http://www.ayurveda.org.br/mrsite/home/default.asp?titulo=P%Elgina%20Inicial&staticpage=yes>) contiene conocimientos de cómo mantener la salud tanto física y mental, tratamientos de las enfermedades, como tener un correcto vivir y sobre todo como mantener la longevidad. El valor de estos dos sistemas de conocimientos han sido entregados a la humanidad por los grandes sábios del pasado y no deben ser ignorados o desestimados. Es este artículo también examinaremos sus trasfondos generales y la correlación que existe entre ellos.



Actualmente en todo el mundo existe un énfasis en el cuidado de la salud debido al incremento de los diferentes riesgos a contraer enfermedades y que pueden manifestarse sobre los seres humanos a gran escala, pero al mismo tiempo vemos que también existe un énfasis en la declinación del estado curativo de las medicinas modernas y a causa de eso están resurgiendo métodos de curación natural. Esto está causando un nuevo interés en el Ayurveda

(<https://www.box.com/s/8902wlj7bhi5h2wnqmyu>) y en el aspecto médico de la **Astrología Védica**. Por lo tanto, hacer una reevaluación de estas dos disciplinas es crucial para el futuro de la humanidad. Desafortunadamente la conexión entre El Ayurveda (<https://www.box.com/s/4gs5oiew053xeino9ug1>) y la **Astrología Védica**, aunque es mencionada en los diferentes tratados védicos “antiguos” y que en el pasado existía realmente un conexión completa, en la actualidad no está muy disponible en los diferentes tratados “modernos”. Y si existen referencias, éstas no pasan a solo ser más que referencias generales o cuando son específicas simplemente son fragmentarias o

incompletas.

En la actualidad existen muy pocos médicos ayurvédicos que son competentes como astrólogos védicos o pocos astrólogos védicos que son competentes como médicos ayurvédicos y sobre todo que puedan mostrar cómo relacionar “prácticamente” los términos y las técnicas de un sistema y al otro. En la actualidad la **Astrología Védica** no forma parte en la curricula de estudios para especializarse en **Ayurveda**, vemos que esto está sucediendo en India y que decir en los países Occidentales. Del mismo modo, la mayor parte de astrólogos védicos no aprenden o conocen bien las bases del **Ayurveda** incluso sabiendo que la **Astrología Védica** usa terminos de **Ayurveda** en los diferentes horóscopos que se calculan. El objetivo de este artículo es animar la investigación estadística y la correlación que existe entre al **Ayurveda** y la **Astrología Védica**. Es cierto que para lograr esto se necesita un nuevo alcance de estudios, que incluye organizar y ordenar cualquier literatura que se encuentre disponible que conecten estas dos ramas de conocimientos e iniciar más investigaciones y aplicarlos a las condiciones modernas. En la actualidad en Occidente, especialmente en Europa, Estados Unidos y también en Sud América se observa que el interes en el **Ayurveda** y la **Astrología Védica** está aumentando con el pasar de los años, pero vemos que este mismo interés no se muestra tanto en India. En India podemos ver que existe un mayor interés en el lado predictivo de la astrología y no tanto en el lado terapeutico el cual consiste en una parte del Ayurveda (<https://www.box.com/s/ng68uzif8iuf7469raha>). Esto podría compararse como un doctor que dice a las personas cuando se van a enfermar pero no tiene las medicinas para ayudarlos a curarse.

En Occidente aun existen grupos de médicos que están apartados de los conocimientos de la medicina alternativa y que creen más en la medicina química o alopática, la cual incluso se está expandiendo dentro de los médicos practicantes de medicina natural. Pero aun asi, todas las formas de curación natural, incluyendo muchos de Asia, como el **Ayurveda** y la medicina China están teniendo una gran acogida y popularidad. Podemos ver que el interés es mucho más amplio en la medicina sin la astrológica y solo muy pocos tiene interés en la medicina con la astrología que está creciendo más lentamente y lamentablemente esto no otorga un desarrollo racional a la **Astrología Védica** para ser mostrada a una audiencia mucho más amplia. Pero también debemos recalcar que la mayoría de diversas formas de curación natural, como el **Ayurveda** y la Medicina China tienen sus conexiones específica y puramente astrológicas. Por ejemplo, diversas terminologías del **Ayurveda** son mencionadas comúnmente en los textos astrológicos védicos, particularmente relativo a la astrología médica. Los términos de **Astrología Védica** también se mencionan en los textos de **Ayurveda** particularmente relativo a los calendarios para sincronizar los tratamientos o los regímenes alimenticios. Esto hace parecer que en un tiempo ha habido una literatura extensa que ha contactado a ambos conocimientos. Parece que estos conocimientos han sido más íntimamente conectados en el pasado que en la actualidad. Desafortunadamente tal literatura es difícil de obtener. Se sabe que existe información aun en Sánscrito que no ha sido traducida sobre la materias específicas de **Jyotisha** y Ayurveda (<https://www.box.com/s/jiat8zl6ib9gdqh4mh>), pero sabemos que en la actualidad ya están traduciendo libros específicos precisos sobre la aplicación directa de estas dos ramas de conocimientos.

En estos tiempos modernos podemos hallar en los textos de astrología médica que se

encuentran disponibles en India que tienden a emplear un lenguaje alopático moderno para examinar e identificar las enfermedades y no tienen mucho de **Ayurveda** en ellos, excepto de esquemas breves. Algunas veces reflejan más a la astrología médica

Occidental. Mientras que la información que se encuentran en los libros (http://lovepeaceandharmony.org/group/wisdomlibrary?xg_source=activity) tratan de ubicar y sincronizar las enfermedades raramente reflejan un modelo Ayurvédico (<https://www.box.com/s/prwdod2lvm7or7z94sql>) y lenguaje para ubicar las mismas.

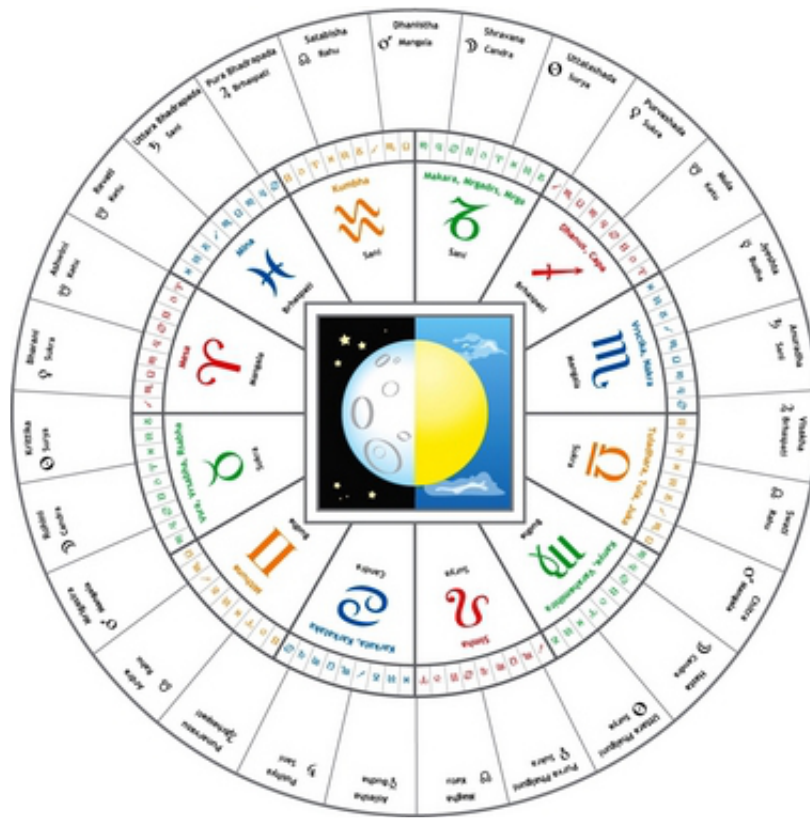
La astrología médica no debe tener un modelo alopático en su análisis sino uno naturopático debido que la astrología refleja un lenguaje de la naturaleza, y no de una ciencia hecha por el hombre. La **Astrología Védica** específicamente tiene un modelo médico basado en el **Ayurveda**, la **Astrología Védica** refleja las mismas energías de la naturaleza como los tres Gunas y los cinco grandes elementos o tattvas del cual el **Ayurveda** está basado. No refleja un modelo alopático. Por ejemplo, Marte puede causar enfermedades. Pitta debido a que es un planeta Pitta (fugoso), esto no es una condición alopática que no podemos reflejar en la constitución en un sentido Ayurvédico (<https://www.box.com/s/0n74qipsysfzyqgniez>).

En resumen, la astrología médica es la astrología usada para determinar la salud y las enfermedades, incluyendo la longevidad. Tiene también ramificaciones psicológicas así como físicas. La astrología médica se relaciona con la sincronización de tiempo y el desarrollo de una enfermedad tal como es mostrada en la carta natal. También utiliza métodos de elección para sincronizar los mejores períodos para dar inicio a un tratamiento de la enfermedad (cómo determinar momentos favorables para hacer una cirugía). El **Ayurveda** es un método importante de astrología médica aunque también existen otras formas de astrología médica que pueden ser usadas satisfactoriamente. El **Ayurveda** es claramente la base original de la astrología médica védica que se complementa con la **Astrología Védica**.

El único aspecto del Ayurveda (<https://www.box.com/s/hibpxwzxn6n3mh95zoh9>) es determinar como se relacionan con la salud y las enfermedades los tres humores biológicos o **Doshas** como Vata, Pitta y Kapha - el cual corresponde a los aspectos biológicos de los elementos de aire, fuego y agua.

La **Astrología Griega** similarmente usa un sistema de cuatro humores biológicos, pero todo esto ha desaparecido en el curso del tiempo. Incluso uno puede continuar haciendo astrología médica sin usar **Ayurveda**, solo usando la astrología para comprender la sincronización del tiempo y el desarrollo de las enfermedades. Aunque este tipo de astrología médica es de mucha utilidad, pero sin el **Ayurveda** falta un aspecto muy importante que al mismo tiempo no es crucial.

Existen diversos aspectos médicos comunes en el simbolismo astrológico. Por ejemplo, la relación de los signos y las partes del cuerpo, como Aries (cabeza); Tauro (cuello), etc, esto es muy conocido. Un sistema similar existe con los Nakshatras (<http://srath.com/jyoti%20E1%B9%A3a/hora-sastra/nak%20E1%B9%A3atra/nakshatra-basics/>). Esto nos ayuda a determinar el sitio de la ubicación de las enfermedades, pero no es de mucha ayuda para mostrarnos su naturaleza.



Existen también correspondencias **Ayurvédicas** más específicas. Los textos clásicos de Astrología Védica da correlaciones **Ayurvédicas** importantes que pueden representar solo una superficie de una vasta gama de interconexiones. Tal vez el más importante es la relación de los tres Doshas a los planetas, que pueden ser combinados con sus otros aspectos físicos y personales. Tal como se menciona en el Brihat Parashara Hora Shastra 3.23-30, el Sol muestra Pitta, la Luna-Kapha, Marte-Pitta, Mercurio-todos los tres humores, Júpiter-Kapha, Venus-Kapha, Saturno-Vatha, Rahu-Vata y Ketu-Pitta.

El Sol, es un planeta de fuego, naturalmente se relaciona a Pitta o al humor de fuego. La Luna es un planeta que se relaciona con Kapha o agua. Marte es un planeta de fuego que se relaciona con Pitta. Mercurio como planeta cambiante y mutable se relaciona a todos los tres Doshas. Venus como un planeta de agua se relaciona con Kapha. Saturno como planeta de aire se relaciona con Vata. Ketu, al estar relacionado a Marte y Rahu a Saturno, reflejarán las mismas naturalezas de estos planetas.

Si analizamos este esquema existe un desequilibrio. Vata no está bien representado en los planetas mayores, teniendo solo a Saturno y Rahu enteramente en su lado. Uno puede sugerir debido que Mercurio puede caer más en el campo de Vata cuando no se encuentra bajo la influencia de otros planetas. Algunas veces un Dosha secundario es añadido. La Luna y Venus tienen poco Vata así como Kapha.

Aun así los planetas pueden diferir mucho a algo relativo sobre que aspecto de los Doshas le son asignados. Por ejemplo, el Pitta del Sol y el Pitta de Marte no pueden ser exactamente los mismos. Generalmente el Sol da la tendencia a mostrar el lado más saludable de Pitta, es decir el Pitta vital que da salud, mientras que Marte como planeta más maléfico reflejará más el Pitta desequilibrado como fiebres, infecciones y problemas a la sangre.

Los tres doshas son una extensión de la teoría de los cinco elementos. Esto es en

relación a los elementos regidos por los planetas. El Sol y Marte son fuego, la Luna y Venus agua, Júpiter éter, Mercurio tierra, y Saturno aire. Sus conexiones con los Doshas siguen sus correspondencias elementales en gran medida.

Uno puede aun relacionar más los elementos de los signos a los Doshas como tierra-Vata, fuego-Pitta, agua-Kapha- Mientras que el elemento aire generalmente cae como un elemento vata en el sistema **Ayurvédico**, uno puede argüir por el bienestar de la simetría del aire que es mixto y como es sutil puede tener los tres doshas o es tridoshiko.

Sin embargo, generalmente la naturaleza de los planetas es más importante que la naturaleza de los signos. Por ejemplo, Escorpio es un signo de agua, pero está regido por Marte un planeta de fuego. Escorpio puede dar más Pitta que Kapha particularmente si Marte es fuerte.

Uno incluso puede continuar a argüir que las tres cualidades de los signos de móvil, fijo y dual - tienen algo de correlación **Ayurvédica**.

Generalmente Kapha es más inmóvil, Pitta tiene más un movimiento directo y Vata es más cambiante. Otra correlación que se hace son a los planetas con los Dhatus o tejidos del cuerpo. El Sol se relaciona con los huesos, la Luna con la sangre, Marte con la médula, Mercurio con la piel, Júpiter con la grasa, Venus con el semen y Saturno con los músculos. Por ejemplo, cuando el Sol es débil los huesos serán débiles. Cuando la Luna está afectada, habrán problemas en la sangre y así por el estilo. Incluso en el **Ayurveda** todos los Dhatus generalmente se relacionan con Kapha, el cual gobierna la forma, excepto la sangre el cual se relaciona con Pitta y los huesos se conectan con Vata. Pitta al ser de fuego, no se relaciona mucho con los Dhatus sino como poder digestivo, mientras que Vata, al ser de aire, es responsable más de las funciones que de las sustancias en el cuerpo.

Los tratamientos en **Ayurveda** siguen la teoría de los seis gustos o sabores (Sadrasas), se dice que cada uno está compuesto dos de los cinco elementos. Los seis gustos también están relacionados con los planetas:

Sol tiene sabor picante que corresponden a los elementos en ayurveda al fuego-aire; la Luna tiene sabor salado y corresponde a los elementos agua-fuego; Marte, amargo, aire-éter; Mercurio es mixto; Júpiter es dulce, tierra-agua; Venus, ácido, tierra-fuego y Saturno es astringente, tierra-aire.

Estas correlaciones generalmente tienen sentido. El sabor picante es más Pitta o fuego en naturaleza como el Sol. Los sabores salados es Kapha o agua en naturaleza como la Luna. El sabor dulce es Kapha en naturaleza como Júpiter. El sabor ácido es Kapha en naturaleza como Venus. El sabor astringente es Vata o aire en naturaleza como Saturno. Sin embargo la correlación con Marte es excepcional. El sabor amargo en **Ayurveda** es compuesto de elementos de aire y éter y es frío en naturaleza. Estas no son las cualidades de Marte sino que son cualidades opuestas. Sin embargo, debemos observar que un alto Pitta puede crear un sabor amargo en la boca.



Otro factor es que las enfermedades son clasificadas astrológicamente de acuerdo a la naturaleza de los planetas. Generalmente los maléficos causan enfermedades, los benéficos promueven la salud y solo cuando se encuentran débiles o afectados causan enfermedades. Si examinamos las enfermedades asignadas a los diferentes planetas ellos usualmente reflejan un Doshha específico a cada uno y si uno desea puede ir más a fondo en los diagnósticos para determinar las deficiencias o excesos de las vitaminas y los minerales relacionados con los humores biológicos que causan problemas. Por ejemplo, la mayoría de las enfermedades Vata como la costipación (retención de materiales gastados), artritis, dolores, enfermedades que debilitan y paralizan caen bajo la categoría de Saturno y sabemos que la mayoría de los problemas artríticos son causados por un desorden del colágeno y para equilibrar este desorden se debe consumir buenas cantidades de vitamina C para ayudar al proceso de la creación del colágeno, con esto se muestra que Saturno rige sobre esta vitamina en su forma positiva y en su forma negativa representa la ausencia del colágeno o la vitamina C y como planeta maléfico principal vemos que simplemente es un problema mayormente del humor biológico de Vata. Los desórdenes de Pitta como fiebres, infecciones, inflamaciones, sangrados, úlcera etc, se relacionan a Marte, el principal planeta maléfico que gobierna Pitta que causa este tipo de problemas y si consideramos las vitaminas y minerales regidas por este planeta ya sea determinando sus carencias o excesos estarán se podrá observar que principalmente estarán relacionados en los procesos de inflamaciones e infecciones. Uno puede por lo tanto definir más específicamente la Astrología Védica Ayurvédica (<https://www.box.com/s/znsevqeqs0y3dqp3e3e>). La Astrología Ayurvédica (<https://www.box.com/s/gx63f2ntg6ixtb44kuv3>) puede aplicar más técnicas de astrología médica pero le da más terminologías y alcances **Ayurvédicos**. Como un sistema holístico puede tanto abarcar la salud mental como física.

El **Ayurveda** tiene dos partes principales. La primera es la determinación de la constitución (la prakriti) y los regímenes en el estilo de vida. Esto resulta en regímenes diarios y estacionales (Dina y Ritucarya) para el mantenimiento de la constitución que comprende todos los aspectos de dietas (Ahara) y estilo de vida (Vihara). La segunda parte es el tratamiento de las enfermedades (Vikruti) que abarca todas las formas de

tratamientos, incluyendo dietas, hierbas (Ausadha), gemas (Mani), mantras así como medidas clínicas más específicas como el Pancha Karma, los cinco métodos **Ayurvédicos** de desintoxicación.

La **Astrología Ayurvédica** puede ante todo ayudarnos a determinar la constitución biológica de la persona. Segundo, nos puede ayudar con la naturaleza, la sincronización y el pronóstico de las enfermedades y su tratamiento. En ambos niveles se debe relacionar con las condiciones físicas y mentales.

En primer lugar puede ser posible determinar la constitución **Ayurvédica** de la persona a través de una carta astral, y también se pueden determinar otros factores de la vida.

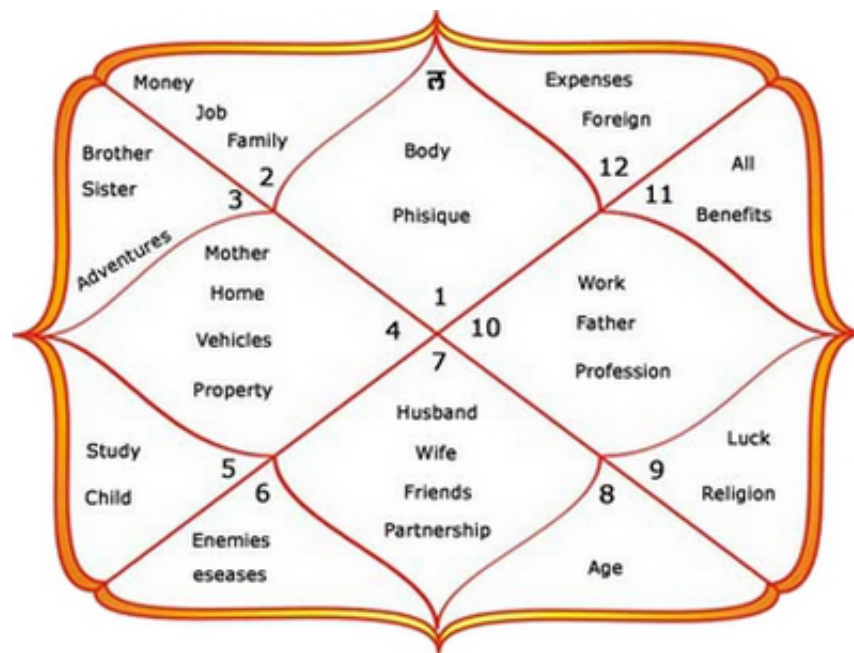
Esto puede ser reflejado en la influencia planetaria predominante relativo a los principales factores de la salud, el Ascendente, la casa 8, la casa 6, sus regentes y otros significadores adicionales pueden mostrar la vitalidad de una persona.

En segundo lugar, puede ser posible determinar el tipo **Ayurvédico** de las enfermedades a la que una persona puede ser propenso o de lo que ya puede tener activado en un determinado momento, ya sea enfermedades de Vata, Pitta o Kapha, que Dhatus o tejidos se pueden alterar. Esto puede ser comprendido observando las posiciones planetarias, particularmente los Dashas y los Bhuktis (períodos o sub-períodos) que están activados durante la manifestación de una enfermedad.

En tercer lugar, la **Astrología Védica** puede ser usada para ayudar en los tratamientos, en determinar los períodos favorables para los tratamientos, así como para determinar el resultado de los tratamientos. En algunas instancias, particularmente para los desórdenes psicológicos, enfermedades misteriosas o difíciles de tratar, o puede ayudar cuando los tratamientos correctos normalmente fallan, los remedios neutralizadores como las gemas o Mantras, pueden ser útiles en el tratamiento de las enfermedades al menos en una manera suplementaria. En esta forma la **Astrología Védica** puede proveer una dimensión más profunda del **Ayurveda**. Similarmente el **Ayurveda** puede añadir una dimensión práctica a la **Astrología Védica** en mostrar a una persona como vive en armonía con la naturaleza individual tal como es reflejada en la carta natal.

La astrología médica donde puede tener Un rol predominante es en:

1. Sincronizar las fechas de tiempo de las enfermedades: Prevenir las o advertirlas.
2. La naturaleza de una enfermedad: Diagnóstico, anatómico, fisiológico y patológico.
3. El curso total de la enfermedad: Su resultado.
4. Las complicaciones que se manifiestan durante el curso de las enfermedades o de su tratamiento.
5. El mejor método de tratamiento: Conservativo, operativo, remedios-astrales, etc.
6. Los efectos de los residuos de la enfermedad o de su tratamiento.
7. Determinación de la longevidad; naturaleza de la muerte.
8. Remedios astrológicos.



Estos puntos son aplicados con igual validez al bien establecido sistema de la medicina, ya sea la alopática, homeopática y el **Ayurveda** de hoy. Es inapropiado tratar de probar la superioridad de un sistema sobre el otro.

En la cultura Védica que es la más científica consideran a la antigua **Ayurveda**, “la ciencia de la vida”, trata sobre alopátia, homeopatía, remedios yóguicos, curas naturales, remedios astrológicos y astrología médica como sus componentes. Todos estos sistemas fueron empleados, separadamente o todos juntos, con el único propósito de mantener a la humanidad saludable física y mentalmente. Estos sistemas individualmente son incompletos pero mutuamente se complementan.

La **Astrología Védica** tiene un margen de ventaja sobre la ciencia médica; puede ayudar a predecir el período de tiempo cuando una futura enfermedad es muy probable que se manifieste en un individuo, tan solo estudiando minuciosamente su carta astral. Este es un factor muy importante debido a que al nativo se le puede advertir acerca de una enfermedad y aconsejarle que tome las precauciones necesarias. Al nativo también se le puede advertir de cualquier accidente o daño físico que pueda sufrir. Este conocimiento puede ser usado de este modo para reducir o aliviar el sufrimiento.

En cambio un médico no puede predecir con exactitud si un individuo es propenso a sufrir de una enfermedad específica en el futuro. Solo puede indicar la probable enfermedad que tendrá el paciente como una ocurrencia y consecuencia familiar o hereditaria que tiene de sus padres y que dará a sus hijos. Sin embargo, no siempre estará seguro si un particular descendiente de un paciente manifestará una enfermedad y tampoco podrá predecir con precisión el tiempo probable cuando la enfermedad se manifestará. En tal situación, un astrólogo con una comprensión amplia de los conceptos básicos de **Astrología Védica** podrá ayudar y guiar al doctor así como a su paciente. Puede decir con precisión si un nativo caerá enfermo y exactamente cuando. Sabemos que varias enfermedades hereditarias pueden ser tratadas efectivamente si uno conoce de antemano cuando ocurrirá.

Esto enfatiza la necesidad de tener cartas astrales exactas de los pacientes. En la astrología médica también es una ventaja tener las cartas astrales de los parientes de un

paciente ya que permiten tener una mejor comprensión de las enfermedades hereditarias. Tal como los hijos adquieren los rasgos físicos y otras características de los padres, del mismo modo heredan de los padres su resistencia o sus tendencia a las enfermedades.

Un estudio minucioso y preciso de las cartas astrales de parientes consanguíneos de diferentes generaciones tal como abuelos, padres e hijos darán revelaciones muy interesantes en determinar las posibles enfermedades.

El diagnóstico médico involucra una comprensión total del funcionamiento normal del cuerpo así como el proceso de la enfermedad. Esto requiere años de estudio, entrenamiento, experiencia y aplicación. Generalmente hay una necesidad de tomar la ayuda de un laboratorio u otras investigaciones mientras se hacen los diagnósticos. A pesar de todo esto hay peligros y muchas veces los diagnósticos correctos eluden al médico más experimentado.

Un astrólogo debe considerar los factores mencionados anteriormente mientras intenta un astro diagnóstico basado en el estudio de una carta astral. Es esencial tener suficiente comprensión de la anatomía humana, fisiología y patología si el éxito es su meta. Junto con esto, un conocimiento amplio de los principios astrológicos y su aplicación en los horóscopos individuales es una necesidad.

El principio más básico de astrología médica es que el Lagna representa al cuerpo del nativo. La casa uno de una carta astral, el Lagna o ascendente es también conocido como “**Thanu Bhava**” o “La casa que representa al cuerpo”. Debido a que cada enfermedad tiene que ver con el cuerpo de un paciente, la casa uno asume una gran importancia en la astrología médica.

Por otro lado, el ascendente es la casa más importante del horóscopo debido a que es el punto de referencia de todas las otras casas, y los planetas asumen sus roles específicos dependiendo solo del ascendente.

Así como una casa particular representa ciertos aspectos definidos del nativo, el regente de esa casa también asume una función similar. Por lo tanto, si incluso el ascendente representa el cuerpo, el regente del ascendente también lo representa y es conocido como Paka Lagna. Por lo tanto es natural considerar que el ascendente y el regente del ascendente deben estar “saludables” para asegurar una buena salud para el nativo.

Cuando ambos se encuentran bajo influencias adversas, la salud del nativo sufrirá. En toda la astrología médica, la primera atención debe ser dirigida al estado del ascendente y al regente del ascendente.

Los doce lagnas se elevan y se oponen durante las 24 horas. Cada ascendente puede permanecer en el horizonte por un período de 2 horas. Varias personas nacen durante este período de tiempo con las mismas cartas astrales. Las cartas divisionales, técnicamente conocidas como ‘vargas’ o divisiones sutiles, ayudan a distinguir a los nativos que nacen con horas de nacimiento muy cercanas del uno del otro. Es más, las diferentes cartas divisionales tienen funciones específicas y diferentes. El sabio Parashara describe 16 cartas divisionales: de todas estas las usadas mayormente en la astrología médica son las cartas **Drekkanas**, la **Navamsha**, la **Dwadashamsha** y la **Trimshamsha**.

La **Carta Navamsha** es la novena parte de un rashi y es equivalente a 3 grados 20 minutos de arco. Esta es la carta divisional más importante. En general, ninguna predicción se debe hacer si no se considera el estudio de la Navamsha. Aquí también la condición es que el ascendente y el regente del ascendente deben ser analizados. Las diferentes casas de la carta Navamsha indican funciones similares a las de la carta Rashi. Se ha dicho cuando los indicadores de la carta Rashi y la carta Navamsha difieren de la una a la otra, aquellas de la carta Navamsha tienen la precedencia. La Navamsha que cae exactamente en la casa 8 desde la posición natal de la Luna tiene una relevancia especial y siniestra en la astrología médica; esto es conocido también como el Navamsha 64.

Cuando el ascendente en la carta Navamsha es idéntico con el ascendente natal, es llamado vargottama lagna, un estado de fuerza en general. Un planeta ocupado en el mismo signo en la Rashi y en la Navamsha también es llamado vargottama.

La **Carta Drekkana** es un tercio de división (10 grados cada uno) de un Rashi. Esta ha sido considerada como de especial relevancia en la enfermedades. Las Drekkanas han sido usados de una forma sutil para indicar las diversas partes del cuerpo aunque una adecuada información en este asunto no está aun disponible. El Drekkana que cae exactamente en la casa 8 desde el ascendente natal tiene una relevancia especial siniestra en la astrología médica, como el Navamsha 64 y es conocido como el Drekkana 22. Más allá de esto, hay lo que se conoce como Sarpa Drekkanas (el segundo y el tercer Drekkana de Karka (Cáncer), el primer y segundo Drekkana de Vrischika (Escorpio) y el tercer de Meena (Piscis) el cual tienen también un rol adverso en los asuntos de la Salud.

La **Dwadashamsha** es la doceava división (2 grados 30 minutos cada uno) de un signo. La carta Dwadashamsha también tiene que ver mucho sobre el uso en la astrología médica. Algunos usos sutiles de la Dwadashamsha también es hecho para determinar la longevidad.

Para cualquier horóscopo y el análisis de las enfermedades, al menos se deben analizar las cuatro cartas divisionales.

La **Trismshamsha** o la trigésima división es también usada algunas veces, particularmente para entender las vulnerabilidades o susceptibilidades del nativo. Cada uno de estas cartas divisionales tienen que ser estudiadas exactamente igual que la carta Rashi, y todas estas cartas deben ser primero estudiadas, en un principio individualmente y luego todas juntas, para lograr tener una conclusión integral.

Las otras cartas divisionales, no mencionadas por Parashara, han sido mencionados por algunas autoridades. Estos incluyen la Shashtiamsha (división 60) y las Ashtamamsha (la división 18). Ellas parecen haber sido tomadas de las técnicas de Varshaphala o del sistema Tajika. Ellas no han sido estudiadas lo suficiente como para justificar su inclusión en este artículo.

Es una costumbre usar el término de aflicción para las influencias adversas de una casa o planeta. Por lo tanto, la salud, el cual esta significado por el ascendente y el regente del ascendente, sufre cuando el ascendente y el regente del ascendente están afectados. Las influencias benéficas sobre el ascendente y el regente del ascendente mejora la salud.

Este aspecto será discutido nuevamente cuando hagamos referencia a la tendencia a la mala salud.

Resumiendo con esto podemos tener una idea de la inmensidad de las técnicas astrológicas que puede ser aplicadas en un diagnóstico médico de un horóscopo y que en esta oportunidad presentaré tan solo 1 caso de una persona en la cual se determinará las posibles enfermedades que se activarán en su vida. Presentaré los diferentes pasos a seguir para hacer un buen diagnóstico astrológico a nivel médico y debido a la enorme información que se puede obtener de ello presentaré este artículo en varias partes.

Caso 1

a4 ♃	♄		♂ a6	a5 ♀	♀	♃ AL	♁ a9
♃ (7)	♄ (8)	♅ (9)	♂ (10)	♀ (11)	♃ (12)	♁ (13)	♁ (14)
a10 ♃			♃	UL			a10
♃ (6)			♃ (11)	♃ (2)			♃ (7)
a9 a3			a8 a2	♃ a11			a4
♃ (5)			♃ (12)	♃ (1)			♃ (8)
a7 UL	AL	♀ mn ♃ gl ♁ a5	a11 As ♀	♃ ♂	a3 mn gl a8	a2 a7	♃ a6
♃ (4)	♁ (3)	♀ (2)	♁ (1)	♃ (12)	♁ (11)	♃ (10)	♃ (9)

El primer paso es determinar la constitución biológica (Tridoshas) del cuerpo en la carta astral de esta persona.

Determinando el Humor Biológico

a) vemos que el ascendente es Virgo un signo de tierra-Vata y lo que salta al ojo es la ubicación de Venus en el Ascendente y este planeta tiene influencias de Vata-Kapha, pero como se encuentra en un signo vata, Venus se vuelve más vata que kapha, Venus es regente de Tauro-vata y Libra-tridathu (tiene los 3 humores). Esto quiere decir que en esta primera agrupación predomina Vata aunque Venus se encuentra debil indica que manifestará algunos efectos negativos de Vata.

b) Vemos que Júpiter-Kapha, Marte-Pitta y Saturno-Vata aspectan al ascendente, entre todos estos planetas Júpiter se encuentra más fuerte porque se encuentra en Piscis-Kapha su propio signo y Júpiter es Kapha, indicando que la influencia de Kapha es muy fuerte. Saturno es vata y se encuentra en un signo Kapha y recibe un aspecto de Júpiter que es kapha indicando que el aspecto de Saturno está mezclado con Vata y Kapha al organismo. Marte es pitta pero se encuentra en un signo tridoshiko indicando que su influencia pitta no es tan marcada.

c) Regente del ascendente Mercurio-tridoshiko se encuentra en un signo tridoshiko Libra y hace una conjunción con el Sol-pitta, con Rahu-vata y recibe aspecto de Ketu-Vata-Pitta. El Sol está debilitado indicando que la constitución biológica de pitta no se manifestará en la predominancia del cuerpo. Vemos que Rahu-Vata hace conjunción al Sol y debido que es más fuerte que el Sol, el Sol tiende a absorber el humor de vata y no manifiesta el suyo propio. En cuanto a Ketu es vata-pitta en signo de Aries-pitta lanza un aspecto dando una influencia pitta débil.

Con este análisis pasamos a la agrupación y vemos claramente que predominan Kapha y Vata pero con mayor incidencia en Kapha debido que Júpiter es más fuerte en la carta astral porque se encuentra en su propio signo y lanza aspectos sobre el ascendente y

Venus que su vez se encuentra débil en el ascendente indicando que se manifestarán enfermedades en el organismo correspondientes a estos 2 doshas principalmente cuando se presente un desequilibrio.

Usualmente los médicos ayurvédicos que no usan astrología determinan los doshas a través de la observación visual del cuerpo, el estilo de vida que tiene la persona y por medio del pulso y de esta forma ven el dosha que predomina en el cuerpo. Por medio de la observación visual esta persona efectivamente muestra la predominancia de Kapha muy marcada ya que su cuerpo tiene los problemas de peso comunes con la tendencia a engordar mucho cuando no controla su alimentación. Claro que este humor biológico muestra otras características como:

Kapha Humor Biológico Primario



El humor agua es denominado Kapha y significa literalmente aquello que “se adhiere o se pega”. Kapha gobierna la forma y la sustancia y es responsable por el peso, la cohesión y la estabilidad. Es la solución fluida, el océano interno en el cual se mueven las otras dos doshas y constituye la mayor sustancia del cuerpo. Es responsable de la lubricación, de la excreción de secreciones y de la protección de los nervios, la mente y los sentidos. Kapha predomina en los varios tejidos del cuerpo y en la parte superior del cuerpo tales como el estómago, pulmones y la cabeza donde se acumula mucosidad. Está relacionado con los sentidos de gusto y olfato correspondiendo al agua y a la tierra.

Kapha gobierna los sentimientos, las emociones y la capacidad de la mente para aferrarse a la forma. Provee calma mental y estabilidad pero puede prevenir el crecimiento y la expansión. El deseo y el apego excesivo son las emociones más afectadas así como el apego mental a los objetos lo cual puede agobiar la mente.

Aspectos Físicos

Las personas con Prakriti (constitución física) tipo Kapha son generalmente bien conformadas físicamente. Cuerpos bien desarrollados con una fuerte tendencia al sobrepeso. Tórax ancho y extenso. Venas y tendones escondidos bajo la piel. Cutis hermoso y resplandeciente. Piel suave, lustrosa y aceitada. Generalmente fría y pálida.

Pestañas densas y ojos grandes y atractivos con una gran porción blanca visible. La conjuntiva no tiene tendencia al enrojecimiento como los Pitta. Los huesos son anchos y prominentes. El apetito es regular y la digestión es lenta. Les gusta la comida picante, amarga y astringente. Las heces son suaves y pálidas. La digestión es lenta. La transpiración es moderada. El sueño es profundo y prolongado. Estas personas son generalmente tolerantes, calmas, benevolentes y amorosas. También presentan rasgos

de avaricia, apego excesivo, envidia y posesión. La comprensión es lenta pero definitiva. La memoria es fuerte. Tienden a ser ricos ya que el dinero que ganan lo conservan.

Aspectos Psicológicos

Los Kapha son de temperamento emocional y como aspectos positivos tienen mucho amor, devoción y lealtad. Como aspectos negativos tenemos el deseo excesivo, el apego, la posesión y la avaricia. Son románticos, sentimentales y lloran fácilmente.

Mentalmente son lentos en aprender comparados con las otras constituciones pero retienen lo que aprenden luego de mucha repetición. No son creativos o innovadores pero sí emprendedores. Son mejores para terminar una empresa que comenzarla. Les gusta crear instituciones y establecimientos. Las personas de la constitución agua son tradicionales en sus conductas y creencias. Les gusta pertenecer, ser parte del grupo y raramente se rebelan. Son Buenos seguidores y prefieren trabajar en asociación. Se contentan con lo establecido y aceptan las cosas como son. Son estables pero en ocasiones se estancan. No les gusta el cambio y tienen dificultad para cambiar incluso si así lo desean. Son amigables y familiares en la intimidad pero tienen dificultad para relacionarse con extraños. No les gusta herir a nadie pero pueden ser insensibles hacia personas ajenas a su círculo íntimo. En ocasiones tienden a asfixiar o suprimir a los otros. Los Kaphas tienden a ser buenos padres y proveedores. Entre las mujeres son buenas madres y esposas y les gusta cocinar, hornear y el arreglo de la casa. Los hombres pueden ser chefs de cocina. Con sus pechos anchos, buenos pulmones y voces pueden ser excelentes cantantes. Les gusta acumular fortuna y mantenerla. Son buenos en bienes raíces y en empresas bancarias.

Enfermedades Kapha

Anorexia nerviosa, Somnolencia, Modorra, Sueño excesivo, Timidez, Pesadez, Pereza, Sabor dulce, Salivación, Excesiva producción de mucosidad, Exceso de excreción del cuerpo, Pérdida de energía, Indigestión, Mucosidad alrededor del corazón, de la garganta, Arteriosclerosis, Obesidad, Papera, Bocio, Disminución de la capacidad digestiva, Urticaria.

Todo lo que se ha mencionado anteriormente correspondiente a Kapha muestran las predisposiciones que la persona puede tener, pero aun son referenciales y esto no quiere decir que la persona sufrirá de todas las enfermedades que son mencionadas en la lista correspondientes a enfermedades Kapha. Se debe hacer aun un análisis más detallado y más individual de la carta astral para determinar con precisión cuales son los puntos sensibles del cuerpo. Más adelante explicaremos el procedimiento, ahora pasaremos a analizar el segundo humor biológico predominante llamado Vata.

Vata Humor Biológico Secundario



Etimológicamente significa “lo que hace mover las cosas”. Es la fuerza motivadora detrás de las otras 2 doshas. Governa nuestro balance mental y sensorial así como nuestra orientación. Promueve la adaptabilidad mental y la comprensión. Vata gobierna y es responsable por la descarga de todos los impulsos tanto voluntarios como involuntarios. Trabaja a través del cerebro y del sistema nervioso central. Está relacionado con el intestino grueso donde el gas (aire) se acumula. Los sentidos del tacto y del oído, los cuales corresponden a los elementos aire y éter, son parte de Vata. Es la fuerza que guía y gobierna a las otras 2 doshas ya que la vida misma se deriva del aire. Vata promueve la agilidad, la adaptabilidad y la facilidad de acción. Su poder nos anima y nos hace sentir vitales y entusiastas. Vata gobierna la sensibilidad básica y la movilidad del campo mental. Provee de energía a todas las funciones mentales desde los sentidos al subconsciente. Nos permite responder mentalmente a estímulos tanto externos como internos. El miedo y la ansiedad son los trastornos principales del Vata y ocurre cuando sentimos que nuestra fuerza vital está en peligro.

Aspectos Físicos

Físicamente los Vata son delgados. El tórax es plano, las venas y los tendones musculares son visibles. La piel es fría, áspera, seca y agrietada. Las personas Vata son, muy altas o muy bajas y de estructura corporal delgada. El desarrollo muscular es pobre. El pelo es ondulado y escaso. Las pestañas son delgadas y los ojos son opacos, los ojos pueden verse hundidos, pequeños, secos, muy activos y la conjuntiva es seca y oscura. Las uñas son rugosas y quebradizas. La nariz es torcida y levantada. El apetito y la digestión son variables. La gente vata se antoja de sabores dulces, agrios o salados y le gusta las bebidas calientes. El sueño se perturba con facilidad. Las manos y pies son generalmente fríos. Son personas creativas, activas e intranquilas. Caminan y hablan rápido. Tienen una memoria corta pero buena capacidad para atrapar la esencia. El razonamiento es bueno pero se vuelven ansiosos y miedosos al momento de tomar decisiones. Respecto al dinero desean ganarlo de manera rápida y gastarlo aún más rápidamente. Tienen tendencia a desarrollar arrugas en la piel, constipación, insomnio y dolores en el cuerpo.

Aspectos Psicológicos

Los Vata son rápidos y ágiles con la mente y presentan intereses e inclinaciones variables. Son habladores, bien informados, intelectuales y pueden comprender diferentes puntos de vista. Sin embargo pueden ser superficiales en sus ideas y hablar sin dirección. Sus mentes vacilan y vagan sin control. Si bien tienen conocimiento de

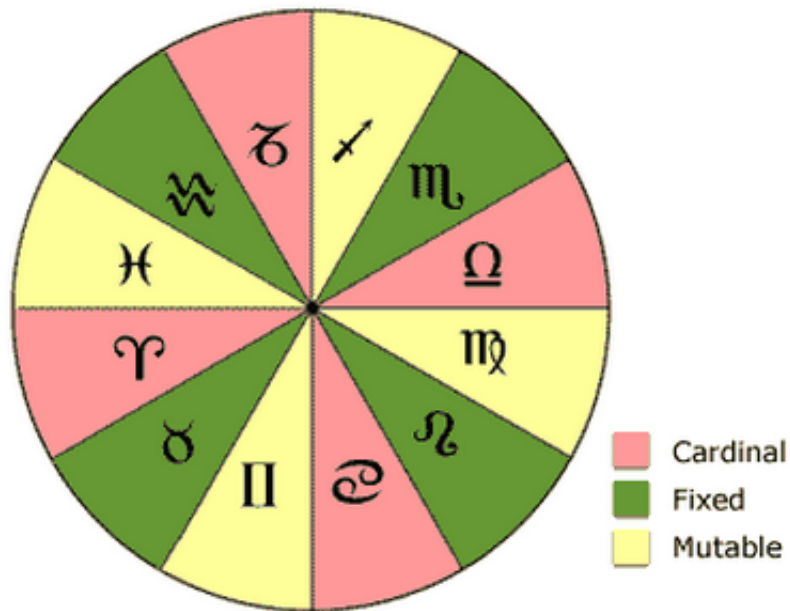
todo les falta la profundidad de temas en particular. Son indecisos e inseguros. Les falta determinación, consistencia y confianza en sí mismos y con frecuencia tienen una imagen negativa de sí mismos. El Miedo es la emoción predominante de los Vata y su primera reacción frente todo lo que sea nuevo o extraño. Les gusta quejarse, los agobia la ansiedad y generalmente les falta estabilidad. Siempre parecen estar ausentes y desorientados. Su memoria es corta o errática. Sufren con rapidez frente al agotamiento por el trabajo y el ejercicio excesivo y tienden a entregarse demasiado en todo lo que hacen. Los tipos de aire son buenos como maestros, programadores de computadoras y son excelentes como comunicadores en los medios. Son buenos para pensar, escribir y organizar información. Son buenos músicos y pueden mostrarse muy sensibles a los ruidos. En general son creativos y muchos artistas pertenecen a esta constitución. Son altamente sociables y les gusta relacionarse con personas de todos los tipos. Pero cuando el elemento aéreo es muy alto se vuelven solitarios e hipersensibles al contacto humano, esto es debido a que tienen mucho que decir pero no saben como hacerlo, no porque sean de naturaleza solitaria. En general son rebeldes y no les gusta ser ni líderes ni seguidores. Sin embargo, también son los más flexibles, adaptables y capaces de cambiar de las tres constituciones una vez que comprenden lo que deben hacer.

Enfermedades Vata

Resquebrajamiento de las uñas. Resquebrajamiento de los pies. Dolor en los pies. Pie caído. Entumecimiento de los pies. Tobillo rígido. Calambre en las pantorrillas. Ciática. Rigidez y dolor de los muslos. Paraplejia. Prolapso rectal. Dolor en el escroto. Tensión en la ingle. Dolor alrededor de la pélvis. Diarrea. Cojera. Cifosis. Enanismo. Artritis sacro-ilíaca. Rigidez en la espalda. Dolor en el pecho. Calambres y Dolores abdominales. Taquicardia. Fricción y dolor en el pecho. Dolor de puñalada en el pecho. Atrofia del brazo. Rigidez del cuello. Tortícolis. Ronquera. Dolor en la articulación temporomandibular. Dolor en los labios. Dolor en los ojos. Dolor en los dientes. Dientes flojos. Afasia. Hablar lento. Sabor astringente en la boca. Resequedad en la boca. Dolor de oídos. Tinitus. Sordera. Pérdida de la audición. Catarata. Presión dolorosa en el ojo. Hundimiento del globo del ojo. Dolor temporal. Dolor frontal. Párpado caído. Dolor de cabeza. Caspa. Parálisis facial. Monoplejia. Cuadriplejia. Hemiplejia. Desmayo. Vértigo. Exaltación. Temblor. Bostezo. Hipo. Delirio. Resequedad y dureza. Insomnio. Apariencia rojiza. Inestabilidad mental.

Esta persona que estamos analizando no ha mostrado muchos síntomas de enfermedades Vata, solo que un período de tiempo a sufrido de parálisis nervioso y muscular y no podía mover las diversas articulaciones del cuerpo son síntomas claros de Vata.

Determinando los Chakras



El segundo paso es determinar la agrupación de los planetas en los ritmos de los signos o también llamado Kendra Rashi y estos son representados por las agrupaciones de los kendras en Rashi Chakra y Bhava Chakra. En la astrología occidental llamado como las cruces o las cuadruplicidades, estas agrupaciones son muy importantes en la astrología médica. Para determinar que tipo de ángulo-cruz está activado predominante en la carta natal, con esto un astrólogo médico puede ser capaz de determinar la raíz de las enfermedades y también puede ver cuales serán las tendencias psicológicas del paciente con relación a la enfermedad que padece. Los procesos bioquímicos de las vitaminas y minerales también pueden ser determinados y se pueden ver los puntos débiles potenciales del cuerpo. De este modo determinar el Kendra-Rashi ayudará al astrólogo médico delinear la dieta correcta y las consideraciones para restablecer la salud. Ciertas filosofías de medicina creen que una vez hallada la raíz que causa la enfermedad con una dieta apropiada todos los síntomas desaparecerán.

Dwiswabhava Rashi



(Géminis, Virgo, Sagitario, Piscis)

En el caso que estamos analizando podemos ver que Júpiter en Piscis (kapha-Kapha) es el planeta más fuerte y los kendras desde Piscis son Virgo que tiene a Venus (Vata-Vata), Géminis que tiene a Marte (Tridhatu-Pitta) y Sagitario (Pitta) que está vacío.

Indicando que esta agrupación de signos es muy sensible a las enfermedades y en un análisis bioquímico-patológico se pueden determinar la causa raíz de las enfermedades. En esta agrupación los signos duales rigen principalmente sobre las glándulas del sistema linfático, regido por Piscis. Una vez que se obstruyen de impurezas o toxinas muchos síntomas se manifiestan que no parece estar directamente relacionado a estas glándulas o válvulas guardianes. Por ejemplo muchos bultos hallados dentro o alrededor del cuello, bajo los brazos, el pecho, las ingles o partes genitales son causadas por una congestión linfática. También habrá una alta frecuencia de resfriados, catarrros, problemas bronquiales y de pecho. Es más, la fatiga y la lentitud mental pueden ser evidentes sin ningún indicio para determinar cual es la causa del cansancio. Pero si las glándulas linfáticas son limpiadas a través de una dieta, estas perturbaciones misteriosas que aparentemente no parecen estar relacionadas usualmente desaparecen. Por otro lado, vemos que es compartida con el páncreas que es regido por Virgo y responsable de la producción de la glucosa. Muchos hypoglicemicos y diabéticos caen bajo este kendra. Pero como sabemos la mayor parte de problemas de azucar son fácilmente examinados con 5 o 6 horas con la prueba de tolerancia a la glucosa.

Esta persona tiene activos los signos duales lo cual indica que tendrá la tendencia a contraer algo muy agudo-que es como una enfermedad repentina que tiene períodos cortos de incubación y con una tasa de recuperación rápida-especialmente en los resfriados y catarrros. Personas con esta agrupación son llamados centrífugos ya que sus cuerpos lanzan las molestias y las enfermedades muy rápido via resfríos, infecciones sinus, fiebres o catarrros.

Una pequeña disciplina puede hacer que los individuos de este grupo los más saludables en el mundo, y si ellos se adhieren a programas prescritos, pueden ser los más fáciles de curar que todos. Pero tienden a faltarles la determinación y la tenacidad.

Desafortunadamente, a menudo no se establecen a disciplinas o regímenes y terminan con más dolores y dificultades o enfermedades prolongadas que otras personas.

Debido que estas personas como regla no permanecerán a ninguna regla u horario diario. Ellos tienen la tendencia a sambullirse feacientemente a cualquier programa nuevo, raramente oyendo al doctor, solo oyéndolo a medias las intrucciones para tomar las medicinas y luego van corriendo a casa para probar este “nuevo” sistema.

Afortunadamente, las personas de este kendra dual generalmente tratarán cualquier cosa a la vez. Pero ellos tienden a ser muy sensibles a los gustos, texturas, sabores y olores. Si el producto no tiene buen sabor nunca más lo tomarán nuevamente. O si no alivia rápidamente el dolor o la incomodidad pueden llamar al doctor y exigir algo diferente y más rápido.

Es más, estas personas normalmente tienen muchos altos y bajos cuando tienen que luchar con las enfermedades, y ellos ya sea puede o no tomar sus medicamentos enteramente dependiendo de sus estados de ánimo.

Pueden pensar, “un poco de este medicamento me ayuda, porqué no tomar más y recupero la salud más rápido” Desafortunadamente, la medicación no funciona en esa forma y a veces ocurre una sobredosis. Al contrario, las dosis bajas son recomendables usualmente para los individuos del kendra Dual. Incluso en las dosis normales pueden

activar reacciones adversas en estos individuos. El médico debe prescribir probablemente la mitad $\frac{1}{2}$ de la dosis normal en cualquier medicación.

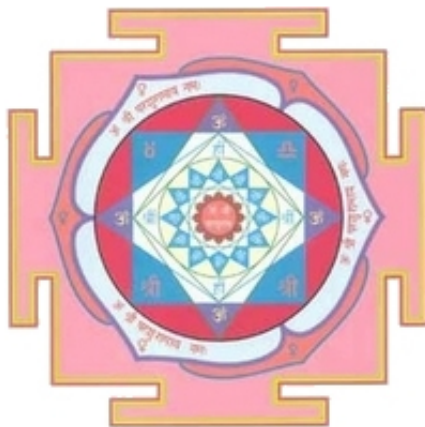
Debido a que son más flexibles, la dieta es usualmente la mejor manera de tratar a estas personas. También tienen a responder favorablemente a terapias ayurvédicas, homeopáticas o naturales, debido a que sus cuerpos están finamente entonados y en muchos de tales tratamientos tendrán un efecto positivo dentro de un período corto de tiempo o incluso en minutos.

Por otro lado, a veces el tomar infusiones de hierbas no es muy aplicable a estos individuos, especialmente porque reaccionan adversamente a los gustos, sabores, texturas u olores de las hierbas. Especialmente si son individuos de Virgo o Piscis. En cambio los individuos de Géminis o Sagitario generalmente no les gusta tener que mezclar y unir las y luego encapsularlas, las cápsulas son buenas para estas personas, debido que ellos odian tomar un manojo de pastillas. Es preferible eliminar las pildoras lo más que se pueda. Es un hecho que será mejor dejar de lado la terapia de las hierbas porque desean un alivio rápido que las hierbas no pueden dar.

Finalmente, el doctor debe relacionarse diplomáticamente con estas personas. Debe cuidadosamente prescribir cualquier medicamento para la enfermedad involucrada.

Debido que estos individuos tienden a residir sobre los peores atributos de las enfermedades, es mejor endulzar las noticias de las enfermedades en vez de ser ciego y directo.

Chara Rashis



(Aries, Cáncer, Libra, Capricornio)

El segundo grupo de kendras que predomina en esta persona que estamos analizando son los signos móviles, vemos que el Sol en Libra (Pitta-Tridhatu), Mercurio en Libra (Tridhatu-Tridhatu) y Rahu en Libra (Vata-Tridhatu), de otra parte Ketu se ubica en Aries (Pitta-Pitta) y Saturno en Cáncer (Vata-Kapha), el único signo que está vacío es Capricornio (Vata). En la astrología médica es muy importante ver a Saturno porque en su mayoría de casos es el causante de las enfermedades y sobre todo los planetas retrógrados también son causantes de las diversas enfermedades. Saturno en este caso es regente de la casa 6 en Cáncer y se hace muy sensible este grupo de kendras indicando que la causa raíz de los signos móviles es usualmente los riñones, regido por Libra. Un número sorprendente e innumerable de enfermedades ocurre debido a los riñones que pueden ser obstruidos o sus canales restringidos a tal forma que los espasmos renales o

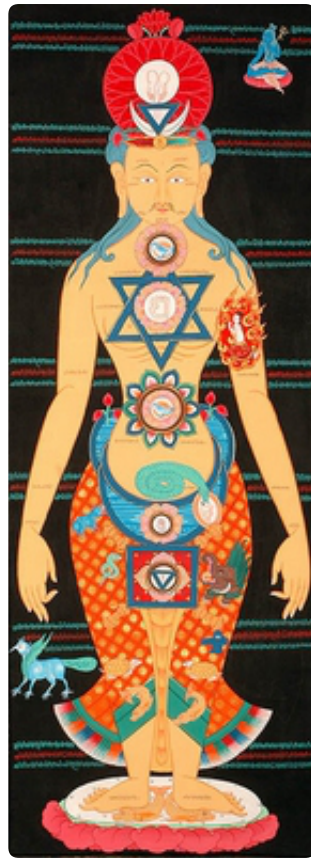
la retención renal se produce. Hay muchos exámenes para analizar el funcionamiento de los riñones y un médico sabe muy bien cual de ellos usar para administrar y descubrir cual es la condición potencial: los tests son el IVP, BUN o el examen de creatinina que se explicará más adelante si la orina está o no siendo vacuada sobre la vejiga o si algo de ella está flotando detrás de la circulación de la sangre.

Una causa secundaria puede ser causada por la vesícula, regido por Capricornio y vemos que en el caso de la carta que estamos analizando Saturno aspecta Capricornio. Muchos síntomas del corazón, tal como Dolores en los brazos o debajo o las axilas o debajo de los hombros, las quemazones alrededor del corazón y las respiraciones superficiales son causados por los cálculos biliares o por la obstrucción de los ductos biliares. La prueba de Colescistografía puede determinar si la vesícula biliar contiene o no colesterol o cálculos biliares. Esta prueba puede mostrar si el ducto biliar está parcialmente obstruido. Esta persona tiene predominancia de Kapha haciendo que las grasas sean predominantes en su organismo.

Las personas con predominancia de signos móviles son el disfrute del mundo médico. Son fáciles de tratar y cuidan las enfermedades que involucran los órganos, son rápidos de responder a los tratamientos. También tienen la disposición de cooperar con los doctores y los terapeutas. Pueden ser comprensivos incluso el acercamiento hacia ellos puede variar dependiendo de cuál signo sea predominante en sus cartas. Aries y Capricornio son tipos que usualmente desean que el doctor sea preciso y exacto y no les gusta las respuestas incoherentes; los individuos de Cáncer y Libra usualmente necesitan palabras diplomáticas y cuidadosas en las descripciones acerca de las enfermedades. No interesando de que signo sean estas personas se ajustarán a las exigencias de su salud y comprenderán las bases para una discusión médica, a veces pueden ser muy fijos a los programas de prescripciones médicas. Normalmente tomarán los nutrientes en la base normal y diaria, para adherirse a dieta apropiada y generalmente se hacen la vida más fácil por que ayudan al médico. Tienden a ser luchadores de primer orden y no se abandonan fácilmente, aunque una palabra de coraje en el momento apropiado usualmente incrementará su tenacidad y sus esfuerzos.

Tienden a ser pioneros y líderes, ellos están dispuestos a tratar nuevas técnicas y medicamentos. Como resultado, ellos son más inclinados a tomar preparaciones de hierbas, homeopatía, remedios o tratamientos de células salinas. Puede esperarse a que respondan bien a las dosis normales de medicación sin incurrir en complicaciones.

Puntos Anatómicos



Una vez que se han determinado los Kendra-Rashi del cuerpo el tercer paso es determinar los puntos anatómicos sensibles específicos del cuerpo en Rashi Chakra (cuerpo a nivel macro) y Bhava Chakra (cuerpo a nivel micro) para visualizar las partes del cuerpo que pueden ser sujetos a las posibles enfermedades. Pero también debemos recalcar que estas clasificaciones aun siguen siendo genéricas, pero con este sistema al menos ya estamos especificando puntos más precisos y específicos del cuerpo.



Rashi Chakra

Ketu en Aries (Pitta-Pitta): La capacidad de defensa puede ser debil, hipersensibilidad a los agentes externos con alergias, las defensas localizadas en la cabeza pueden ser menores, inflamaciones a los ojos, la mucosa respiratoria, tracto superior de la faringe, problemas en la nariz, la boca, los ojos, tendencia a los dolores de cabeza.

Marte en Géminis (Pitta- Tridhatu): accesos pulmonares, enfermedades infectivas a los pulmones bacterianas o virales, desórdenes nerviosos, problemas o cortes en los brazos,

hombros y manos, congestiones bronquiales, dolores agudos a los pulmones o extremidades, algunas inflamaciones en los diversos conductos del cuerpo que no necesariamente se ubica en los pulmones, puede ser los conductos de la uretra, conductos renales, la tráquea.

Saturno en Cáncer (Vata-Kapha): riesgo de cristalizaciones en los senos, boqueo del ácido gástrico del duodeno al estómago, está disminuida la eficacia del sistema inhibitor de la secreción del ácido gástrico y como consecuencia hiperacidez e inflamaciones de las paredes del estómago. Atrofia del páncreas y de las estructuras, esterilidad femenina, abortos espontáneos. Pérdida del apetito por estrés emocional debido al bajo nivel del ácido hidrociorídrico en el estómago. Las secreciones gástricas en el estómago pueden estar en niveles bajos de lo normal, pobre digestión de los alimentos, la vitamina B12 y el hierro no serán bien asimilados y puede crear tumores o quistes.

Venus en Virgo (Vata-Vata): reducido el sistema hormonal de los intestinos y del páncreas, desequilibrios directos causados por la glándula tiroidea, los ovarios o la hipófisis, aneurismas en las paredes intestinales, pólipos en el intestino delgado, predisposiciones a parásitos intestinales. Problemas con los azúcares.

Sol en Libra (Pitta-Tridhatu): problemas renales de todo tipo, problemas a la piel, riesgos de alteración hormonal renal.

Mercurio en Libra (Tridhatu-Tridhatu): obstrucciones en los canales renales (ureteres), cólicos renales, dolores nerviosos relacionados con los riñones. Riesgo a los cambios climáticos y ausencia de aclimatación.

Rahu en Libra (Vata-Tridhatu): pobre filtración para remover la urea de la sangre, renal o retención urinaria, enfermedades a la sangre causados por tóxicos no filtrados, riñones perezosos. Riesgo de enfermedades crónicas.

Luna en Acuario (Kapha - Tridhatu): Varices, impurezas a la sangre y problemas visuales, cataratas. Riesgos de enfermedades hereditarias que involucra el sistema nervioso, circulación difícil.

Júpiter en Piscis (Kapha-Kapha): Problemas hepáticos por exceso de azúcares, hinchazones a los pies, la cualidad de la sangre se puede debilitar debido a un mal funcionamiento del hígado. Diabetes, obesidad o problemas de peso.

En Rashi Chakra, debido a que esta persona tiene predominancia Kapha-Vata, será más sensible a las posiciones planetarias según este orden de importancia: Júpiter en Piscis (Kapha-Kapha), Venus en Virgo (Vata-Vata), Saturno en Cáncer (Vata-Kapha), Luna en Acuario (Kapha-Tridhatu), Rahu en Libra (Vata-Tridhatu).



Bhava Chakra

Venus casa 1 (Vata-Pitta): Puede afectar con congestiones mucosas en los pasajes nasales y la cabeza. Ezcemas en la cabeza y el rostro por causa de consumos de carbohidratos u otros tipos de alimentos. Tendencia al desequilibrio del sistema inmunológico, sequedad de la mucosa del sistema bucal.

Sol casa 2 (Pitta-Vata): dolores a la garganta, moco nasal, pólipos en la región de la garganta o cuerdas vocales. Facilidad a las enfermedades estacionales. Patología de la tiroides, ováricas con repercusión psicosomática en el sistema reproductor.

Mercurio casa 2 (Tridhatu- Vata): problemas nerviosos que afectan la voz, dificultades para pasar los alimentos, laringitis y enfermedades potenciales en la boca, la tiroides. Defectos congénitos y hereditarios en la boca, problemas de naturaleza psicológica con relación a los hijos y a la maternidad.

Rahu casa 2 (Vata-Vata): hipofunción de la tiroides, tos seca en la garganta, sofocación, ahogo, pérdida de la voz. Pérdida de fuerza y vitalidad en los músculos de la boca y el rostro, esterilidad, atrófia a los ovarios o problemas hormonales, problemas en la mandíbula y las vértebras cervicales. Desequilibrio en la regularización del calcio.

Luna casa 6 (Kapha-Vata): Hinchazones abdominales y tumores, diarreas, las píldoras anticonceptivas causan problemas con la glucosa por una mala función del sistema endocrino, la hipoglicemia es otra enfermedad potencial. Problemas nerviosos relacionadas a la falta de afecto en la infancia, problemas hormonales del páncreas, hiperinsulismo, pancreatitis o cáncer del páncreas, enfermedades congénitas y/o heredadas de origen materno, parásitos intestinales.

Júpiter casa 7 (Kapha-Tridhatu): Cambios en la circulación sanguínea debido a la regulación fluctuante de los riñones o depósitos de colesterol en los conductos renales, problemas relacionados con el azúcar por la ingesta excesiva de dulces. Riesgos de intoxicación hepática, cálculos en los conductos biliares, enfermedades hepáticas o renales activadas por fármacos o tóxicos. Aumento del glucógeno, riesgo de diabetes.

Ketu casa 8 (Pitta-Kapha): problemas urinarios, cistitis, hernias inguinal, hemorroides, ulceraciones venereas, dolores a la vejiga y vagina, problemas en el flujo menstrual y los ovarios, vaginitis. Patologías al útero de tipo infeccioso y bacteriano.

Marte casa 10 (Pitta-Vata): inflamaciones en la vesícula, problemas en las articulaciones de las rodillas. Problemas medulares.

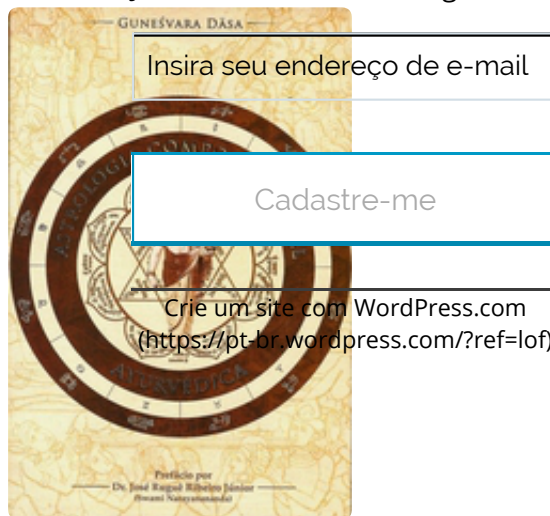
Saturno casa 11 (Vata-Tridhatu): ausencia de suficiente oxígeno en el cuerpo, calambres en las piernas por falta de calcio, anemia por causa de un colon debil, deformación de la columna o hernias lumbares, esclerosis en la espina dorsal o esclerosis arteriales. Lentitud en la transmisión nerviosa y riesgos en el sistema nervioso. En un nivel bio químico puede indicar riesgos de envenenamiento del plomo, fármacos, sustancias tranquilizantes, anestesia, antibióticos y tóxicos.

En esta agrupación podemos ver que la predominancia de Kapha-Vata viene es este orden de importancia: Luna en casa 6 (Kapha-Vata), Rahu en casa 2 (Vata-Vata), Júpiter en casa 7 (Kapha-Tridhatu), Saturno en casa 11 (Vata-Tridhatu) y Mercurio en casa 2 (Tridhatu-Vata).

Usando estos 2 Chakras y viendo la predominancia de los humores biológicos de esta persona podemos determinar las enfermedades más comunes que puede experimentar en diferentes períodos de su vida. Aunque podríamos decir que los indicadores de las posibles enfermedades aun son genéricos y si queremos ser más precisos debemos hacer un cuarto análisis en base a los aspectos de los planetas relacionados con las vitaminas y los minerales.

[Astrología Médica Ayurvédica II \(http://wp.me/P165wu-3Rm\)](http://wp.me/P165wu-3Rm)

Junte-se a 546 outros seguidores



[Astrologia e Vaishnavismo \(https://app.box.com/s/3jnyfgbs53gwhe3wkjm3\)](https://app.box.com/s/3jnyfgbs53gwhe3wkjm3)



(<http://entrevistaastrologica.blogspot.com.br/>)



(<http://www.livrariaastrologica.com/>)

 (<http://espacoastrologico.org/astrologia-medica-ayurvedica-i/?share=facebook&nb=1>)

22


 (<http://espacoastrologico.org/astrologia-medica-ayurvedica-i/?share=tumblr&nb=1>)

 (<http://espacoastrologico.org/astrologia-medica-ayurvedica-i/?share=pinterest&nb=1>)

 (<http://espacoastrologico.org/astrologia-medica-ayurvedica-i/?share=twitter&nb=1>)

 (<http://espacoastrologico.org/astrologia-medica-ayurvedica-i/?share=google-plus-1&nb=1>)

 (<http://espacoastrologico.org/astrologia-medica-ayurvedica-i/?share=email&nb=1>)

 (<http://espacoastrologico.org/astrologia-medica-ayurvedica-i/#print>)

Busca Espaço Astrológico

César Augusto Astrólogo



ABC da Astrologia

A Astrologia Bem Humorada (<http://wp.me/P165wu-T8>)

A Cozinha Astrológica (<http://wp.me/P165wu-2IU>)

A História da Astrologia (<http://wp.me/P165wu-29>)

A Interpretação do Mapa Astrológico (<http://wp.me/P165wu-1Mz>)

A Realidade sobre o 13º Signo do Zodíaco (<http://wp.me/P165wu-4eg>)

Conheça seu Signo I (<http://wp.me/P165wu-2x>)

Conheça seu Signo II (<http://wp.me/P165wu-5v0>)

Conheça seu Signo III (<http://wp.me/P165wu-6HK>)

Glossário de Termos Astrológicos (<http://wp.me/P165wu-1Dp>)

Interpretando a Lua no Mapa Astrológico I (<http://wp.me/P165wu-c>)

Interpretando a Lua no Mapa Astrológico II (<http://wp.me/P165wu-3P7>)

[O Lado Negro dos Signos \(http://wp.me/P165wu-W\)](http://wp.me/P165wu-W)

[O Significado Astrológico das Plantas \(http://wp.me/P165wu-lif\)](http://wp.me/P165wu-lif)

[O Significado Astrológico dos Planetas \(http://wp.me/P165wu-wD\)](http://wp.me/P165wu-wD)

[O Sol e a Lua \(http://wp.me/P165wu-1Ij\)](http://wp.me/P165wu-1Ij)

Astrologia e Astrólogos

[A Influência de Aristóteles na Obra Astrológica de Ptolomeu \(http://wp.me/P165wu-27x\)](http://wp.me/P165wu-27x)

[Arcanos e Mitos Herméticos \(http://wp.me/P165wu-1Vx\)](http://wp.me/P165wu-1Vx)

[As Estatísticas de Michel Gauquelin \(http://wp.me/P165wu-5Dr\)](http://wp.me/P165wu-5Dr)

[Astrólogos e Filósofos \(http://wp.me/P165wu-3dx\)](http://wp.me/P165wu-3dx)

[Centro de Pesquisas Astrológicas Hermes \(http://wp.me/P165wu-4hH\)](http://wp.me/P165wu-4hH)

[Contribuições de André Barbault à Astrologia \(http://wp.me/P165wu-37v\)](http://wp.me/P165wu-37v)

[Dos textos astrológicos conservados en el comentario al Sefer Yesirá de Yehudá ben Barzilay al-Bargeloní \(http://wp.me/P165wu-6Ot\)](http://wp.me/P165wu-6Ot)

[Imágenes de la Influencia Astral y Fragmentos Astrológicos en los escritos de Abraham Ibn 'Ezra \(http://wp.me/P165wu-61r\)](http://wp.me/P165wu-61r)

[John Dee e a Mônada Hieroglífica \(http://wp.me/P165wu-2Ek\)](http://wp.me/P165wu-2Ek)

[La Obra Astrológica de Abraham Ibn Ezra en dos Códices Castellanos \(http://wp.me/P165wu-2zV\)](http://wp.me/P165wu-2zV)

[Morin de Villefranche: Estado Cósmico e Determinação Local I \(http://wp.me/P165wu-4om\)](http://wp.me/P165wu-4om)

[Morin de Villefranche: Estado Cósmico e Determinação Local II \(http://wp.me/P165wu-4pu\)](http://wp.me/P165wu-4pu)

[O Rabino Astrólogo Abraão Zacuto e o Almanach Perpetuum \(http://wp.me/P165wu-5ze\)](http://wp.me/P165wu-5ze)

[O Tetrabiblos de Ptolomeu I \(http://wp.me/P165wu-mJ\)](http://wp.me/P165wu-mJ)

[O Tetrabiblos de Ptolomeu II \(http://wp.me/P165wu-oL\)](http://wp.me/P165wu-oL)

[O Tetrabiblos de Ptolomeu III \(http://wp.me/P165wu-1Ft\)](http://wp.me/P165wu-1Ft)

[Textos Astrológicos de Demetrio Santos Santos \(http://wp.me/P165wu-50Z\)](http://wp.me/P165wu-50Z)

William Lilly e a Astrologia Cristã I (<http://wp.me/P165wu-1OE>)

William Lilly e a Astrologia Cristã II (<http://wp.me/P165wu-1P8>)

Astrologia, Ciência e Técnicas Astrológicas

A Astrologia e o Discurso da Irrracionalidade da Razão (<http://wp.me/P165wu-2ou>)

A Astrologia e seus Conceitos Cosmológicos I (<http://wp.me/P165wu-5Gb>)

A Astrologia e seus Conceitos Cosmológicos II (<http://wp.me/P165wu-5H7>)

A Condicionalidade e o Intertexto como Instrumentos de Persuasão em Horóscopos (<http://wp.me/P165wu-3oS>)

Astrología Avanzada. Medidas y Cálculos. (<http://wp.me/P165wu-5jx>)

Astrología Mundial (<http://wp.me/P165wu-1Y1>)

Astrología y Ciencia: Una Perspectiva Crítica (<http://wp.me/P165wu-1LN>)

Astrologia Mundial e os Grandes Ciclos (<http://wp.me/P165wu-1X6>)

Ciencias de los antiguos en al-Andalus y Métodos para determinar las Casas del Horóscopo (<http://wp.me/P165wu-4Gc>)

Consonâncias Planetárias I (<http://wp.me/P165wu-2U5>)

Consonâncias Planetárias II (<http://wp.me/P165wu-2VM>)

La Astrología y la Cosmología de Ramón Llull (<http://wp.me/P165wu-5Bs>)

La Astrología y la Cronobiología (<http://wp.me/P165wu-2kU>)

Las Facetas del Destino: La Justificación Subyacente al Sistema de Casas Helenístico (<http://wp.me/P165wu-6LU>)

Os Graus Simbólicos do Zodíaco I (<http://wp.me/P165wu-4Mz>)

Os Graus Simbólicos do Zodíaco II (<http://wp.me/P165wu-4NF>)

Os Júbilos Planetários e a Origem do Significado das Casas e das Triplicidades (<http://wp.me/P165wu-6GK>)

Preceitos Lunares na Agricultura (<http://wp.me/P165wu-5m1>)

Astrologia, História e Civilizações

A Astrologia Egípcia (<http://wp.me/P165wu-1nV>)

A Astrologia em Portugal no Século XVI (<http://wp.me/P165wu-2rN>)

A Astrologia na Maçonaria I (<http://wp.me/P165wu-KX>)

A Astrologia na Maçonaria II (<http://wp.me/P165wu-6pu>)

A Astrologia no Brasil (<http://wp.me/P165wu-mf>)

A Astronomia e a Astrologia no Brasil Indígena (<http://wp.me/P165wu-2iI>)

A Classificação dos Seres no Lapidário de Alfonso X, o Sábio I (<http://wp.me/P165wu-40q>)

A Classificação dos Seres no Lapidário de Alfonso X, o Sábio II (<http://wp.me/P165wu-4cL>)

A Educação Medieval e a Filosofia em Tomás de Aquino: Elementos para Compreensão de uma Astrologia Cristã I (<http://wp.me/P165wu-2xG>)

A Educação Medieval e a Filosofia em Tomás de Aquino: Elementos para Compreensão de uma Astrologia Cristã II (<http://wp.me/P165wu-2Gu>)

A História do Calendário (<http://wp.me/P165wu-2bu>)

A Origem Astrológica dos Nomes dos Dias da Semana I - II (<http://wp.me/P165wu-TZ>)

Alimentos, Religión y Astrología en el Mundo Antiguo (<http://wp.me/P165wu-2h0>)

Astrología Caldea (<http://wp.me/P165wu-1ZX>)

Astrologia e Inquisição em Portugal nos séculos XVI e XVII (<http://wp.me/P165wu-6KQ>)

Astrologia, Calendários, Tradições e Planetas (<http://wp.me/P165wu-1b2>)

Clave Espiritual de la Astrología Musulmana (<http://wp.me/P165wu-6eE>)

Cosmografía y Astrología en Manila: Una Red Intelectual en el Mundo Colonial Ibérico (<http://wp.me/P165wu-32H>)

Dos Céus e da Terra (<http://wp.me/P165wu-4PK>)

El Engarce de la Astrología en el Pensamiento Medieval y Humanista: El Hilo Cortado (<http://wp.me/P165wu-25Q>)

Historia de la Astrología I (<http://wp.me/P165wu-4w3>)

Iniciación a la Astrología Clásica Reinterpretada a la Luz de la Ciencia Actual I

(<http://wp.me/P165wu-3Vj>)

Iniciación a la Astrología Clásica Reinterpretada a la Luz de la Ciencia Actual II
(<http://wp.me/P165wu-3XO>)

La Astrología Helenística y Ibérica (<http://wp.me/P165wu-1aq>)

La Astrología y el Judaísmo (<http://wp.me/P165wu-16e>)

O Nome do Fogo: Relações entre a Ekpyrosis, Astrologia e Milenarismo no Mundo Helenístico Romano I (<http://wp.me/P165wu-1sw>)

O Nome do Fogo: Relações entre a Ekpyrosis, Astrologia e Milenarismo no Mundo Helenístico Romano II (<http://wp.me/P165wu-1td>)

O Sentido das Estrelas (<http://wp.me/P165wu-gP>)

Os Calendários Romanos como Expressão de Etnicidade (<http://wp.me/P165wu-2KJ>)

Os Limites da Astrologia (<http://wp.me/P165wu-RO>)

Representaciones y nombres de meses: A propósito del menologio de la Catedral de Pamplona (<http://wp.me/P165wu-6bf>)

Astrologia, Poesia, Arte e Filosofia

A Astrologia e a Relação entre Cosmo e Homem (<http://wp.me/P165wu-iN>)

A Astrologia e Dante Alighieri (<http://wp.me/P165wu-Ou>)

A Astrologia e o Timeu de Platão (<http://wp.me/P165wu-F9>)

A Astrologia na Obra de Camões (<http://wp.me/P165wu-Xu>)

A Imortalidade em Camadas Planetárias: O Imaginário do Céu Arcaico nos Quadrinhos de “Promethea” (<http://wp.me/P165wu-1C2>)

A Magia Celeste em Henrique Cornélio Agrippa (<http://wp.me/P165wu-641>)

Aby Warburg y la Imagen Astrológica. Los Inicios de la Iconología (<http://wp.me/P165wu-2Co>)

Arquitectura, Urbanismo y Astrología (<http://wp.me/P165wu-4XW>)

Arte Funerario y Astrología (<http://wp.me/P165wu-4Jx>)

Astrologia e Fernando Pessoa I (<http://wp.me/P165wu-yy>)

Astrologia e Fernando Pessoa II (<http://wp.me/P165wu-yA>)

Astronômicas (<http://wp.me/P165wu-2Z8>)

Cosmologia e Astrologia na Obra Astronomica de Marcus Manilius (<http://wp.me/P165wu-Gy>)

Determinismo, Liberdade e Astrologia nos Estóicos & A Imagem de οὐρανός
(<http://wp.me/P165wu-kp>)

Iconografía Astrológica en la España de los siglos XIII ao XVI (<http://wp.me/P165wu-115>)

Iconografía del Breviari D'Amor de Matfre Ermengaud de Béziers: El Debate Astrológico
(<http://wp.me/P165wu-2wh>)

La Astrología en el Arte del Renacimiento y Barroco Español (<http://wp.me/P165wu-Mr>)

O Sistema Astrológico como Modelo Narrativo (<http://wp.me/P165wu-1hK>)

Olhando para as Estrelas (<http://wp.me/P165wu-YK>)

Ovídio e o Poema Calendário (<http://wp.me/P165wu-675>)

Precisiones a los Horóscopos Artísticos de la Farnesina (Roma) y Zaporta (Zaragoza)
(<http://wp.me/P165wu-53k>)

Sensus mythologicus atque astrologicus: la alegoria del Toro celeste de Góngora
(<http://wp.me/P165wu-6nZ>)

Astrologia, Medicina e Psicologia

A Doutrina Astrológica dos Temperamentos (<http://wp.me/P165wu-2Mi>)

A Influência dos Elementos da Astrologia, do Visagismo e da Teoria de Hipócrates na Estética
(<http://wp.me/P165wu-2dX>)

A Relação da Astrologia com a Psicologia I (<http://wp.me/P165wu-x2>)

A Relação da Astrologia com a Psicologia II (<http://wp.me/P165wu-yb>)

Astrología Médica Ayurvédica I (<http://wp.me/P165wu-3R3>)

Astrología Médica Ayurvédica II (<http://wp.me/P165wu-3Rm>)

Astrología Médica I (<http://wp.me/P165wu-3Cf>)

Astrología Médica II (<http://wp.me/P165wu-3CU>)

Astrologia no cuidado de Mulheres Deprimidas do Bom Jardim (<http://wp.me/P165wu-58p>)

Astrologia, Psicologia e Tarô (<http://wp.me/P165wu-z4>)

Identidades Desviantes: Do Macro ao Microcosmo (<http://wp.me/P165wu-5Tk>)

La Lenguaje Corporal y la Astrología (<http://wp.me/P165wu-2fA>)

La Medicina en un Manuscrito de Astrología del Siglo XV (<http://wp.me/P165wu-1rO>)

La Polaridad Anima-Animus y la Astrología como Puente para su Integración (<http://wp.me/P165wu-4TZ>)

Las Conductas Sexuales Pervertidas desde la Perspectiva de la Astrología Antigua (<http://wp.me/P165wu-1AF>)

O Caráter como forma pura da Personalidade - Astrocaracterologia (<http://wp.me/P165wu-52J>)

Psicología y Astrología I (<http://wp.me/P165wu-1Se>)

Psicología y Astrología II (<http://wp.me/P165wu-1SM>)

Psicología y Astrología III (<http://wp.me/P165wu-4VB>)

Astrologia, Livros e Reflexões

A Astrologia como Campo Profissional em Formação (<http://wp.me/P165wu-1xI>)

A Astrologia e a Ritualização dos Jogos Cooperativos (<http://wp.me/P165wu-2lp>)

A Dinâmica de Vênus (<http://wp.me/P165wu-29V>)

A Influência de Saturno e seu Sentido Astrológico (<http://wp.me/P165wu-41E>)

Almanaques Astrológicos I (<http://wp.me/P165wu-PM>)

Almanaques Astrológicos II (<http://wp.me/P165wu-14r>)

Apuntes Astrológicos I (<http://wp.me/P165wu-6IB>)

Apuntes Astrológicos II (<http://wp.me/P165wu-6IG>)

Artículos Astrológicos I (<http://wp.me/P165wu-31l>)

Artículos Astrológicos II (<http://wp.me/P165wu-3kw>)

Artículos Astrológicos III (<http://wp.me/P165wu-4Zi>)

[Astrologia Esotérica \(http://wp.me/P165wu-6h0\)](http://wp.me/P165wu-6h0)

[Astrologia Transcendental \(http://wp.me/P165wu-1cz\)](http://wp.me/P165wu-1cz)

[Astrologia Audiovisual \(http://wp.me/P165wu-5Uz\)](http://wp.me/P165wu-5Uz)

[Astrologia na Internet e as Figuras Cosmológicas na Publicidade \(http://wp.me/P165wu-1Nt\)](http://wp.me/P165wu-1Nt)

[Comentários de Osho sobre a Astrologia \(http://wp.me/P165wu-6BK\)](http://wp.me/P165wu-6BK)

[Estudos Astrológicos e Transcendentais I \(http://wp.me/P165wu-13r\)](http://wp.me/P165wu-13r)

[Estudos Astrológicos e Transcendentais II \(http://wp.me/P165wu-3tp\)](http://wp.me/P165wu-3tp)

[Estudos Astrológicos e Transcendentais III \(http://wp.me/P165wu-3Hy\)](http://wp.me/P165wu-3Hy)

[Estudos Astrológicos e Transcendentais IV \(http://wp.me/P165wu-5Xx\)](http://wp.me/P165wu-5Xx)

[Estudos Astrológicos e Transcendentais V \(http://wp.me/P165wu-6MY\)](http://wp.me/P165wu-6MY)

[La Biblioteca Astrológica & The Best Book \(http://wp.me/P165wu-pb\)](http://wp.me/P165wu-pb)

[Livros de Astrologia no Google Books \(http://wp.me/P165wu-4xB\)](http://wp.me/P165wu-4xB)

[Livros de Astrologia para Download \(http://wp.me/P165wu-6Qr\)](http://wp.me/P165wu-6Qr)

[Notas sobre la actitud de Juan de Mena hacia la astrologia a propósito del libro de Sue Lewis: Astrology and Juan de Mena 's Laberinto de Fortuna \(http://wp.me/P165wu-6fT\)](http://wp.me/P165wu-6fT)

[Raridades Astrológicas \(http://wp.me/P165wu-1eg\)](http://wp.me/P165wu-1eg)

[Reflexões Astrológicas sobre a Realidade Brasileira \(http://wp.me/P165wu-Dg\)](http://wp.me/P165wu-Dg)

[Sob o Signo da Iconologia: Uma Exploração do Livro Saturno e a Melancolia \(http://wp.me/P165wu-1qd\)](http://wp.me/P165wu-1qd)

[Tratado Esotérico de Astrologia Hermética I \(http://wp.me/P165wu-6lo\)](http://wp.me/P165wu-6lo)

[Tratado Esotérico de Astrologia Hermética II \(http://wp.me/P165wu-6lG\)](http://wp.me/P165wu-6lG)

[Lista de Posts \(http://twitter.com/cesar_astrologo\)](http://twitter.com/cesar_astrologo)

[Follow @cesar_astrologo](#)

Seguir Espaço Astrológico

Inscreva seu e-mail

Junte-se a 546 outros seguidores

Insira seu endereço de e-mail

ok

Espaço Astrológico no Facebook
(<https://www.facebook.com/Espacoastrologico>)



**Espaço
Astrológico**

Curtir 1.090



(<http://www.livrariaastrologica.com.br>)

Alexandria Astrológica

Agrupación Mundial de Cosmobiología (<http://www.unint.org/inicio/>)

American Federation of Astrologers (<http://www.astrologers.com/>)

Anedotário Astrológico (<http://www.astroanedotario.com.br/>)

[Archai Journal \(http://www.archaijournal.org/\)](http://www.archaijournal.org/)

[Ars Astrologica \(http://www.arsastrologica.com/\)](http://www.arsastrologica.com/)

[Art and Esoteric Science \(http://www.elisabethmantovani.com/\)](http://www.elisabethmantovani.com/)

[Associação Portuguesa de Astrologia \(http://www.associacaoportuguesadeastrologia.com/\)](http://www.associacaoportuguesadeastrologia.com/)

[Association for Psychological Astrology \(http://www.aaperry.com/index.asp?pgid=1\)](http://www.aaperry.com/index.asp?pgid=1)

[Associazione Culturale per lo studio dell' Astrologia \(http://www.apotelesma.it/index.asp\)](http://www.apotelesma.it/index.asp)

[Astralis \(http://www.astralis.es/\)](http://www.astralis.es/)

[Astro America \(http://www.astroamerica.com/index.html\)](http://www.astroamerica.com/index.html)

[Astro Campus \(http://www.astro-campus.com/articulos.htm\)](http://www.astro-campus.com/articulos.htm)

[Astro Pampa \(http://www.astropampa.com/\)](http://www.astropampa.com/)

[Astro Theme \(http://www.astrotheme.com/\)](http://www.astrotheme.com/)

[Astroariana \(http://www.astroariana.com/\)](http://www.astroariana.com/)

[Astrología Culta y Erudita \(http://astrologica.ning.com/\)](http://astrologica.ning.com/)

[Astrologia Horária \(http://www.astrohoraria.com/\)](http://www.astrohoraria.com/)

[Astrologia Humana \(http://www.astrologiahumana.com/\)](http://www.astrologiahumana.com/)

[Astrologia Medieval \(http://www.astrologiamedieval.com/\)](http://www.astrologiamedieval.com/)

[Astrologia Oraria \(http://www.astrologiaoraria.com/index.html\)](http://www.astrologiaoraria.com/index.html)

[Astrologia Tradicional \(http://yuzuru.wordpress.com/\)](http://yuzuru.wordpress.com/)

[Astrological Association of Great Britain \(http://www.astrologicalassociation.com/\)](http://www.astrologicalassociation.com/)

[Astrological Research and Education \(http://www.geocosmic.org/\)](http://www.geocosmic.org/)

[Astrologically Speaking \(http://www.astrologicallyspeaking.com/index.htm\)](http://www.astrologicallyspeaking.com/index.htm)

[Astrologie by André Barbault \(http://www.andrebarbault.com/\)](http://www.andrebarbault.com/)

[Astrologos del Mundo \(http://astrologosdelmundo.ning.com/\)](http://astrologosdelmundo.ning.com/)

[Astrology in the Year Zero \(http://www.astrozero.co.uk/\)](http://www.astrozero.co.uk/)

[Astrology Notes \(http://astrologynotes.org/\)](http://astrologynotes.org/)

[Astrology Weekly \(http://www.astrologyweekly.com/\)](http://www.astrologyweekly.com/)

[Babylonian Astrology \(http://www.babylonianastrology.com\)](http://www.babylonianastrology.com)

[Beyond the Stars \(http://beyondthestarsastrology.wordpress.com/\)](http://beyondthestarsastrology.wordpress.com/)

[Biblioteca Europea de Astrología \(http://www.bedaweb.com/\)](http://www.bedaweb.com/)

[Bloggers Astrológicos \(http://bloggersastrologicos.blogspot.com/\)](http://bloggersastrologicos.blogspot.com/)

[C.U.R.A. The International Astrology Research Center \(http://cura.free.fr/index.html\)](http://cura.free.fr/index.html)

[Centro Astrológico del Uruguay \(http://www.astrologiauruguay.com/\)](http://www.astrologiauruguay.com/)

[Cielo e Terra \(http://www.cieloterra.it/index.html\)](http://www.cieloterra.it/index.html)

[Classical Astrologer \(http://www.classicalastrologer.com/\)](http://www.classicalastrologer.com/)

[Classical Astrology \(http://www.leelehman.com/\)](http://www.leelehman.com/)

[Constelar \(http://www.constelar.com.br/\)](http://www.constelar.com.br/)

[Cosmic Visages by Tsilikat \(http://cosmicaravan.wordpress.com/\)](http://cosmicaravan.wordpress.com/)

[Culture and Cosmos \(http://www.cultureandcosmos.org/index.html\)](http://www.cultureandcosmos.org/index.html)

[De SphÆ ris \(http://desphaeris.com/\)](http://desphaeris.com/)

[Equinox Astrology \(http://www.equinoxastrology.com/\)](http://www.equinoxastrology.com/)

[Espaço do Céu \(http://www.espaco-do-ceu.com.br/\)](http://www.espaco-do-ceu.com.br/)

[Estudio Astrológico Nohe \(http://www.estudioastronohe.com.ar/home.html\)](http://www.estudioastronohe.com.ar/home.html)

[Gente de Astrología \(http://www.gente-de-astrologia.com.ar/\)](http://www.gente-de-astrologia.com.ar/)

[Gryphon Astrology \(http://gryphonastrology.com/blog/\)](http://gryphonastrology.com/blog/)

[Hellenistic Astrology \(http://www.hellenisticastronomy.com/\)](http://www.hellenisticastronomy.com/)

[Il etait une fois l'astrologie \(http://iletaitunefoisastrologie.wordpress.com/\)](http://iletaitunefoisastrologie.wordpress.com/)

[Intoxicated Zodiac \(http://intoxicatedzodiac.com\)](http://intoxicatedzodiac.com)

[Isar Astrology \(http://www.isarastronomy.com/\)](http://www.isarastronomy.com/)

[Journal of Astrology \(http://www.journalofastrology.com/\)](http://www.journalofastrology.com/)

[Medieval Astrologer \(http://www.bendykes.com/\)](http://www.bendykes.com/)

Medieval Astrology (<http://www.new-library.com/zoller/>)

Oroscopo - Astrologia (<http://www.oroscopo-astrologia.it/>)

Project Hindsight (<http://www.projecthindsight.com/index1.html>)

Renaissance Astrology (<http://www.renaissanceastrology.com/index.html>)

Sirius Astrology (<http://somostodosum.ig.com.br/astrosirius/>)

SkyScript (<http://www.skyscript.co.uk/>)

Sociedad Española de Astrología (<http://www.sociedad-espanola-de-astrologia.org/>)

The Astrologer's Apprentice (<http://www.johnfrawley.com/>)

The Astrologers Memorial (<http://www.solsticepoint.com/astrologersmemorial/>)

The Astrology Foundation (<http://astrologyfoundation.org.nz/>)

The Horoscopic Astrology Blog (<http://horoscopicastrologyblog.com/>)

The Mountain Astrologer (<http://mountainastrologer.com/tma/>)

The Society of Astrologers (<http://www.societyofastrologers.com/>)

Vedic Astrology (<http://astrologer-astrology.com/astro.htm>)

Warburg Institute (<http://warburg.sas.ac.uk/>)

Zastros (<http://www.zastros.com.br/Vip.aspx>)

Astronomia

Absolute Astronomy (<http://www.absoluteastronomy.com/>)

Astronomía Digital (<http://www.astro-digital.com/>)

Astronomy Picture of the Day Archive (<http://apod.nasa.gov/apod/archivepix.html>)

Atlas Coelestis (<http://www.atlascoelestis.com/>)

Centro de Astrobiología (<http://cab.inta-csic.es/index.php?lng=es>)

Constellations of the World (<http://www.constellationsofwords.com/>)

Cyber Theater (<http://www.cybertheater.com.br/>)

Eternos Aprendizes (<http://eternosaprendizes.com/>)

Instituto Nacional de Pesquisas Espaciais (<http://www.inpe.br/>)

NASA (<http://www.nasa.gov/>)

Observatório Nacional (<http://www.on.br/>)

Planetarios (<http://planetarios.com/index.htm>)

Planetary Society (<http://www.planetary.org/>)

Planetário Rubens de Azevedo (<http://www.dragaodomar.org.br/planetario/index.php>)

Stellarium (<http://www.stellarium.org/pt/>)

Órgãos Astrológicos

ABA (<http://www.astrologia.org.br/>)

AFAN (<http://www.afan.org/>)

CNA (<http://www.cnaastrologia.org.br/>)

SAESP (<http://saesp.astrologia.org.br/>)

SINARJ (<http://www.sinarj.com.br/index.php>)

Escolas de Astrologia

Academia de Estudos Astrológicos (<http://www.academiadeastrologia.com/>)

Astro Brasil (<http://www.astrobrasil.com.br/site/>)

Astroletiva (<http://www.astroletiva.com.br/>)

CEAP (<http://www.astrologiaceap.com.br/>)

CEIA (<http://www.ceia-astrologia.com/>)

Escuela Huber de Astrología (<http://www.escuelahuber.org/>)

Escuela Internacional de Astrología (<http://www.astrochart.org/>)

Faculty of Astrological Studies (<http://www.astrology.org.uk/>)

Gaia (<http://gaia-astrologica.com.br/>)

Instituto Paulista de Astrologia (<http://www.astrologiaipa.com.br/>)

Kepler College (<http://www.kepler.edu/>)

Nova Lis (<http://www.nova-lis.com/>)

Regulus (<http://www.regulus.com.br/>)

Uni Astrologia (<http://www.uniastrologia.com.br/>)

Livros e Astros

A. T. Mann (<http://www.atmann.net/>)

Arhat Publications (<http://arhatmedia.com/>)

Astrology Book (<http://www.myastrologybook.com/>)

Biblioteca Antologica (<http://www.biblioteca-antologica.org/>)

Biblioteca Astrología (<http://www.biblioteca-astrologia.es/>)

Biblioteca de Astrologia da Fraternidade Rosacruz
(<http://www.fraternidaderosacruz.org/astrologia.htm>)

Biblioteca Digital Mundial (<http://www.wdl.org/pt>)

Biblioteca Europea de Astrología (<http://www.bedaweb.com/index.php?nid=1>)

Biblioteca Nacional de Portugal (<http://www.bnportugal.pt/>)

Biblioteca Pleyades (<http://www.bibliotecapleyades.net/>)

Biblioteca Sadalsuud (<http://www.bibliotecasadaalsuud.com/>)

Bibliothèque Alchimique (http://herve.delboy.perso.sfr.fr/textes_divers.html)

Hadnu (<http://hadnu.org/>)

Infinity Imagined (<http://infinity-imagined.tumblr.com/archive>)

Livraria Astrológica (<http://www.livrariaastrologica.com.br>)

My Astrologer (<http://www.my-astrologer.com/>)

National Geographic (<http://science.nationalgeographic.com/science/>)

Osirion (<http://wp.me/slgJyo-osirion>)

Psyche (<http://www.psyche.com/psyche/links/astrology.html>)

Sacred Science Institute (<http://www.sacredscience.com/store/commerce.cgi>)

Templo de Apolo (<http://www.templodeapolo.net/index.asp>)

Teoria da Conspiração (<http://deldebbio.wordpress.com/>)

The Alchemy Web Site (<http://www.alchemywebsite.com/>)

The Library of Congress (<http://memory.loc.gov/ammem/index.html>)

Softwares Astrológicos

Astrolabe (<http://www.alabe.com/>)

Astrology House (<http://www.astrology-house.com/index.cfm>)

Astrology Software Matrix (<http://www.astrologysoftware.com/index.asp?orig=>)

Galiastro (<http://www.galiastro.de/>)

Mapa Astral on-line (<http://somostodosum.ig.com.br/mapa/>)

Pegasus (<http://www.regulus.com.br/port/pegasus.htm>)

Vedic Astrology (<http://www.goravani.com/Goravani/Start.html>)

VegaPlus (<http://www.vegaplus.com.br/online/>)

Viraj (<http://www.viraj.com.br/astnatal/index.html>)

Studying Astrology

Pasta 1 (<https://app.box.com/s/fa6gs2rac5i50rxwjeuq>)

Pasta 2 (<https://app.box.com/s/p3jaag49im6io3arueqk>)

Pasta 3 (<https://app.box.com/s/0isk7tk3ths6b47byjlc>)

Mapas Astrológicos

Horóscopos Gratuitos no Astrodienst (<http://www.astro.com/horoscopos/pt>)

Lua Crescente



Vênus e Lua



Stonehenge Sunset



Aurora Shimmer



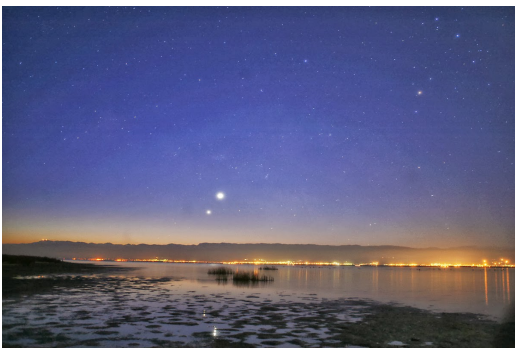
Anticrepuscular Rays



Marte e o Arco-Íris



Vênus e Júpiter



Júpiter no Mediterrâneo

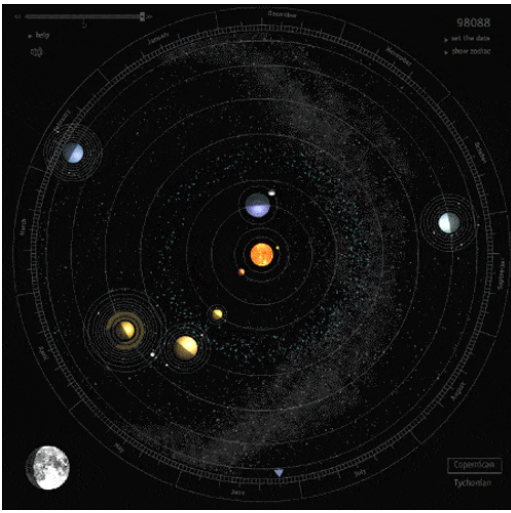


Great Orion Nebulae



Milky Way





PageRank  (http://pagerank.s12.com.br)

BLOG NO

WORDPRESS.COM (HTTPS://PT-BR.WORDPRESS.COM/?REF=FOOTER_BLOG). O TEMA EVENTBRITE SINGLE EVENT (HTTPS://WORDPRESS.COM/THEMES/EVENTBRITE-EVENT/).