



Holística®

EVALUACION del AURA en CHAKRAS



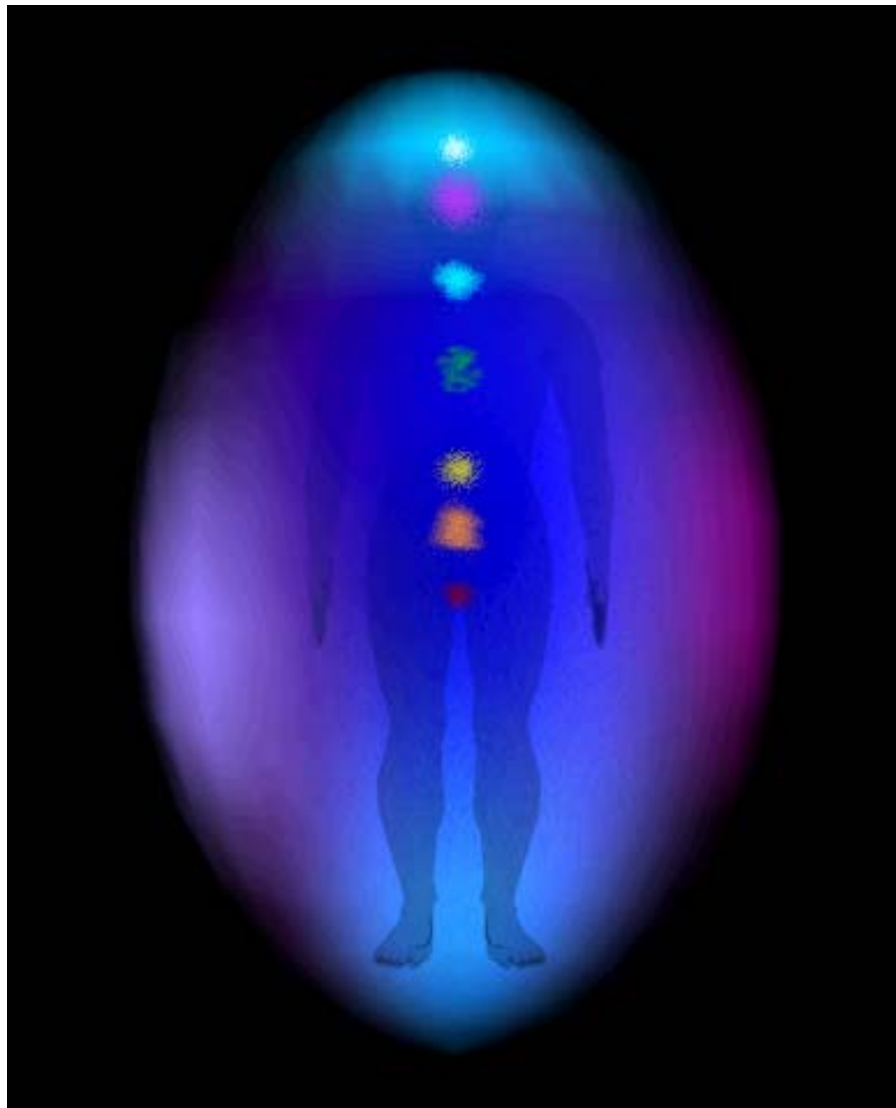
INDIGO AMOROSO, INTUITIVO, CREATIVO, CARISMATICO, IMAGINATIVO, SENSIBLE

Fundacion para la conciencia Holistica campeche 280-401 condesa mexico d.f. mexico
Telefono 8596-5812 3096-4367 3096-4366 5286-9389 www.holistica.com.mx



Holística

EVALUACION del AURA en CHAKRAS



INDIGO AMOROSO, INTUITIVO, CREATIVO, CARISMATICO, IMAGINATIVO, SENSIBLE

Fundacion para la conciencia Holistica campeche 280-401 condesa mexico d.f. mexico
Telefono 8596-5812 3096-4367 3096-4366 5286-9389 www.holistica.com.mx



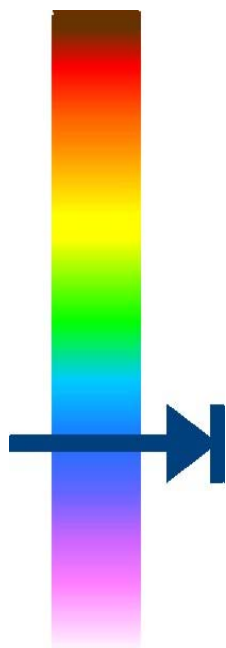
EL ANALISIS DEL AURA DE LOS CHAKRAS

La **ESTACION DE VIDEO DEL AURA** mide arravés de **Sensores de Retro-alimentación** su nivel de energía y su actividad. Estos datos son analizados, procesados, y correlacionados con estados específicos emocionales y energéticos.

Su fotografía **PHOTO** y la **EVALUACION del AURA en CHAKRAS** le da una representación en vivos colores, graficamente visual, de la información biológica que ha medido. Esta información es solo con propósitos educativos y para entretenimiento. Para **CUALQUIER diagnóstico médico o terapéutico**, por favor consulte con su profesional de confianza.

SU TIPO DEL COLOR DE AURA

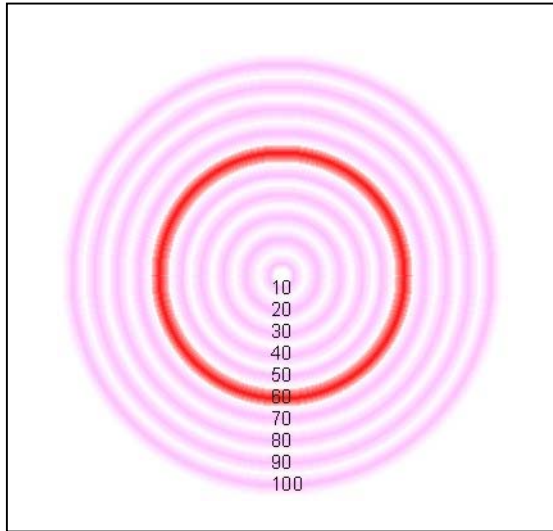
El Color principal en su Aura refleja sus Características y Tipo de Personalidad.



- Rojo Intenso:** Realístico, Basado en la Tierra, Activo, Poder de Voluntad Fuerte
- Rojo:** Activo, Poderoso, Energético, Vitalidad, Competitivo, Ganador, Sexual, Apasionado, Relacionado con la Circulación, Corazón, & Cuerpo Físico
- Rosado:** Cariñoso, Sensible, Tierno, Artístico, Emocionado
- Anaranjado-Rojo:** Confianza, Poderes Creativos
- Anaranjado:** Creativo, Productivo, Aventurero, Valiente, Relacionado con los Órganos Reproductivos y las Emociones
- Anaranjado-Amarillo:** Analítico, Creativo, Inteligente, Científico, Detallista, Perfeccionista
- Amarillo:** Creativo, Inteligente, Jugador, Iluminación, Optimista, Tolerante, Relacionado con el bazo y la Energía Vital
- Dorado:** Sabiduría, Conocimiento Interno, Mente Espiritual, Pensador
- Amarillo-Verde:** Comunicativo, Creativo con Corazón
- Verde:** Maestro, Social, Comunicador, Quiere a la Gente, Animales, y la Naturaleza, Relacionado con el Corazón y los Pulmones
- Turquesa:** Curandero, Terapeuta, Sensible, Paz, Tranquilidad, Relacionado con el Sistema Inmune
- Azul:** Cuidador, Sensible, Cariñoso, Ayudante, Intuición, Relacionado con la Garganta, el Tiroides
- Añil:** Intuitivo, Emociones Profundas, Relaciona al Ojo Tercero y las Glándulas Visual y Pituitaria
- Violeta:** Intuitivo, Artístico, Mágico, Futurista, Idealista, Relacionado con la Corona, el Sistema de Nervios, y la Glándula Pineo
- Lavanda:** Imaginación, Visionario, Sueños Despiertos, Etérico
- Blanco:** Espiritual, Trascendente, Dimensiones Elevados, Cualidades Etéricos y no Físicos

EL TAMAÑO DE SU AURA

El círculo rojo indica el **TAMAÑO DE SU AURA** y es un indicador importante de la cantidad de energía que Ud. irradia .



AURA GRANDE / AMPLIA (75-100) indicante de una irradiación fuerte y poderosa, otra gente pueden sentir su fuerte aura, usa el carisma y poder de su aura para lograr sus metas y sueños

AURA MEDIO, MEDIANO (40-75) tiene una presencia fuerte y energía radiante, logra sus metas para aumentar su Aura aún más y para enfocarse .

AURA PEQUEÑA (0-40) con energía baja, tal vez otros le perciben como introvertido o con energía física baja, trate de extender más la irradiación alrededor suyo, aumente su Poder de Aura

VISTA TOTAL DE TAMAÑO Y FORMA DEL CHAKRA

Anote las variaciones siguientes:



REDONDO actividad de chakra equilibrada, armoniosa



OVAL un chakra ligeramente desequilibrado



GRANDE demasiado activo, actividad de alta energía



PEQUEÑO no suficientemente activo, actividad de baja energía



BRILLANTE equilibrado, de alta energía, cualidades positivas del chakra



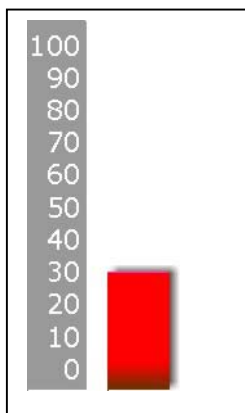
OBSCURO de baja energía, desequilibrado, estrés en la actividad del chakra

LA ACTIVIDAD DE SUS CHAKRAS

El saber acerca de sus Centros de Energía, o Chakras, le ayudará en determinar cuales son los productos y tratamientos apropiados para que Ud. tenga una energía más elevada y balanceada en su vida.

1. PRIMER CHAKRA- CHAKRA DE LA RAÍZ

Este Chakra está localizado en la punta de la espina, y corresponde a la Energía Vital, Actividad Física, Fuerza Emocional, Poder de Voluntad, y Sexualidad. Áreas del Cuerpo y Órganos Relacionados a las Cojunturas, Músculos, Corazón, Sangre, y al Sistema Nervioso Central



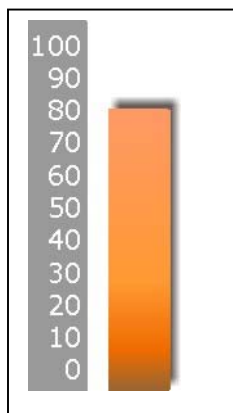
Energía Vital Alta, Cualidades de ser Irradiante, Sensuál y Apasionado.

Energía Vital Mediana, Estilo de Vida Activo.

Energía Vital Baja, Cualidades de Supervivencia, Accidentes, Estrés. Tiene necesidad de recargar su Vitalidad y sus Energías Físicas.

2. SEGUNDO CHAKRA-CHAKRA DEL OMBLIGO

Este Chakra está localizado abajo del ombligo, y corresponde a la expresión creativa, productiva, y emocional de la Energía Vital. Áreas del Cuerpo y Órganos relacionados con este Chakra son los Intestinos, el Bazo, y el Tracto Digestivo .



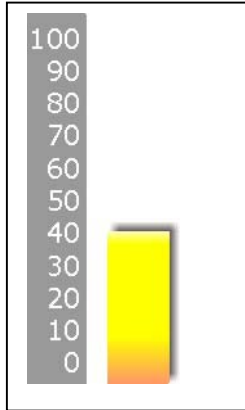
Creatividad Alta, Modo de Pensar Intelectual y Analítico, Cualidad- Jugadores

Creatividad Mediana, Modo de Pensar Intelectual y Analítico, Cualidad- Jugadores

Creatividad Baja, Modo de Pensar Intelectual y Analítico, Cualidad- Jugadores
Diviertase más, Goce más, Aumente su creatividad

3. TERCER CHAKRA-CHAKRA DEL PLEXUS SOLAR

Este Chakra está localizado en el Plexus Solar, y corresponde al Poder Personal y Pensamientos Creativos e Intellectuales. Las Áreas y Órganos relacionados son el Estómago, Plexus Solar, y el Hígado.



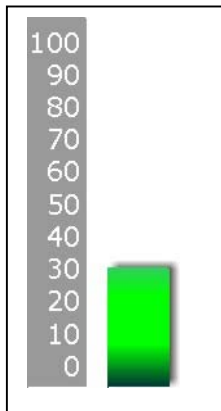
Creatividad Alta, Modo de Pensar Intellectual y Analítico, Calidad- Jugadores

Creatividad Mediana, Modo de Pensar Intellectual y Analítico, Calidad- Jugadores

Creatividad Baja, Modo de Pensar Intellectual y Analítico, Calidad- Jugadores
Diviertase más, Goce más, Aumente su creatividad

4. CUARTO CHAKRA-CHAKRA DEL CORAZÓN

Este Chakra está localizado alrededor del Corazón, y corresponde al Amor incondicional, al Amor hacia uno mismo y al Perdon. Se relaciona con el balance entre cuerpo, mente y espíritu. Áreas y Órganos relacionados son- el Corazón, los Pulmones, el Pecho, el Sistema de Circulación, los Brazos y las Manos.



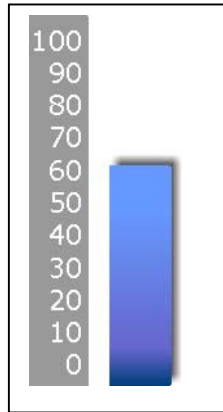
Muy Apasionados , Sensibles, Cariñosos

Nivel de Sensibilidad y Cariño Mediano

Energía Baja del Chakra del Corazón. Tiene la necesidad de abrir el Corazón, y de sentir con más profundidad los Pensamientos y Emociones.

5. QUINTO CHAKRA-CHAKRA DE LA GARGANTA

Este Chakra está localizado en la Área de la Garganta, y pertenece a la Comunicación, el Habla, Abilidades Sociales, y la Expresión Verbal y Emocional. Las Áreas del cuerpo relacionadas con este Chakra son los Pulmones, la Garganta, los Bronquios, y la Voz.



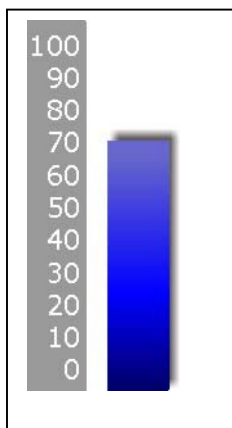
Expresión Fuerte de Pensamientos y Emociones. Muy Comunicativos

Comunicación Mediana

Chakra desequilibrado en la Garganta, Expresión Emocional y Verbal limitada; Encuentra maneras nuevas de expresar sus Pensamientos y Emociones

6. SEXTO CHAKRA-CHAKRA DEL TERCER OJO

Este Chakra está localizado entre los Ojos y corresponde con la Intuición, la Visión, y Pensamientos Artísticos y Creativos. Las Áreas relacionadas son los Ojos, el Sistema Nervioso, el Cerebro, y la Frente.



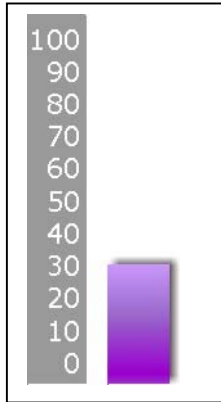
Energía Alta de Intuición, Cualidades Radiantes son el Ser Artístico e Intuitivo

Energía Mediana de Ser Intuitiva, Cualidades Medianas de Ser Artístico e Intuitivo

Energía Intuitiva Baja, Cualidades no prominentes de Ser Artístico e Intuitivo
Tiene necesidad de Aumentar los Pensamientos Intuitivos y Artísticos

7. SÉPTIMO CHAKRA-CHAKRA CORONAL

Este Chakra es localizado en el punto más arriba de la Cabaza y corresponde con la Intuición, la Espiritualidad, y la Aclaración. Las Áreas del cuerpo y Órganos relacionadas son el Cerebro, el Sistema Nervioso, y la parte encima de la Cabeza.



Energía Intuitiva Alta, Cualidades de Ser Sensible y Espiritual

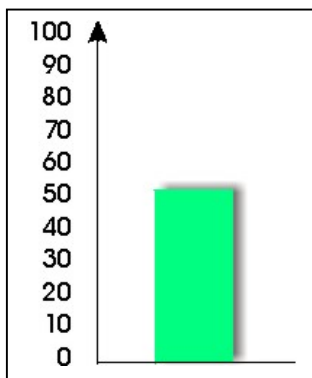
Energía Intuitiva Mediana, Radiante, Sensible y con Cualidades Espirituales

Baja Energía Intuitiva y Sensible

Tiene necesidad de encontrar Dirección y Visión Nueva en su Vida

EL EQUILIBRIO DEL AURA DE SUS CHAKRAS

Estas gráficas indican el Equilibrio TOTAL del Aura de sus Chakras.



Muy Equilibrado, el Aura y los Chakras están en Armonía.

Equilibrio Mediano, el Aura y los Chakras no están completamente en equilibrio.

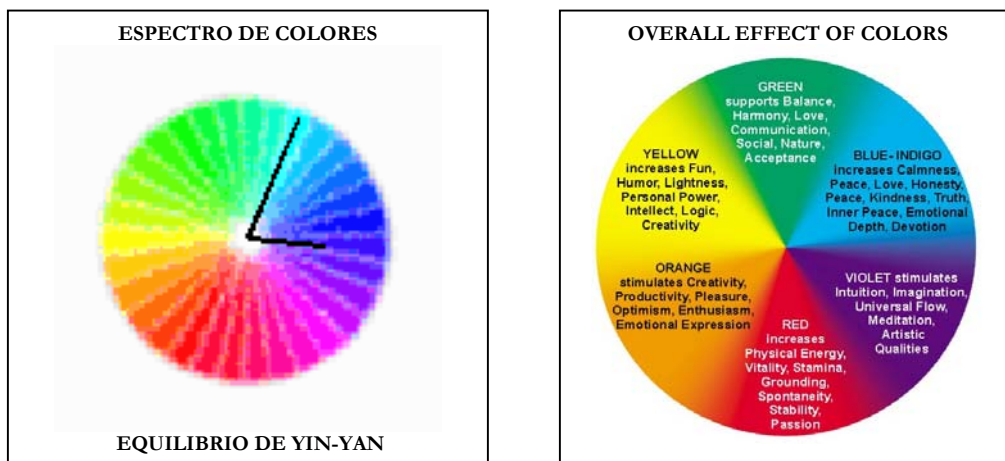
Muy desequilibrado, el Aura y los Chakras están estresados con Energía Baja; Fortalece su Aura y Chakras, tiene necesidad de tener más Armonía.

EL ANALISIS DE SU BIO-DATA

Las Gráficas y Medidas siguientes de Bio-Data reflejan partes importantes de su sistema de energía corporal.

EL ESPECTRO DE COLORES/ YIN-YAN

El **ESPECTRO DE COLORES** le da una vista global de la escala completa de los colores en el aura. Es recomendado usar SU COLOR DE AURA o el COLOR CONTRARIO-COMPLEMENTARIO(ELEGIDO) para relajarse y equilibrarse.



Esta gráfica indica también el **EQUILIBRIO DE YIN-YAN**. La aguja mas corta refleja las cualidades del YIN-femenino-izquierda, la aguja mas larga refleja las cualidades de YAN-masculino-derecho en su sistema de energía.



YIN-YAN equilibrado (las agujas estan juntas) las energías masculinas-femeninas demuestran estar en armonía.



Desequilibrado, el sistema de energía no es armonioso, las energías izquierdas-femeninas y derechas-masculinas necesitan ser equilibradas.



Muy desequilibrado, puede haber la sensación de tener un lado del cuerpo muy tenso o estresado, un balanzamiento de energía es recomendado.

GRÁFICA DE SU MENTE-CUERPO-ESPÍRITU

Esta **GRÁFICA DE SU MENTE-CUERPO-ESPÍRITU** le da una vista total de como están distribuidas sus energías entre Cuerpo, Mente, y Espíritu.



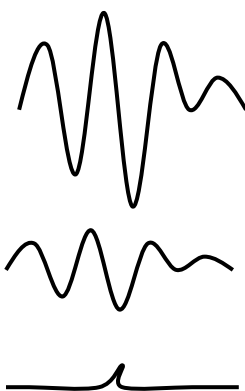
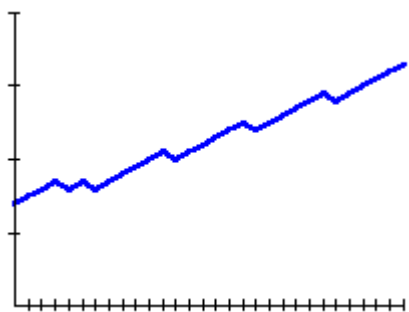
Cian - Ud. esta enfocado en su desenvolvimiento personal, sentimientos, intuición, espiritualidad y cualidades internas.

Azul?- Ud. esta enfocado en la realidad fisica, en resultados concretos y en actividades relacionadas con su cuerpo.

Verde - enfocado principalmente en la creatividad y en la expresion mental y fisica.

LA MEDIDA DE SUS EMOCIONES

La **MEDIDA DE SUS EMOCIONES** demuestra sus reacciones emocionales y sus pensamientos verdaderos y sentidos internos. Indicadores que actuan en tiempo actual demuestran la reacción inmediata de los pensamientos y emociones verdaderos.



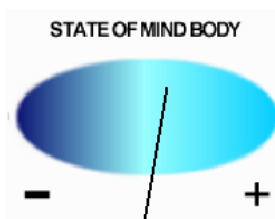
Sumamente emocional, estresado, agitado y sumamente exitado.

Nervioso y sensible;expresa libremente sus emociones.

Centrado,estable,sin emociones, pasivo,no expresa sus emociones facilmente; mantiene sus emociones dentro.

LA GRÁFICA DE SU ESTADO DE CUERPO&MENTE

La **GRÁFICA DEL ESTADO DE SU CUERPO&MENTE** demuestra la condición total de su mente/cuerpo, y está formulado para usar la temperatura de su cuerpo.



ESTRESADO

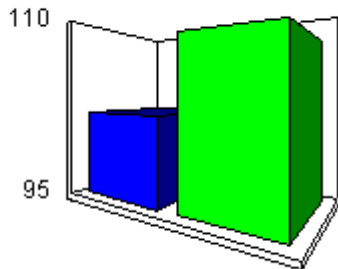
Si se siente tenso y/o estresado, la aguja se inclinara mas hacia el lado izquierdo.

RELAJADO

Si Ud. se siente relajado y en armonia, la aguja se inclinara mas hacia el lado derecho de la grafica.

LA GRÁFICA DE SU ESTADO DE ESTRÉS/RELAJACIÓN

Esta **GRÁFICA DE RELAJACIÓN** demuestra su nivel de relajación o estrés física y es mayormente basado en su temperatura corporal. La barra azul en la izquierda representa la base (medio-ambiente). La barra verde y la suma a la izquierda arriba demuestran su **NIVEL PERSONAL DE RELAJACIÓN**.



BARRA VERDE = NIVEL DE RELAJACION

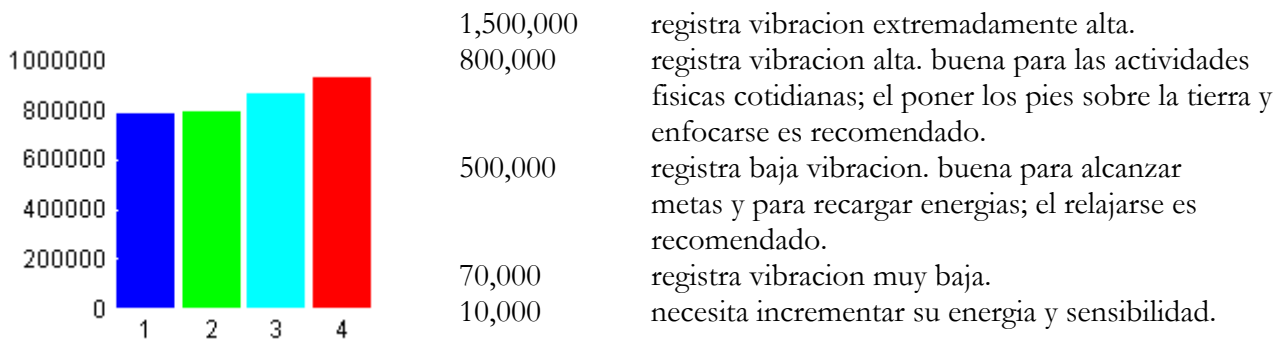
120+ = sumamente relajado, muy balanceado y con alta energía.

95 = nivel normal de actividad física diaria o de relajación.

80 = gran estrés físico, baja circulación y energía.

LA GRÁFICA DEL NIVEL DE ENERGÍA

La **GRÁFICA DEL NIVEL DE ENERGÍA** demuestra los canales distintos que están medidos, y está basado mayormente en la actividad dermo-eléctrica en su cuerpo.



1,500,000

registra vibración extremadamente alta.

800,000

registra vibración alta. buena para las actividades físicas cotidianas; el poner los pies sobre la tierra y enfocarse es recomendado.

500,000

registra baja vibración. buena para alcanzar metas y para recargar energías; el relajarse es recomendado.

70,000

registra vibración muy baja.

10,000

necesita incrementar su energía y sensibilidad.

Barras iguales indican el flujo armonioso de los canales distintos de energía, y que cada parte de su sistema están con la misma frecuencia de vibración.

Barras desiguales demuestran una desarmonía en el flujo de energía, puede ser que una parte de su sistema esté desbalanceado.

Los Valores indican su Rato Vibracional. Fluctúan desde valores de 10,000 hasta valores altos de 1,500,000.



Los Colores del Aura Personal

Por favor, revise las áreas siguientes en su Foto del Aura-Chakra:

Lado Izquierdo (Femenino-Yin)

Normalmente, el color en el lado izquierdo es la vibración que está entrando en su ser. Es lo que se siente adentro pero tal vez no se ha expresado.

Encima de la Cabeza (Pensamientos-Creencias)

El color de arriba de la cabeza es lo que está experimentando ahora en sí mismo. Refleja lo que piensa o cree en aquel momento, y muestra el estado mental en ese momento.

Lado Derecho (Masculino-Yan)

El color en el lado derecho tradicionalmente representa la energía que está expresando, probablemente las cualidades percibidas y sentidas por quienes rodean. Es lo que está expresando al mundo.

Centro (Color Básico del Aura)

El color más dominante del Aura se ve en el centro de su cuerpo. Este Color Básico del Aura ayuda a determinar su Tipo de Personalidad, y no cambia con tanta facilidad como los colores afuera del cuerpo.

Colores Oscuros, Difusos, o Múltiples del Aura

Puede ser que Ud. está experimentando estrés, cansancio, o problemas emocionales. Puede estar pasando por un periodo de crecimiento y cambio tremendo, reflejado con varios colores en el aura.

Chakras

La forma, el tamaño, y la intensidad del color de cada Chakra refleja los varios estados físicos, emocionales, mentales, y espirituales dentro de su aura.

Chakras Redondos, Círculos muestran un Sistema de Energía equilibrado.

Chakras no-redondos, difusos muestran un desequilibrio en sus Centros Energéticos. Para un análisis más detallado, mire al color y brillo de cada Chakra.



Vista Total de los Colores del Aura

- Rojo Intenso:** Realístico, Basado en la Tierra, Activo, Poder de Voluntad Fuerte, Orientado en la Sobreviviencia
- Rojo:** Activo, Poderoso, Energético, Vitalidad, Competitivo, Ganador, Sexual, Apasionado, Relacionado con la Circulación, Corazón, & Cuerpo Físico
- Rosado:** Cariñoso, Sensible, Tierno, Artístico, Emocionado
- Anaranjado-Rojo:** Confianza, Poderes Creativos
- Anaranjado:** Creativo, Productivo, Aventurero, Valiente, Relacionado con los Órganos Reproductivos y las Emociones
- Anaranjado-Amarillo:** Analítico, Creativo, Inteligente, Científico, Detallista, Perfeccionista
- Amarillo:** Creativo, Inteligente, Jugador, Iluminación, Optimista, Tolerante, Relacionado con el bazo y la Energía Vital
- Dorado:** Sabiduría, Conocimiento Interno, Mente Espiritual, Pensador
- Amarillo-Verde:** Comunicativo, Creativo con Corazón
- Verde:** Maestro, Social, Comunicador, Quiere a la Gente, Animales, y la Naturaleza, Relacionado con el Corazón y los Pulmones
- Turquesa:** Curandero, Terapeuta, Sensible, Paz, Tranquilidad, Compasivo, Relacionado con el Sistema Inmune
- Azul:** Cuidador, Sensible, Cariñoso, Ayudante, Intuición, Le Encanta Ayudar a Otros, Relacionado con la Garganta, el Tiroides
- Añil:** Intuitivo, Sensible, Leal, Emociones Profundas, Relaciona al Ojo Tercero y las Glándulas Visual y Pituitaria
- Violeta:** Intuitivo, Artístico, Mágico, Futurista, Idealista, Relacionado con la Corona, el Sistema de Nervios, y la Glándula Pineo
- Lavanda:** Imaginación, Visionario, Sueños Despiertos, Etérico
- Blanco:** Espiritual, Trancendente, Dimensiones Elevados, Cualidades Etéricos y no Físicos

ANÁLISIS DE LA "BIO DATA" - LISTA DE CONTROL

LADO DERECHO DOMINANTE

El lado derecho-masculino-activo de su cuerpo posee un nivel de energía más alto que su lado izquierdo-femenino-pasivo.

Pregúntese a Ud. mismo :

- ¿ Experimenta sentimientos e emociones internas fuertes?
- ¿ Le resulta difícil expresar sus emociones, pensamientos o su creatividad?
- ¿ Encuentra lo necesario para ser más creativo y equilibrado?

CABEZA DOMINANTE

Su cabeza parece tener un nivel de vibración más elevado que el resto de su cuerpo.

Pregúntese a Ud. mismo:

- ¿ Piensa mucho? Tiene muchas cosas en la cabeza?
- ¿ Cree que sus pensamientos están separados de sus sentimientos?
- ¿ Cómo puede crear paz interior en sí mismo?

ESTRESADO-ENERGÍA BAJA

Este es un momento muy estresante para Ud. ¿Está trabajando en demasiados proyectos a la vez? Su Aura indica que no está muy relajado en este momento. Puede estar muy activo, pero en realidad está gastando sus baterías internas. ¡Sus adrenales están muy activas! Es hora de que haga ejercicio y relaje su Mente y su Cuerpo regularmente. Vaya a la playa o a las montañas y relájese todo lo que sea necesario hasta haber recargado sus baterías internas.

LOS COLORES PERSONALES DE SU AURA

Añil en el Aura

Añil indica un sentido fuerte de sensibilidad, paz, y tranquilidad. Añil claro y brillante demuestra emociones profundas y una poderosa intuición. Su comunicación es clara, precisa y con sentido cariñoso. Añil oscuro o difuso demuestra falta de energía física y revela emociones depresivas y melancolía. Su introversión natural puede hacerle sentir solo, aislado, o sintiéndose como abandonado. Añil es el color asociado con el Chákra del Tercer Ojo, los oídos, los ojos, la nariz y la glándula pituitaria en el cerebro.

Pregúntese a Ud. mismo :

¿Se preocupa más con otros que consigo mismo?

¿Es difícil para Ud. poner límites y decir NO?

¿Le gusta establecer relaciones positivas que le ofrecen apoyo personal ?

¿Expresa sus emociones y sentimientos más profundos a otros?

¿Tiene tiempo suficiente para relajarse y recargar su energía ?

¿Está alerta y sigue a su intuición?

¿Esta Ud. solidamente consciente de su realidad física?

Azul alrededor de la Cabeza

Aquí el azul claro y brillante indica que Ud. posee una capacidad de comunicación poderosa y que tiene capacidades educativas y conciliadoras. Su vida espiritual interna es importante y tiene sensibilidad artística y estética. Azul límpido intenso revela su deseo de servir. Posiblemente esté atraído hacia un trabajo humanitario o hacia una profesión relacionada con la salud. Ud. ama, y su comprensión alcanza a todo aquel que la necesita. Azul oscuro y difuso indica una personalidad retraída. Se siente incomprendido y posiblemente no quiera lidiar con el mundo. Tal vez esté escapando a un mundo de sueños y fantasías.

Violeta en el Lado Izquierdo

Violeta límpido y brillante que penetra en su aura le brinda la capacidad de usar fuerzas espirituales de curación. Ud. tiene una actitud visionaria y comprende las cosas intuitivamente. La penetración de Violeta oscuro en su aura puede indicar nerviosismo interior, tensión o inclusive enfermedad. Puede traer consigo un periodo de retraimiento interno para iniciar la búsqueda de los profundos misterios de la vida.

Violeta en el Lado Derecho

Violetas límpidos y brillantes aquí demuestran que Ud. tiene una gran percepción espiritual y que su devoción tiene efectos benéficos en los demás. Muchos pueden percibir el poder que Ud. emana. Posée una fuerte habilidad intuitiva, puede recibir impresiones y visiones, a menudo sin intentarlo. Es idealista y orientado hacia el futuro. Violeta oscuro y difuso puede indicar que está físicamente cansado y que tiene dificultad en mantener los pies sobre la tierra. Es posible que le sea difícil satisfacer las demandas de la vida cotidiana y que le sea necesario descansar a menudo y volver a la tierra.

Añil en el Lado Izquierdo

El flujo del Añil claro y brillante en su aura muestra la entrada de armonía y paz en su vida. Tiene emociones internas profundas que necesitan ser expresadas y comunicadas. Trate de rodearse de gente que comprenda como Ud. percibe el mundo y que se benefician con la presencia curativa que Ud. tiene. Su sentido de lealtad es fuerte, sus pensamientos claros, y su intuición poderosa. Añil oscuro o difuso indica pensamientos inhibidos y la necesidad de retractarse para re-aprovisionarse la energía. Quizá esté protegiendo las emociones profundas por causa de ser demasiado cuidadoso o introvertido. Pueda sentirse mal entendido y como atrapado.

Añil en el Área del Corazón

Añil brillante indica que Ud. habla de corazón y expresa las emociones internas profundas con amor y pasión. Sus palabras y emociones son enfocadas, y tiene una presencia tranquila y curativa. Ud. es sensible, dedicado, y cariñoso. Añil oscuro o difuso en al área del corazón demuestra tristeza y dolor internos. Puede ser que necesite abrirse y expresar sus emociones verdaderas hacia otros. Usted tiene mucho que ofrecer. Comience por tratarse a Ud. mismo con honor y amor.

PERSONALIDAD INDIGO

Cualidades y palabras de acción de este tipo de personalidad

Área	Importancia	Descripción
Física		Sentimientos profundos internos, sensibilidad, integridad, conciencia meditativa, introvertidos, andróginos, autenticidad.
Emocional	X	Amor universal, sensibilidad, profundidad de sentimientos, comunicación interna, confianza, lealtad, honestidad, redención, devoción, inocencia.
Mental	X	Consciente, brillante, artística, claridad, creatividad e independencia, intuición, sabiduría interior, mente superior, dedicación.
Espiritual	XX	Conocimiento superior, verdad, espiritual, amor universal, conciencia y conocimiento, experiencia interna de existencia.
Motivación		Seguir su verdad más alta, amor y su guía interna.
Misión / Visión		Crecimiento espiritual, amor y servicio, expresar su conocimiento interno.
Crecimiento		Conocimiento interno, cambios intuitivos, guiados por sus corazonadas.
Ejercicios		Caminatas, bailar, nadar, meditar, ejercicios espirituales.
Recarga de baterías	XX	Meditación, música, crear su propio espacio, conectarse con su propio Ego-Dios interior.
Comunicación		Suave, voz afeminada, comunicación intuitiva e interior.
Interacción	X	Considerado, cuidadoso, sensible y acción divina.
Relaciones	XX	Compromiso, profundidad, cordial, alma a alma, conexiones espirituales.
Vida Social, Amistades	X	Seguir sus propias reglas, no la de las sociedades, algunos amigos cercanos.
Sexo, Intimidad		Profundidad, experiencia divina, cuidadoso, abierto a parejas íntimas.
Dinero	X	Concepto claro, pero sin importancia, sigue sus altos valores y su verdad.
Éxito		Conexión con Dios y con su Ego mas alto, vivir el amor y la espiritualidad en la Tierra.
Ocupación	X	Ayudar a los demás, vivir en armonía con sus altas creencias y verdades.
Carrera		Sanador espiritual, maestro, músico, artista, trabajador social, escritor.

Mente y Cuerpo

Las personalidades **Índigo** experimentan la vida a través de sus profundos sentimientos internos. Estos individuos placenteros y calmos están conectados con su conocimiento interior, intuición o mente superior. Su vida es una larga búsqueda para la verdad pura y alcanzar la

conciencia que ellos irradian con autenticidad y claridad, la cual no se encuentra en otras personalidades de color.

Los **Índigo** tienen una necesidad interior para expresar su espiritualidad o religión. Son considerados muy profundos en sus sentimientos y percepciones acerca de la vida. Han nacido como seres conscientes y desde niños conocen qué es lo que buscan y cómo hacerlo. No pueden decirseles que hacer, pensar, o cuál es la verdad. Su conocimiento interior y su guía les da toda la información que ellos necesitan. Ellos conocen la verdad interior.

Una personalidad **Índigo** tiene como motivación experimentar la vida como un ser divino universal con compasión y amor. Para ellos, la vida es un océano sin fin. Lleno de amor divino y energía, plagado de tesoros increíbles. Están contentos y pueden expresar sus pensamientos de espiritualidad, religión y amor y conocen todo acerca del mundo y cómo responder a sus mensajes.

Tienen un alto sentido del honor y tienen su sistema interno de valores y creencias. Ellos no pueden decir que viven las ideas de otras personas, creencias estándares o conceptos. Su fuerza interna y el poder vienen de su conexión con Dios o el amor. Para ellos el amor universal es la fuerza que conecta al universo sin fin.

Los **Índigo** saben que todos los humanos son seres divinos. No solamente en forma física, emocional o como seres pensantes, sino que además están conectados con un poder superior, el cual nosotros llamamos Dios o Amor. También saben que todo en el universo está interconectado. No hay separación. Este conocimiento les hace más difícil entender, porque los humanos se tratan así mismos y al planeta, tan mal.

Son vistos como nuevos líderes de los tiempos venideros. Parece que ellos tienen un entendimiento inherente y una conciencia acerca de la vida humana y las implicaciones universales. No necesitan los hechos, estadísticas o la información para convencerse de que nuestro planeta está en una mala condición. Ellos tampoco necesitan una razón para ayudar a la humanidad a crecer espiritualmente. Su total existencia muestra que somos seres espirituales poderosos que se despiertan del sueño de la inconsciencia y oscuridad.

Centrados, los **Índigo**, tienen una energía y un poder para conducir a la humanidad hacia una edad de conciencia y espiritualidad verdadera. En el pasado, fueron encontrados en organizaciones y grupos religiosos. Este fue el único método para practicar la espiritualidad y descubrir a Dios. En nuestra sociedad ya no es necesario ser parte de un grupo u organización religiosa limitada. Como resultado, hoy las personalidades **Índigo** tienen libertad para vivir sus sentimientos interiores y necesitan comunicarlo con Dios sin miedo a sufrir represiones.

Aparentan ser suaves, sensibles y aun andróginos. Incorporan tanto los aspectos femeninos como masculinos en sí mismos. Debido a su apariencia andrógina ellos tienen una espiritualidad avanzada, otras personas tienden a verlos como introvertidos o en casos extremos bizarros y excéntricos.

Con poder, los **Índigos**, son conscientes, brillantes, creativos y personalidades independientes con sentimientos profundos y fuertes intuiciones. Ellos siguen su conocimiento interior y cumplen con las grandes verdades.

Ellos entienden que la vida puede tratarlos con integridad, compasión y amor. También entienden los conceptos espirituales mucho más fácil que los conceptos físicos. Están más interesados en aprender acerca de los altos principios, que sobre la sociedad o las realidades físicas limitadas. Ninguna presión social los obligara a seguir reglas que no les agraden.

Los **Índigo** integran su inteligencia con un alto entendimiento, conciencia y sentido de sí mismos. Ellos son conscientes y brillantes en sus percepciones de la humanidad y el universo y están guiados por sus intuiciones y su conciencia interior. Nacen conscientes de quienes son y

que propósito tienen en la vida. Su mirada interna y su conciencia parecen venir de una fuente distinta de la que proviene nuestro intelecto limitado.

No tienen necesidades particulares para entender el concepto mental de una idea o una situación. No procesan la vida a través de su intelecto o sus mentes racionales. Son pensadores claros y brillantes pero perciben la vida más a través de sus intuiciones y sentimientos. Son con frecuencia poco ortodoxos, los conceptos basados en la intuición y sus visiones particulares de una situación son poco familiares para otras personalidades.

Son sensibles, en sus cuerpos físicos. Para muchos de ellos, la intensa actividad física es demasiado áspera y molesta. Prefieren lo suave y equilibrado en vez de ejercicios intensos o deportes competitivos. Sus actividades favoritas podrían incluir, tomar una caminata, correr o ejercicios de meditación. Por otro lado, tienen la necesidad de expresar su creatividad, lo cual hace a menudo a través de la danza, la pintura, la escritura u otros emprendimientos artísticos.

Debido a que los **Índigo** tienen un desarrollado un sistema superior, son muy intuitivos y sensibles. Parece que son capaces de sentir y detectar energías, emociones y sentimientos o aun espíritus, auras y otras dimensiones. Su alto nivel de vibración les permite moverse dentro de dimensiones internas de la existencia. Son considerados los más cercanos a Dios por encima de las otras personalidades. Una descripción más apropiada podría ser que la “InnerNet” está muy desarrollada y por lo tanto son más capaces de recibir y conectarse con realidades superiores.

La con su claridad e inocencia, son extremadamente verdaderos. Ellos deben vivir su vida en acuerdo con sus más altos principios. Ellos saben que somos seres divinos dentro de un gran plan. La vida tiene un significado y nosotros como humanos somos creadores de nuestra propia realidad. Son honestos e independientes, también son muy compasivos y aceptan a los demás.

Necesitan un entorno pacífico y armonioso en el trabajo y en su casa. Debido a su sensibilidad y sus sentimientos profundos ellos necesitan crear su propia atmósfera de entendimiento y claridad.

Si los **Índigo** no siguen su propio camino ellos se deprimirán, estarán ansiosos y se destruirán a sí mismos. Ellos también pueden cerrarse emocionalmente, ser introvertidos, alejarse de la sociedad, y pueden crear barreras emocionales alrededor de sí mismos y en su interior, sin tener demasiado contacto con el mundo externo. Conservadores, de pensamiento rígido y sin la habilidad de poder expresar sus sentimientos más profundos y su verdad interior, se sentirán tristes y aislados.

Si se sienten imposibilitados, atrapados, en las reglas que impone la sociedad, no buscarán comprometerse, y se alejarán de la sociedad, creando paredes emocionales a su alrededor y residir en ellas, sin tener mucho contacto con el mundo exterior. Pueden volverse ermitaños e introvertidos si ellos no entienden cómo vivir su poder y expresar su compasión y su profundo sentimiento de amor.

Sin poder pueden estar desorientados y asustados. Ellos perderán el toque con su conocimiento interior y sus sentimientos y entonces no podrán entender la vida. Se vuelven a menudo drogadictos y alcohólicos para ocultar su confusión y calmar sus voces internas.

El estado actual del planeta les impide tener la visión o entender las cosas y tienden a frustrarse y confundirse. Estarán plagados de preguntas como: “Si somos únicos, si todo está interconectado, como podemos ser tan brutales y violentos unos con otros? ¿Cómo puede la humanidad ser tan insensible y poco espiritual?”

Cuando no tienen poder, la sensibilidad de estos con sus sentimientos profundos, les trae problemas para ajustarse al mundo tal como es ahora. Ellos se sienten incomprendidos, aislados, como si ellos fueran de otro planeta. Su sensibilidad física y emocional les causa aislamiento.

Necesitan conectarse con sus profundos sentimientos y su conciencia interior. Si ellos confían en su voz interior ellos volverán a obtener su poder y entenderán al universo y que Dios es parte de ellos. Ellos entenderán el gran plan de vida, del cual todos somos una parte.

Vida Social

La sociedad y los **Índigo** no concuerdan demasiado. Con poder, no siguen las reglas y regulaciones sociales. Ellos tienen un conocimiento interior de que es lo que sienten y lo que tienen que hacer. La función de estos trata sobre la verdad y la espiritualidad, no sobre ambiciones políticas o ideales falsos.

Ellos avanzan en el pensamiento espiritual y su comportamiento y el hecho de que ellos se concentran sobre la verdad y la lealtad para con sus sentimientos internos les crea dificultades para ajustarse a las reglas de la sociedad. Tienen la tendencia a retirarse de la sociedad porque no se sienten comprendidos.

Tienen que aprender a vivir y funcionar de acuerdo a la sociedad, dentro de su propio y muy privado espacio. Ellos hallan caminos para expresar sus deseos y sentimientos internos hacia formas de creatividad, las cuales influyen y conducen a la gente hacia la creación de un mundo mejor. Los **Índigo** tienen amigos cercanos. Ellos saben en quienes confiar.

Sin fuerza, podrían ajustarse a la sociedad y negar o suprimir su conocimiento y verdad interior. Ellos se volverán introvertidos y se ocultarán detrás de una actitud conservadora, rígida y dura. A menudo viven su propia espiritualidad dentro de organizaciones o grupos religiosos. Esto les da la oportunidad de estar con Dios y expresar sus necesidades internas.

Los **Índigo** no son muy sociables. Son demasiado sensibles y sienten los dolores y problemas de la gente tanto que deben tener mucho cuidado en sus interacciones. Prefieren conocer gente que se basa en el amor y la espiritualidad.

Relaciones e Intimidad

Los **Índigo** necesitan casarse con alguien que los nutra, dedique y entienda, mientras les permite mantener su independencia y curiosidad. Son cuidadosos en su elección de parejas pero una vez que se han decidido en su compañero del alma ellos serán leales, fieles y monógamos.

Necesitan estar con parejas que los puedan entender ya que ellos son muy avanzados en su camino espiritual. Son compañeros gentiles y duraderos, pueden ser los mejores amigos y compañeros. Generalmente integran las cualidades femeninas y masculinas al mismo tiempo ofreciendo una apariencia andrógina. Los **Índigo** varones, con su cuerpo y su sistema nerviosos extremadamente sensibles, ofrecen características femeninas.

Son también grandes amantes. Una vez que se sienten seguros y han bajado la guardia pueden ser apasionados y llenar un profundo sentimiento de amor. El sexo es una experiencia profunda y espiritual donde dos seres de energía se unen en una unicidad cósmica. Muchos de los **Índigos** en poder no tienen reglas fuertes o regulaciones acerca de la sexualidad. La sexualidad no es femenina ni masculina, es una unión espiritual de dos seres.

Debido a que incorporan ambas cualidades la femenina y la masculina ellos a menudo no buscan relaciones tal como las conocemos. Aman estar con los Lavanda, los Violeta y los Blancos. Ellos inspiran y dan confianza a esa otra gente, orientada a lo espiritual, que vive en este planeta.

Todos los tipos de personalidad físicas parecen ser demasiado rudas y brutales para una saludable y amorosa relación. Los Amarillos y los **Índigos** aman jugar y divertirse juntos. Las

personalidades Verdes pueden tratar con las habilidades brillantes y la claridad mental de los Índigos.

Los Amarillo Profundo y los Verde Profundo también son conservadores en cuanto a la vida. Pero usualmente no entienden la profundidad y el amor que los Índigo llevan dentro. Según como los Índigo sientan la conexión profundamente interna con sus parejas, es que estarán muy enamorados y apasionados de sus parejas.

Carrera y Finanzas

Son intelectuales pero también incorporan la sensibilidad, la brillantez y la conciencia. Debido a que ellos sienten mucho más que los demás a menudo están dispuestos a apoyar y trabajar con los demás. Son personalidades leales. Ellos nunca mentirán, hablarán de más o robarán. Sus amigos o empleados pueden contar siempre con ellos. Su confianza y amistad les creará muchas oportunidades.

Pueden resolver problemas cuando confían en sus sentidos internos. Siempre tendrán la respuesta correcta si miran a su interior. Son muy felices cuando pueden alcanzar vivir sus vidas en armonía con sus creencias y cuando están dispuestos a ayudar a otras almas en el planeta. Se sienten exitosos cuando saben que han estado conscientes y viviendo en la verdad superior de la cual son capaces.

Los Índigo a menudo se encuentran en servicio, en ocupaciones sociales o artísticas. Ellos buscan ayudar y apoyar a la sociedad, pero si ellos están en armonía con su conocimiento interior y su poder, saben que tareas importantes los están aguardando.

Prefieren ocupaciones, en las cuales se les permiten alcanzar la libertad para concentrarse con la vida en sus más variadas formas. El trabajo, debe estar en armonía con las creencias espirituales y su percepción de la vida. Tienen la necesidad de amar y ser complacidos con su trabajo. Disfrutan los trabajos, que les permiten amar y apoyar a los demás. Debido a que están conectados muy de cerca con Dios y la energía vital universal, pueden ser poderosos sanadores espirituales, consejeros y maestros.

Las ocupaciones típicas Índigos son: Sanador espiritual, maestro músico, artista, enfermero, madre, trabajador social, cuidador de niños, escritor, artista y diseñador.

Salud, Bienestar y Crecimiento

Los Índigo necesitan conectarse con su conciencia interior, sus sentimientos profundos y su mente superior. Para permanecer con poder, tienen que sentir y confiar en su voz interior. Si exteriorizan sus creencias y sentimientos internos pueden crear un entorno en el cual irradian paz, amor y entendimiento.

Sus cuerpos son normalmente muy frágiles. Y, no los usan en un entorno de estrés y desequilibrio. Necesitan crear un entorno que les permite alcanzar su centro, la paz y encontrarse con su conciencia interior. El mundo real es demasiado estruendoso, brutal e insensible para estas frágiles personalidades. Si están en armonía ellos no tendrán problemas para recargar sus baterías de energía vital. Saben que son parte de un vasto sistema de conciencia universal y energía. Donde sea que estén con su mente y cuerpo en calma y en paz, se conectaran con el flujo de energía universal. Tienen la habilidad única de recargarse y curarse a sí mismos desde el interior hacia el exterior.

Necesitan estar en contacto con su misión y su visión en la vida. Necesitan entender que la vida tiene un significado y que son una parte de una entidad mucho mayor llamada Dios. La meditación y el rezo son herramientas importantes para ganar armonía, balance y fuerza.

Recibirán todas las respuestas a todas sus preguntas si simplemente preguntan a su mente superior o su guía interior. Crearán armonía para poder vivir sus vidas con conciencia y poder interior y expresarán sus creencias en el amor y el entendimiento.

Necesitan avanzar hacia el mundo real para mostrarle a la humanidad, que la sociedad holística y la vida espiritual pueden mirarse y gustar.