

Manual de Uso de
Generadores de Orgón
y
Dispositivos Radiónicos
con Orgón



1 Introducción

1.1 ¡Enhorabuena!

Con su decisión de adquirir un generador de orgón acaba de abrir de par en par la puerta a un futuro lleno de éxitos.

Los generadores de orgón utilizan una nueva y asombrosa tecnología, que combina los recientes descubrimientos sobre la física hiperespacial¹ con el conocimiento existente sobre los acumuladores de orgón. A continuación, vamos a introducirle en esta nueva tecnología sistemáticamente.

En primer lugar, cubriremos la base teórica de esta nueva tecnología, para que de esta manera adquiera una comprensión de la naturaleza de su dispositivo y lo que usted puede hacer con él. En segundo lugar, presentaremos varios ejercicios y prácticas que usted hará y que le familiarizarán con las funciones del dispositivo de modo que posteriormente le sea relativamente fácil trabajar en situaciones más complejas. Finalmente introduciremos diversos métodos y posibilidades avanzadas para usar su dispositivo. Muy pronto esta nueva tecnología le será tan natural como fácil de aplicar.

Es muy importante que usted trabaje con este manual de manera relajada. Su dispositivo genera orgón (fuerza vital). Puede ser difícil percibir esta energía y trabajar con ella conscientemente, si está distraído con otros asuntos urgentes. Si este es el caso, le sugerimos que posponga el trabajo con este dispositivo, hasta que encuentre un momento relajado. Lo más importante, por encima de todo es que practique pacientemente y con concentración, y de este modo será más fácil para usted percibir la energía vital. En cualquier caso, para utilizar esta energía no es necesario poder percibirla.

Usando su generador correctamente y efectivamente, tendrá una vida llena de éxitos y diversión con él. En el transcurso del tiempo, podrá utilizar el dispositivo en un amplio abanico de situaciones, mucho más allá del alcance de las expuestas en este manual. ¡Su generador es un dispositivo con una flexibilidad casi infinita, y por tanto los usos potenciales son ilimitados! Es posible, por ejemplo, proyectar fuerza vital de muchas formas diferentes a: seres humanos, animales, plantas, objetos y situaciones específicas y asuntos que quiera lograr. El único límite es su imaginación.

¹Hiperespacio es un espacio definido por las leyes de la transferencia de energía vital, con sus características específicas y leyes naturales

Tras estas notas introductorias, vamos a tratar sobre la fuerza vital (orgón) que su generador está produciendo. Le será de gran ayuda comprender la teoría en la que se basa la tecnología de estos dispositivos, para así poder utilizar todo su potencial. Asegúrese de trabajar concienzudamente con todos los experimentos y ejercicios que están expuestos en este manual. Una vez hechos estos, podrá disfrutar de los efectos beneficiosos de su generador Welz de Chi y los dispositivos radiónicos.

1.2 ¿Que es un generador Chi?

La misma fuerza vital que subyace en la naturaleza, ha recibido durante el transcurso de la historia de la humanidad diferentes nombres: En el Este se le denominó Prana (India), Chi (China), Ki (Japón). En Hawaii, se le llamó Maná, en Occidente Od (Reichenbach), Orgón (Reich), Magnetismo Animal (Mesmer), Auxones (Waerland), y muchos más.

¿Que es la energía vital?

Orgón, Od, Prana o Chi es una energía que está presente en todo el universo. Su principal característica es su flujo dinámico y pulso, es decir, se haya en constante movimiento. En este respecto, es similar a la energía electromagnética, como veremos más adelante.

Se descubrió que utilizando ciertos materiales, era posible acumular la energía vital. Mesmer usó barriles rellenos de limaduras de hierro para atraer la fuerza vital. Aparentemente, asumiendo que existía una conexión entre la fuerza vital y el magnetismo, él sacó la conclusión que le llevó al desarrollo de estos potentes acumuladores de energía vital. Quizá más por coincidencia que como resultado de una correcta interpretación de las características de la energía vital, o magnetismo animal, como él la denominó.²

Wilhem Reich descubrió lo que él denominó "materiales orgánicos", es decir, materiales compuestos por carbón o silicio, como el papel, lana, algodón, arena. Estos materiales orgánicos tiene la propiedad de atraer y retener la fuerza vital (Chi), mientras que los materiales metálicos atraen esta energía e inmediatamente la repelen. Aprovechando la interacción dinámica de la energía con estos materiales, Reich diseñó sus acumuladores de Orgón (como él denominó a esta energía). Construyó cajas con capas alternativas de materiales orgánicos y metálicos, dejando la capa exterior siempre orgánica y la más interior metálica. Reich observó que existía una relación directa entre el número de capas alternativas de materiales y la capacidad para atraer y acumular energía.

Karl Hans Welz, el inventor del generador de orgón desarrolló un nuevo material denominado Orgonita, que es una aleación metálica que tiene la característica de ser extremadamente atractivo y repelente para la energía, en combinación con un tipo especial de resina, más unos cuantos materiales adicionales que mejoran el rendimiento, y que son secretos. Esta mezcla ha demostrado ser, con mucho, la más efectiva para este propósito de acumulación y posterior generación de energía vital (Orgón). Todos los Generadores Welz Chi llevan incorporado este material exclusivo.

Por tanto, con su Generador, usted dispone de un dispositivo que aprovecha los últimos avances y conocimientos acerca de la física orgónica. Naturalmente, genera cantidades masivas de energía vital, en lugar de sólo acumularla³. Cuando usted empiece a trabajar con su generador y realice las prácticas descritas en el manual, se empezará a dar cuenta de como se siente uno al trabajar con esta energía vital concentrada. De hecho, la mayoría de las personas tienen suficiente sensibilidad para sentir la energía que sale del tubo de su generador. ¡Algunas personas, pueden incluso verla!

En caso de no sentirla inicialmente, con un poco de práctica y sobre todo con la necesaria concentración y actitud relajada, será capaz de sentirla en un espacio de tiempo corto. Igual que montar en bicicleta o conducir, al principio conlleva considerable práctica y atención a los detalles, y posteriormente se convierte en una habilidad natural. De la misma manera, la percepción y el trabajo con energía vital se convertirá en algo totalmente natural para usted.

1.3 ¿Qué es un dispositivo radiónico con generador de orgón?

Existen dos líneas de productos, una de generadores Chi, que generan exclusivamente fuerza vital. La otra línea incluye una combinación de uno o más generadores Chi con un dispositivo radiónico: La serie RAD

¿Qué es la radionica?

La radionica es una tecnología para interactuar con la mente y su capacidad de abstracción. Con cuya ayuda se puede actuar sobre

2 Las premisas de Mesmer y el éxito consecuente recuerda el caso de Marconi que asumió que las frecuencias electromagnéticas seguían la curvatura terrestre, cuando el tuvo éxito en su primera transmisión de ondas EMF. Marconi, sin embargo, no estaba en lo cierto en cuanto a las características fundamentales de la frecuencias electromagnéticas, pero aún así el experimento funcionó, debido a que la atmósfera reflejaba el rango de frecuencias que el utilizó. Este ejemplo y el Mesmer, muestran que a veces incluso una premisa falsa puede llevar a un avance tecnológico importante.

personas, grupos, seres vivos y situaciones, a cualquier distancia. Esta influencia se logra utilizando fuerza vital y enlaces estructurales.

Ahora sabemos acerca de lo que es la fuerza vital, pero, ¿qué es un enlace estructural?. Además, ¿cómo es posible que un efecto pueda ser producido a distancia?.

Examinemos estos puntos en detalle. De hecho, generar un efecto a distancia es algo muy natural. Pensemos en la radio o la telefonía móvil. Obviamente, la radio no esta conectada por hilos con la estación emisora, y sin embargo, la estación puede generar un efecto en nuestra radio, transfiriendo noticias, música, anuncios, etc. Esto es un hecho aceptado en nuestros días. Ahora, piense... si hubiese mencionado hace un siglo que esto era posible, hubiera tenido que sufrir a todos los escépticos ridiculizándole, intentando destruir su reputación, ¡especialmente si ellos tienen vinculaciones con intereses que, por cualquier motivo, religioso o económico, están en contra de la innovación!⁴

La radionica es comparable a la radio. Durante cientos de años ha existido y ha estado adelantada a su época desde entonces, pero la voluntad política para consolidar esta innovación no ha estado presente.

Naturalmente, es su actitud la que finalmente decide si quiere alcanzar las ventajas y beneficios de ésta tecnología o no.

¿Como funciona?

Ciertamente habrá escuchado extrañas historias acerca de un Chamán o un prácticamente de Vudú que conseguía tener un impacto sobre otro ser humano, incluso aunque este ser no estuviera presente. El practicante de Vudú, por ejemplo, hace un muñeco que simboliza el objetivo de trabajo visualizado, por lo general un ser humano. Si es posible, el practicante inserta pertenencias personales de la persona objetivo dentro del muñeco, como cabello, uñas, un trozo de ropa, la firma o una foto. Usando este tipo de conexión, el practicante es, obviamente, capaz de provocar un efecto sobre el ser humano que el muñeco representa, incluso si está en el otro confín del globo. La manera en que esta persona recibe la influencia es decidida únicamente por el practicante de Vudú (El Vudú no está limitado al infame uso de alfileres en los muñecos, y en la mayor parte de los casos, incluye prácticas para establecer soluciones permanentes y positivas a problemas recurrentes).

3 Los generadores Welz Chi generan energía en lugar de acumularla, a diferencia de los acumuladores, disparadores y mantas de orgón, entre otros, que sólo son capaces de acumularlo, aunque son comercializados engañosamente con la etiqueta de "generadores de orgón" por sus fabricantes .

En el ejemplo anterior, nos damos cuenta de que el practicante de Vudú utiliza algo que pertenece a la persona a la que va a influenciar. Este objeto establece el enlace estructural. Estos enlaces estructurales son conexiones que nosotros establecemos con objetos idénticos o con sintonías equivalentes, en una máquina radiónica. Los enlaces estructurales posibilitan el flujo de energía vital a cualquier distancia.

En el capítulo anterior acerca del generador de Orgón-Chi (J-100 y similares), mencionamos que la fuerza vital (Chi) está regida por reglas que son esencialmente diferentes a las que gobiernan las frecuencias electromagnéticas, tales como la luz y las ondas. Una de las características diferenciales del Chi, es que se puede transferir a cualquier distancia, siempre y cuando exista un enlace estructural para hacer posible dicha transferencia.

En el ejemplo del muñeco Vudú, el cabello, o las uñas actúa como enlace estructural. Esto es así, porque los objetos son únicos y parte de la persona, por virtud de su código genético. Es como un número de teléfono personal con 99 dígitos, que ayuda al practicante de magia a localizar a esa persona, donde quiera que esté. Esto es comparable con el ejemplo del receptor y la emisora de radio. El efecto se hace notar siempre y cuando exista una sintonía precisa.

Estos fenómenos son prácticamente imposibles de explicar cuando nos limitamos exclusivamente al marco convencional del continuo espacio-tiempo relativista Gausiano. Actualmente, la mayoría de la gente no conoce esta característica de la fuerza vital, de hecho la mayoría no conoce siquiera la existencia de la energía vital. ¡¡Durante siglos esto fue uno de los secretos mejor guardados!!

¡¡Es hora de expandir nuestro concepto del mundo, para ser capaces de usar los beneficios de esta nueva tecnología al máximo!!

Hay muchos tipos de enlaces estructurales. El cabello y las uñas son sólo un ejemplo. A este tipo de enlaces se les denomina "enlaces estructurales idénticos", debido a que son idénticos al del cabello y uñas que todavía forman parte de la persona a la que pertenecían los primeros.

Cuando se enfoca en una persona que no está presente, en otras palabras, si ve a esta persona con el "ojo de la mente", usted establece un enlace estructural con esa persona. Seguramente alguna vez haya pensado acerca de una persona en concreto y al poco tiempo el teléfono suena. ¿Quién puede ser?. Por supuesto, la persona en la que estaba pensando previamente... "Hola, es divertido, ¡¡justo estaba pensando en ti!!...".

Puede establecer mentalmente un enlace estructural con una persona, objeto o situación; consecuentemente, se puede dirigir energía vital mentalmente. Por tanto, si se concentra en algo, aunque sea pensando un momento, establece un enlace estructural con el objeto de su pensamiento. Los hombres sabios de todos los tiempos siempre han enseñado en sus disciplinas que ellos "observan sus pensamientos, porque donde sus pensamientos se hayan, ¡su energía fluye!". Estas antiguas observaciones acerca de nuestra mente son mucho más profundas de lo que pueda parecer en un principio.

Nuestra mente es aparentemente capaz de establecer una conexión estructural con alguien o algo, con sólo enfocarse atentamente. Este hecho es de gran importancia para el trabajo con su dispositivo radiónico. Como hemos mencionado antes, la radiónica es una tecnología de interacción con la mente. Esto significa que para obtener resultados utilizamos las características básicas de nuestra actividad mental. Pero, ¿cómo es posible entonces la acción a distancia?

De nuevo, aquí la fuerza vital es un factor decisivo: mientras más fuerte es la energía vital que rodea una operación o ceremonia, más fuerte es el enlace estructural que sirve de puente entre los límites pretendidos del espacio-tiempo, y más efectiva será la operación.

Un ejemplo de esto es la práctica del Vudú. Por supuesto, no debe ser su intención generar un efecto a distancia en una persona que está a miles de kilómetros pinchando en un muñeco. Este ejemplo, sin embargo, es ilustrativo para explicar como esta acción a distancia es posible y describir cuales son los elementos esenciales para que se produzca dicho efecto. Recapitulando, necesitamos:

1.Fuerza vital en cantidad suficiente para que actúe como "portadora" de la operación.

2.Un enlace estructura lo suficientemente fuerte con el objetivo de la operación.

4 Por ejemplo, hubo poco interés político para el uso masivo de los acumuladores de energía vital de Mesmer y sus otras invenciones. En el caso de Marconi, aunque el también fue ridiculizado por escépticos al principio, la voluntad política estuvo allí, mayormente por intereses militares de muchas naciones. Es necesario para que un invento revolucionario tenga difusión, que tenga apoyos políticos. En el pasado muchísimas innovaciones e invenciones fueron bloqueadas por intereses religiosos. En Europa, muchos científicos innovadores fueron quemados en la hoguera, bajo la acusación de los escépticos que decían ser los portadores de las leyes de Dios y la Naturaleza. En China, la presión de la religión y la burocracia basada en tradición simplemente no permitieron ninguna aplicación de innovaciones y progreso tecnológico durante siglos.

Si cualquiera de estas dos precondiciones no está presente, los efectos de nuestra operación serán prácticamente nulos.

Ahora, podemos preguntarnos, si esta transferencia de energía es posible, ¿cómo queremos actuar sobre estas personas o eventos? Cada operación a distancia, como puede ser el trabajo con un dispositivo radiónico es realizado con un objetivo específico en mente: causar un determinado efecto, o acción, que pueda llevar a obtener el objetivo de la operación. Si, por ejemplo, un amigo tuyo no es feliz con una relación, nosotros podemos enviarle ayuda y energía que hará que se recupere rápidamente. Podemos imaginar mentalmente que él es feliz, que es un enlace estructural creado mentalmente hacia la energía de la felicidad. En lugar una concentración mental agotadora, cuando se practica durante periodos extendidos, podemos utilizar algo más constante: símbolos que representan circunstancias afortunadas, o una sintonía correspondiente en el dispositivo radiónico.

Cuando proporcionamos a este enlace estructural fuerza vital en cantidad suficiente, la probabilidad de una recuperación más rápida se amplía. Aparte de la fuerza vital para enlazar con el objetivo de la operación, también necesitamos:

3. Enlace estructural suficiente fuerte con el efecto deseado.

Por tanto, cualquier acción a distancia requiere al menos estos tres elementos básicos para tener éxito. Si cualquiera de ellos está ausente, entonces la operación esta fatídicamente destinada a fracasar. ¡¡Los Chamanes, hechiceros Vudú y otros eran muy conscientes de esto!!

Si examinamos muchas de las prácticas esotéricas de acción a distancia o de percepción a distancia de la antigüedad, a la luz de lo que acabamos de aprender, nos damos cuenta de porqué los Magos, Chamanes y otros hacían las cosas de ese modo. Se dará cuenta de que tras la fachada del ritual, encontramos métodos prácticos que evolucionaron a partir de la vieja sabiduría acerca del manejo de la fuerza vital y los enlaces estructurales.

Como ejemplo, en un viejo libro acerca del "método compasivo" (un viejo nombre que se refiere a métodos basados en enlaces estructurales), encontramos las siguientes instrucciones para ayudar a una persona enferma (mediante un aporte de energización):

"Tome siete cabellos de la persona. Encuentre un árbol joven y fuerte. Haga un agujero en ese tronco y ponga el cabello dentro, y luego cierre el agujero con madera del mismo árbol. ¡La persona se sentirá mejor!".

Como vemos aquí, tenemos el uso de los tres principios anteriormente mencionados en funcionamiento:

1. Suficiente energía vital

2. Un fuerte enlace estructural con la persona (el cabello).

3. Un enlace estructural fuerte con el objetivo de sanación, que está expresado por la salud del joven árbol, y por supuesto, la intención del operador.

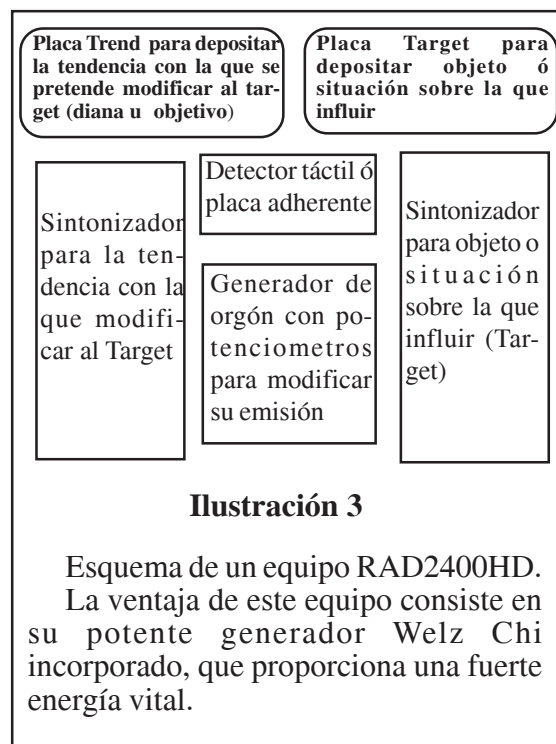
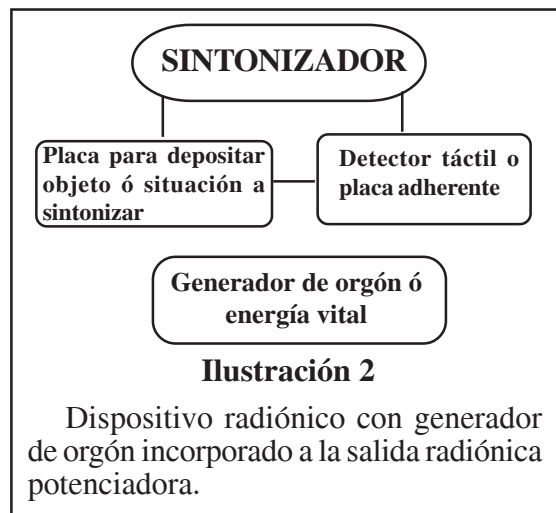
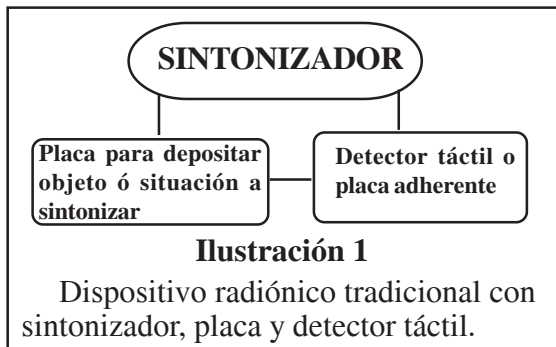
La sabiduría concerniente a estos tres principios será la base de nuestro trabajo con los dispositivos radiónicos. De hecho, esta nueva tecnología de la radiónica del orgón junto con este tratamiento científico de las prácticas empíricas de la antigüedad abren muchas posibilidades nuevas. Una de las más importantes de estas posibilidades es el hecho de que incluso una persona que no ha recibido entrenamiento y que emplee esta tecnología, puede ahora obtener resultados similares o, tal vez, mejores, que un profesional que se haya adiestrado durante años para desarrollar sus habilidades, pero que no posee y opera con un equipo de estas características. ¡¡El entrenamiento esotérico tradicional dedicaba muchísimo adiestramiento a establecer enlaces estructurales y a generar fuerza vital!!! Con la invención de los generadores Welz Chi dicha tarea es considerablemente más sencilla y el entrenamiento no resulta ya absolutamente necesario. Simplemente ponga un enlace de tendencia y una enlace de objetivo sobre las placas del dispositivo radiónico, fije los ratios, encienda el generador de fuerza vital, y será capaz de trabajar en la persona objetivo de forma continua sin mucho esfuerzo propio.

Semejante aporte continuo y masivo de fuerza vital puede crear un puente entre la tendencia y el objetivo, estableciendo así un "campo de tendencia" alrededor de la persona objetivo. ¡¡La probabilidad de que el evento visualizado tenga lugar es mucho mayor!! En lo que se refiere a la acción de la fuerza vital, la distancia es un resultado de las diferencias estructurales. En otras palabras: mientras más cercanas sean las identidades de las estructuras empleadas, menor será la distancia entre sus ubicaciones.

Los enlaces estructurales únicos garantizan una muy efectiva transferencia, y la extensión a otras estructuras (similares) es improbable.

Esto es comparable con una radio: la recepción es mucho mejor si está sintonizada a la emisora de forma precisa.

Su dispositivo radiónico le permite realizar enlaces estructurales con precisión. Cuando trabaje con su dispositivo radiónico concienzudamente, adquirirá pronto la necesaria experiencia para establecer enlaces estructurales muy fiables y únicos.



Por supuesto, esto tiene que ver con los botones y diales del sintonizador y con el detector táctil. El detector, que es una parte integral de la mayoría de los dispositivos radiónicos, está diseñado para ayudarle a establecer enlaces estructurales óptimos. Simplemente roce el detector táctil con suavidad con su pulgar o dedo índice mientras gira lentamente uno de los diales. En el momento en que sienta que el roce se hace más duro ("la adhesión"), es el indicio buscado para parar de girar el dial. El número que obtenga es el ratio correcto, o configuración radiónica. Más sobre esto en la parte IV.

2 Primeros Pasos con su dispositivo:

2.1 Inspección + Instrucciones de devolución del Material

Tras recibir su equipo, inspeccione el pedido realizado sea este un Generador Welz de Energía (J-100), un Aparato Radiónico HD 2400 Super, Piezas para transferencia energética (incluidas en el precio del Aparato Radiónico HD 2400 Super), así como el transformador para enchufar el aparato o aparatos solicitados a la red (Se incluye un transformador por cada aparato). El envío dependerá lógicamente del pedido que usted realizara en su solicitud (telefónica o postal).

2.2 Garantía

Incluye repuestos del fabricante, reparaciones o cambios dispositivos defectuosos durante un año desde la fecha de adquisición, a condición de que no sea resultado de un uso inadecuado. Esta garantía no cubre adaptadores de AC u otras fuentes de alimentación.

2.3 Renuncia de Responsabilidad

Todos los elementos de HSCTI son únicamente para propósitos de investigación. Muchos científicos piensan que los conceptos de fuerza vital universal, energía radiónica Chi, etc, no pertenecen a lo que ellos consideran que es la ciencia. Por lo tanto, es su decisión personal si acepta o no la existencia de la fuerza vital, o energía Chi, y en la efectividad de las prácticas que emplean fuerza vital.

Este manual contiene descripciones de propósitos recomendados y emplea estos dispositivos en base a tales creencias. Estos reflejan las opiniones personales de usuarios de tecnologías de la fuerza vital, tanto individuos particulares como profesionales, con los que el fabricante no necesariamente ha de estar de acuerdo.

De este modo, el fabricante no asume responsabilidad alguna por cualquier daño que pudiera ocurrir como consecuencia de tales creencias.

Los dispositivos de HSCTI carecen de valor terapéutico alguno y nunca deben emplearse con tal propósito. Si se encuentra enfermo y cree que necesita energías curativas ¡¡consulte a su médico!!

2.4 Familiarícese con su equipo

Tras desempaquetar el equipo y comprobar todo, tómese el tiempo necesario para familiarizarse con el equipo. Observe las distintas características en el dispositivo, que serán descritas después. Tenga el dispositivo y mírelo desde todos sus lados, mueva los diales y toque las diversas partes. De esta forma, tomará una primera impresión de su equipo. Mientras mejor se desenvuelva con él, más efectivo será su trabajo.

Cada uno de los dispositivos tiene un tubo de salida en su parte frontal de entre 1 y 2 pulgadas de longitud. Este es el sitio por donde la Energía Chi sale del dispositivo.. Por ejemplo, si se energetiza a si mismo o a alguna otra cosa, coloque el tubo de salida de forma que señale a su cuerpo o a lo que sea que energetiza.

Otra característica de cada dispositivo radiónico de orgón es que son generadores de pulsos que pueden fijar frecuencias específicas (con la excepción del J-100 CE, que está prefijado a 7.83 Hz). Algunas frecuencias están prefijadas, otras pueden fijarse empleando el detector táctil. Se puede sintonizar la frecuencia con frecuencias de ondas cerebrales concretas - más sobre esto más adelante, bajo la descripción de los dispositivos.

Todos los dispositivos tienen una placa. Se emplea para conectar un enlace de tendencia con la Fuerza Vital del dispositivo y sintonizar el Orgón a dicho Enlace de Tendencia y/o objeto. Es similar a adjuntar información concreta a la Energía Vital, del mismo modo que como se hace con las frecuencias de una emisora de radio para transportar palabras, música, etc. a su aparato de radio. Para este tipo de modulación, puede usar tarjetas de "filtrado" arquetípico, configuraciones del dispositivo radiónico, el programa de energía radiónica, o todos los anteriores.

El generador J-100 se envía sin las piezas de transferencia energética a no ser que se adquieran por separado. Los dispositivos radiónicos RAD 2400 HD Super vienen con dos discos de transferencia. Utilice estos discos de transferencia para permanecer conectado con su dispositivo y dirigir su energía cuando no este cerca de él, quizás en otra habitación o a miles de kilómetros. Cada juego

de piezas de transferencia energética es único. Si pierde una de las piezas, tendrá que solicitar un juego completo de dos piezas nuevamente.

(1) El Equipo

1. Aparato radiónico RAD 2400 HD SUPER

Generador Welz Chi de pulso con seis frecuencias de onda cerebral preestablecidas, de Gama Alta

El selector giratorio (4) en la parte superior de cualquier dispositivo con frecuencias preestablecidas ofrece una selección de seis configuraciones para exactamente las siguientes frecuencias de onda cerebral:

Pos.	Frecc.	Efecto
1	3.5Hz	Super Aprendizaje, especialmente idiomas y relajación profunda.
2	6.3 Hz	Super Aprendizaje, Afirmaciones (como en el Entrenamiento Autogénico) y para potenciar la memoria.
3	7.83 Hz	Resonancia de la Tierra. Inventiva, creatividad, percepción extrasensorial.
4	7.0 Hz	Perfeccionamiento de la percepción y proyección extrasensorial.
5	10.0	Centrándose a si mismo, autoconfianza.
6	14.1	Resonancia de la Tierra-pensamiento lógico, persuasión, concentración, rendimiento en los deportes, entrenamiento para estar en forma.
7	Variable	Selecciona entre un rango continuo que va 0.5 Hz a 900 Hz.

El RAD 2400 HD SUPER tiene dos sintonizadores, uno para el objetivo y el otro para la tendencia. Más aún, la unidad de generación de pulso permite seis frecuencias preestablecidas, además del botón de frecuencia, como puede encontrar en el RAD 2000. El detector táctil está conectado a ambos sintonizadores, mientras que cada sintonizador tiene su propia placa. El generador de orgón incorporado es de alta gama, al igual que en el LPOG 2400 HD. Incluso más, el RAD 2400 HD tiene un disco de transferencia que conecta con el generador de orgón incorporado.

Panel trasero:

Objetivo de Salida: conectado al detector táctil y al sintonizador superior.

Tendencia de Salida: conectado al detector táctil y al sintonizador inferior.

Entrada de corriente: emplea un transformador de 12V DC.

Entrada para un generador de pulso exterior adicional como el Modulo Estándar Exterior, ESM 2000. Este añade fuerza al generador de orgón de alta gama EPU ubicado en el interior del dispositivo radiónico.

Objetivo de Entrada: conectado a la placa superior (19) y al sintonizador superior (Objetivo)

Tendencia de Entrada: conectado a la placa inferior (20) y al sintonizador inferior (Tendencia)

Botón de Encendido-Apagado

Nota: Puede emplear los orificios de Entrada y Salida para conectar el RAD 2400 HD con otro dispositivo radiónico para montar potentes estaciones de trabajo.

Panel Frontal:

Tubo de Salida

Panel Superior:

(9), (10) y (11) Tres botones del sintonizador superior (Objetivo)

(12), (13), y (14) Tres botones del sintonizador inferior (Tendencia)

(15) LED

(16) Selector giratorio

Las posiciones de 1 a 6 son frecuencias fijas (véase arriba), la posición 7 se selecciona con el selector de rango continuo (17)

(17) Potenciómetro. Puede emplearlo para fijar la velocidad de pulso sólo cuando el selector giratorio está en la posición 7

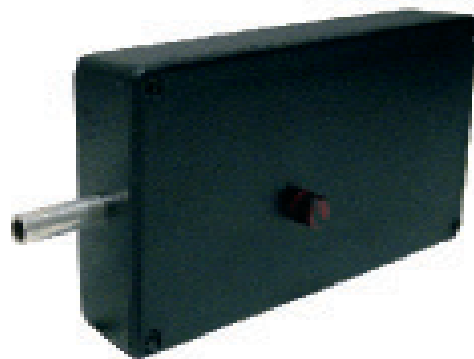
(18) Detector táctil

(19) Placa para el selector superior (Objetivo)

(20) Placa para el selector inferior (Tendencia)



**Aparato Radiónico
RAD 2400 HD SUPER**

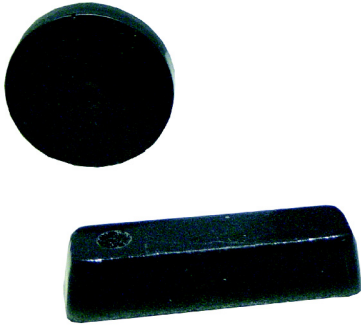


Generador de Orgón J-100

A. Afiliaciones: los potenciadores de energía

1. Par de transferencia - TC 99

Para transferencia suave de energía de orgón. Ambas partes están hechas de orgonita. Ponga alguna en frente del conducto de salida del generador de orgón. Porte la otra consigo.



Renuncia de responsabilidad: Este y todos los demás dispositivos están operando con energías corporales, o Chi. En consecuencia, no tienen valor terapeutico alguno. Para tratar la impotencia o cualquier otra condición corporal o afección, ¡¡consulte a su médico!!

2. Como operar con los Generadores de Welz Chi y los dispositivos radiónicos de orgón.

Nota: Estas instrucciones básicas pueden aplicarse a cualquier Generador de Orgón- Chi y equipo radiónico de orgón. ¡¡Le ayudan a habituarse a su equipo!!

2.1 Configurando y probando las -frecuencias

Conecte el enchufe DC del adaptador eléctrico en la toma de corriente del dispositivo.

Enchufe el adaptador AC-DC en el enchufe de la pared.

Ahora el LED (diodo emisor de luz, del inglés Light Emitting Diode) o luz de control debería estar encendida, bien intermiten-temente o de modo continuo.

(2.1) RAD 2400 HD SUPER. Estos dispositivos tienen configuraciones continuas y configuraciones de frecuencias prefijadas.

Primero, gire el botón (el interruptor rotatorio) completamente hacia la derecha. Esto se aplica al potenciómetro que permite un rango continuo de valores. Gire el botón de rango continuo lentamente. El LED parpadea muy despacio cuando el botón es girado completamente a la izquierda. Conforme gira el botón a la derecha, la velocidad de parpadeo se incrementa hasta que aparece como una luz sólida. Después pruebe todas las demás posiciones del botón giratorio. El LED debería parpadear en la frecuencia indicada por el dial.

3. Introducción paso a paso a la "Tecnomagia" de la programación de la programación Neuro-Cibernética (NCP)

Nota introductoria

Es muy importante para el principiante realizar paso a paso los ejercicios descritos en esta parte del manual, antes de trabajar con situaciones complejas. Este requisito es comparable con la formación requerida por un principiante para ser experto en el uso de un ordenador o cualquier otro equipamiento sofisticado.

Programación Neuro-Cibernética (NCP)

NCP representa la forma más avanzada del uso de la tecnología de energía vital. Incluye el uso de generadores de fuerza vital y de un dispositivo que puede ser visto como un enlace estructural universal: el dispositivo radiónico. El uso de estos dispositivos se puede comparar con el uso de los medios modernos de locomoción - aviones, coches, barcos, etc., en lugar de los viejos métodos, que comparativamente parecen limitados, como andar o montar a caballo. A la luz de las teorías que aprendió en capítulos anteriores, la importancia de los dispositivos de HSCTI para esta forma avanzada de tecnología de fuerza vital es obvia. Como sucede con cualquier tecnología, se necesita aprender como emplearla de modo eficiente. Encontrará una buena introducción al uso eficiente de esta tecnología en los capítulos siguientes.

Importante:

A menos que sea un experto consumado en técnicas de visualización, creación de formas de pensamiento, etc., no es una buena idea emplear el equipo inmediatamente esperando conseguir

resultados espectaculares. Aprender a usar el equipo es comparable a aprender a conducir un coche, manipular un ordenador, o usar cualquier otro tipo de equipo... es muy importante realizar pequeños pasos primero. Esto es así, porque se necesita familiaridad con el equipo antes de manejarlo para trabajos de alta potencia. ¡¡Nadie en su sano juicio querría hacer carreras con un coche deportivo nuevo antes de haber acumulado suficiente experiencia en su manejo!! Después de su primera toma de contacto con el equipo, continúe trabajando en temas relativamente pequeños, idealmente comenzando consigo mismo. Después, proceda a proyectar energía sobre otros, en asuntos de alcance relativamente pequeño. Eventualmente habrá adquirido la experiencia y la confianza necesaria que son necesarias para usar con éxito el equipo. Si ha estudiado el curso de "Magia del Futuro", tendrá algo más de facilidad en las prácticas que siguen. Sobre todo, en este curso encontrará prácticas que le enseñan como sentir y dirigir energía vital, tal vez incluso a verla. En los capítulos de esta sección le presentaremos un buen programa introductorio de aprendizaje para continuar. Le recomendamos enérgicamente que siga estas instrucciones paso a paso, desde auto-ayuda hasta gestión de tendencias, sin saltarse nada. Esto le ayudará a adquirir el "sentimiento" correcto con su equipo. El tiempo invertido y la persistencia de su práctica se verá sin duda recompensada en forma de dominio pleno de su nuevo equipo.

1. Primeros Pasos y Ejemplos Básicos para Auto-Ayuda y Gestión de Tendencias (cualquier dispositivo)

1.1 Sienta la Salida de la energía Chi.

Encienda el generador y coloque la palma de su mano aproximadamente a 2 centímetros delante del tubo salida del generador de orgón o dispositivo radiónico de orgón. Debería sentir cierta calidez agradable, vibración, o una fresca brisa inmediatamente. El tipo de sensación depende del sistema de terminaciones nerviosas que reaccione primero. Las personas que son habilidosas con sus manos usualmente siente la brisa fresca en lugar de la calidez. Haga lo mismo con el disco de transferencia.

Haga lo mismo con su muñeca. Luego apunte con la máquina (entre 2.5cm y 5cm) en el punto central entre sus ojos.

Regla: el generador de orgón nunca debería dejarse en el suelo. En tal caso, existe la posibilidad de que la energía Chi literalmente "tome tierra". Use una mesa, silla o algún otro soporte no metálico.

Importante: No se alarme si, después de habituarse al equipo, no vuelve a sentir la salida tan fuerte como sucedía al principio. En algún momento, habrá energizado su cuerpo hasta su máxima capacidad y no aceptará tanta energía vital como al principio. En consecuencia, sus terminaciones nerviosas no reaccionarán tan fuertemente. Sentir menos indica un flujo de Chi disminuido de la máquina a su cuerpo como resultado de su saturación, no por una disminución del rendimiento de su generador. Tan pronto como vuelva a estar necesitado de orgón de nuevo, sentirá el flujo de energía.

1.2 Sienta las diferencias en la Salida de Energía

Encienda el Generador Welz Chi. Fíjelo a su nivel más bajo, por ejemplo, a la velocidad de parpadeo más baja, girando el sintonizador completamente hacia la izquierda. Sienta la salida. Después, gire el sintonizador completamente a la derecha. La luz de control estará sólida sin parpadeo. De nuevo, sienta y compare. Sienta con muñecas o frente y compare estas sensaciones también.

1.3 Sienta la Salida de Energía a distancia.

Use un disco de transferencia o algún otro método de transferencia.

Si tiene el par de transferencia (unión estructural): ponga una de las uniones en frente del tubo de salida.

Alternativamente, use el disco de transferencia que viene con el dispositivo.

Ponga el disco de transferencia sobre una mesa que este al menos a dos metros del dispositivo. Practique también como se describe en el apartado anterior.

1.4 Energetícese a si mismo con un enlace estructural

Ahora es el momento de dirigir la energía hacia usted mismo. Encienda el generador de orgón. Ya que la energía Chi se transfiere a cualquier distancia (¡¡con el enlace estructural adecuado!!), todo lo que necesita es llevar consigo el disco de transferencia. También puede hacer un diagrama de transferencia en papel: para una ligera transferencia de energías, es importante que el diagrama de transferencia sea único. Con diagramas de transferencia únicos, las fugas de energía son menos probables. ¡¡Emplee una fotocopidora para preservar la exactitud!! Diseñe algo único, idealmente un garabato y haga fotocopias

del diseño: dos, o en algunos casos, tres. Descarte el diagrama original después de hacer las copias. Terminará teniendo dos diseños de los que no habrá nada parecido en ningún sitio. Ponga una copia enfrente del equipo. Lleve la otra donde sea, póngala sobre una superficie y compruebe la transferencia. No lo ponga sobre su rodilla, dado que su cuerpo absorbería la energía y la palma de su mano no sería capaz de sentirla entonces.

Fije la frecuencia del generador de orgón a su nivel más alto. Lleve el disco de transferencia o el diagrama de transferencia consigo, durante alrededor de dos horas. Note las sensaciones de ser energizado que usted tenga.

Espere durante al menos dos horas antes de continuar. Mejor todavía, aguarde toda la noche. Ahora fije el EPG a su nivel más bajo (el ratio de parpadeo más lento posible) girando el botón completamente a la izquierda. De nuevo, lleve el disco de transferencia consigo durante una o dos horas. Compare las sensaciones.

Tenga en cuenta que seleccionando su generador para pulsar en altas frecuencias le activan, mientras que bajas frecuencias le calman.

1.5 Energetice agua destilada

El agua destilada esta "muerta" en lo que a energía vital se refiere. Esta es una de las razones para su insipidez. Para el siguiente experimento, necesita dos botellas de agua destilada. Ponga una botella en algún lugar alejado como mínimo tres metros y medio del equipo. Apunte con su máquina a la otra botella durante al menos 12 horas. Compare el sabor del agua en las dos botellas. ¡¡Se sorprenderá!!

1.6 Relájese

Encienda el generador de energía Chi. Fije el ratio de pulso a su nivel más bajo (3.5 Hz) o alrededor de 6 Hz a 8 Hz, por ejemplo a 7.83Hz. Túmbese y ponga el disco de transferencia (o el diagrama) sobre su pecho o simplemente a su lado. Permanezca en este estado relajado durante una media hora. Si tiene un dispositivo radiónico, puede fijar su tendencia en el ratio de relajación. Si domina el Entrenamiento Autogénico (curso disponible en HSCTI), notará una profundización significativa del estado de relajación cuando lo practica en conjunción con su Generador Welz Chi.

1.7 Auto-Programación

La práctica en la relajación era el primer paso hacia la propia programación. Ahora puede seguir

con el uso de otros programas. Para estas prácticas, ajuste la velocidad del pulso (frecuencia) a un ratio adecuado. Puede usar el detector táctil de su dispositivo radiónico o un péndulo para determinar la velocidad.

Si tiene una J-100, deslice el Potenciador de Energía sobre el tubo de salida y tome consigo el disco de transferencia. Limite el tiempo de dos a tres horas al principio. Todos los demás dispositivos vienen con sus discos de transferencia.

Puede mejorar significativamente el efecto de su propia programación con la práctica del Entrenamiento Autogénico.

1.8 Transferencia de energía con dispositivo radiónico

El dispositivo radiónico es una herramienta ideal para la transferencia. Efectúe el siguiente experimento:

- 1) Tome una foto (una Polaroid es válida) del interior de una habitación.
- 2) Elija un lugar cualquiera en la habitación (tal vez sobre una mesa)
- 3) Marque una cruz en el foto en el lugar donde quiera proyectar la energía.
- 4) Ponga la foto encima de la placa del dispositivo radiónico.
- 5) Concentrándose en el lugar de transferencia, elija un ratio para ese sitio.
- 6) Encienda el generador de energía.
- 7) Vaya al lugar y compruebe la energía.

¡¡Puede hacer el mismo experimento con un lugar a miles de kilómetros de distancia!! La ventaja obvia del dispositivo radiónico es que se puede alcanzar con él cualquier sitio.

1.9 Auto-Programación Intermedia (con la Ayuda del Entrenamiento Autogénico, si se domina)

Fije el Generador de Chi o dispositivo radiónico de orgón en una configuración para la tendencia que pretenda proyectar sobre sí mismo, con la configuración radiónica adecuada, un filtro, o ambos. Tome consigo el disco de transferencia. Entonces, relájese con la ayuda del Entrenamiento Autogénico y emplee una resolución formulada, reflejando la tendencia deseada, como la creatividad. La configuración del pulso estará a un nivel muy bajo. Practique de 5 a 10 minutos. Si no está familiarizado con el Entrenamiento Autogénico, simplemente relájese por completo, con la energía de tendencia dirigida hacia si mismo.

Después de alcanzar el estado de relajación o el Entrenamiento Autogénico, manteniendo la configuración del RAD y/o los mismos filtros frente al EPG, fije el pulso a una frecuencia mayor. Mantenga consigo el disco de transferencia. Proyecte la energía Chi durante dos o tres horas.

Le recomiendo enérgicamente que domine el Entrenamiento Autogénico para mejorar el éxito de su práctica con el dispositivo radiónico.

1.10 Proyecte Chi en la mano o la frente de otra persona.

Para este experimento, se necesita a alguna otra persona que desee cooperar con usted. Si no encuentra a nadie, efectúe las mismas operaciones sobre si mismo. Tome una foto de esta persona (o usted mismo) y hágale al menos dos fotocopias en color. Una fotocopia en blanco y negro valdrá, si resulta demasiado problemático conseguirla en color. Coja una de las copias y marque la frente de la persona. Coloque la foto sobre la placa del dispositivo radiónico y fije el ratio para conectar con la frente de la persona. Esta persona debería sentir la energía. Como una alternativa posible, se podría realizar el mismo procedimiento sobre una foto de usted mismo.

El siguiente paso será coger otra foto de la misma persona. No marque nada, pero céntrese en el centro de la palma de la mano (u otra parte del cuerpo de esa persona) y fije su dispositivo radiónico en esa parte mientras se encuentra concentrado. Compruebe si la persona siente el impacto de la energía Chi. De nuevo, haga la misma proyección sobre si mismo.

A continuación, sencillamente escriba el nombre de esa persona en un trozo de papel y la parte del cuerpo sobre la que pretende proyectar energía Chi. Proceda de la misma forma: fije el ratio para la zona-objetivo deseada.

1.11 Relaje a otra persona

La siguiente práctica es similar a la práctica número 1.6. Sin embargo, en este caso, se relajará a otra persona a distancia. Sitúe una foto de esa persona en la placa del generador de Chi o dispositivo radiónico de orgón y fije el ratio para conectar con esa persona. Encienda su generador de Chi. Pida a esa persona que lo mantenga informado. Bajo ninguna circunstancia debe llevar consigo el disco de transferencia, dado que esto podría dirigir la energía sobre usted. Fije la velocidad de pulso en su menor frecuencia. Efectúe el mismo experimento sobre usted mismo.

1.12 Activar a otra persona

La relajación por si sola energetiza, por supuesto, especialmente en combinación con un flujo de energía vital sobre su cuerpo. La idea en esta práctica es la siguiente: emitir la energía Chi a una frecuencia de onda cerebral que haya sido asociada al estado de alerta y pensamiento lógico (como puede ser 14.1 Hz). El resultado será una activación de estas funciones del estado de vigilia y un mejor rendimiento. Por supuesto, puede realizar el mismo ejercicio consigo mismo. Fije la frecuencia en un punto en el que la luz de control aparezca casi sólida y el parpadeo no sea más que un rápido titileo. Puede, por supuesto, emplear el detector táctil radiónico para determinar la frecuencia exacta para este propósito. Establezca esta frecuencia de la misma forma en que establece un ratio para el dispositivo radiónico mismo: mientras sintoniza el selector del generador de pulsos, mueva un o dos dedos sobre el detector táctil, adelante y atrás presionando suavemente. Sostenga la configuración en la posición en la que experimente "adhesión".

1.13 Intuición, Inteligencia, Creatividad

- 1) Empleando el filtro adecuado, fije el ratio radiónico de su dispositivo radiónico.
- 2) Fije la frecuencias deseadas cuando trabaje con otros dispositivos.
- 3) Adopte una posición horizontal confortable.
- 4) Ponga el disco de transferencia o el diagrama de transferencia en su bolsillo o colóquelo sobre su pecho.
- 5) Ingrese en el estado de Entrenamiento Autogénico.
- 6) Visualice o imagínese a si mismo con las habilidades deseadas.
- 7) Después de entre 10 y 15 minutos levántese y coloque el disco de Transferencia en su bolsillo y vaya a su negocio, idealmente involucrándose en actividades que requieran las habilidades de su programación.
- 8) Mantenga activa la energía y transfiriéndose hacia usted durante al menos tres horas.

1.14 Sintonizando a Personas a Distancia Empleando Enlace

A estas alturas está familiarizado con el principio de enlace estructural con la mediación de la energía vital y ha seguido las prácticas que hacen

uso de la transferencia de energía vital a cualquier distancia con la ayuda de estructuras equivalentes o aproximadamente idénticas. Este principio, el cual dice que la distancia es el resultado de diferencias estructurales, hasta donde concierne a la transferencia de energía vital, nos lleva de forma natural a la comprensión de ciertos fenómenos que habían permanecido sin explicación hasta el momento. Obteniendo un enlace con cualquier punto por el medio de la energía vital, podemos lograr lo que algunos investigadores llaman “percepción extrasensorial” o “proyección extrasensorial”, abreviado como ESP. El hecho de que la distancia jugaba un papel fundamental en los experimentos de ESP ha sido un quebradero de cabeza para muchos investigadores en el pasado. Sabemos que este fenómeno es el resultado del enlace estructural, en el cual el “espacio” es en realidad irrelevante.

La práctica que sigue hace uso de este principio en gran parte. En este punto, usted ha establecido un enlace estructural con la ayuda de su dispositivo radiónico, fotos, etc. Ahora está empleando su cerebro para establecer un enlace estructural con un objeto o persona distante. Con su visualización y el poder de su imaginación, el cerebro es, de hecho, la herramienta perfecta para establecer enlaces estructurales. Su desventaja es que estas imágenes visualizadas son volátiles. En otras palabras, no puedes mantenerlas por un tiempo tan prolongado como puede hacerse con el tipo de enlaces estructurales que ha venido usando hasta ahora. No obstante, si emplea técnicas especiales para centrarse en una imagen específica durante algunos minutos con el propósito de examinar aquello con lo que esta está conectada, usted puede obtener valiosa información sobre el objetivo.

Hemos demostrado que la distancia es el resultado de diferencias estructurales. Por lo tanto, si, con la ayuda de la imaginación/visualización, su cerebro establece un enlace estructural con el objetivo, se encontrará en ese lugar. La habilidad consiste en adaptar su aparato sensorial a las impresiones que recibe de su objetivo para obtener las percepciones. En otras palabras, necesita entrenarse para traducir las impresiones que son transmitidas a través del medio de la energía vital (Chi) en imágenes visuales, sonidos, sentimientos, corazonadas, etc, para que este enlace estructural se convierta en una herramienta válida de ESP. El equipo de HSCTI puede ayudarle a lograr este objetivo.

1) Elija un objetivo.

2) Fije el ratio para mejora de ESP en su dispositivo radiónico, y si lo desea ponga

sobre la placa el filtro apropiado. Con el segundo dial, seleccione su objetivo.

3) Fije la frecuencia de su generador a un nivel bajo.

4) Con la cinta para la cabeza, adjunte un enlace estructural, como un disco de transferencia, a la parte posterior de su cabeza.

5) Encienda su dispositivo.

6) Concéntrese mentalmente en el objetivo y aguarde a que impresiones, pensamientos, imágenes, etc, surjan.

7) Tiempo: alrededor de 15 a 20 minutos.

¡¡No más!! Después de todo, no espere resultados inmediatos a menos haya tenido entrenamiento previo.

1.15 Prácticas de meditación

Para muchos de nosotros, la meditación tiene siempre un mismo propósito: “perfeccionar mis capacidades mentales”. Si su meditación tiene un objetivo religioso, use las prácticas descritas en 3.2 para este propósito. Fije los ratios del dispositivo radiónico conforme a estas y concéntrese en su objetivo.

2. Usos Avanzados de su Dispositivo Radiónico de Orgón.

2.1 Enlaces estructurales y Transferencia de Energía.

Como pudimos ver anteriormente, la fuerza vital transmite a cualquier distancia. De hecho, usted (deseablemente) ha llevado acabo los ejercicios y lo ha podido comprobar por su cuenta. Lo importante para esta transmisión es tener un enlace estructural y suficiente fuerza vital.

En los siguientes capítulos, aprenderá más sobre los distintos tipos de enlaces estructurales. Hasta el momento sabe acerca de los enlaces estructurales que son idénticos (en realidad, casi idénticos), por ejemplo el pelo y las uñas que contienen código genético.

También ha leído acerca de los enlaces estructurales mentales. Una de las cosas necesarias para familiarizarse con su dispositivo fue crear un fuerte poder de conexión con él. La razón para esto es que mientras más comfortable se sienta con su dispositivo, más poderosos serán los resultados.

Ahora le proporcionamos una lista con los diferentes tipos de enlaces estructurales que puede emplear para su trabajo.

a) Enlaces estructurales idénticos

Los hemos mencionado en nuestros ejemplos con los hechiceros Vudú: pelo, uñas, etc. Otros enlaces estructurales idénticos son la ropa (una vez más es el código genético por el roce de la piel) o la firma, saliva, sangre, etc.

Este tipo se usan mayormente cuando hay establecida una conexión con el objetivo. Una foto no es exactamente idéntica, pero es un buen “mapa” similar al muñeco Vudú.

b) Enlaces estructurales equivalentes.

Además de los enlaces idénticos, puede también usar muchos tipos distintos de enlaces estructurales equivalentes. Se nombraron anteriormente, la conexión mental que se establece al concentrarse en un objetivo y en una tendencia visualizada. Aquí no tenemos nada tangible per se, pero disponemos de algo abstracto, o mapas. Tales cosas pueden tener una conexión simbólica con el objetivo o la tendencia. Semejante conexión se establece con la mente del operador. Esto es así, dado que el mapa es carente de sentido per se, solamente tiene significado cuando esta “en interacción” con alguien que es capaz de usarlo.

Volviendo al infame muñeco Vudú: mientras el código genético de la persona objetivo establece un enlace con esa persona (¡¡por ser único de cada persona!!), el muñeco Vudú se emplea para fijar la tendencia. Representa el cuerpo de la persona objetivo, o mejor, se usa como un mapa de esta. Sin el hechicero, el muñeco no tendría ningún efecto. Para que sea útil, el practicante tiene que SABER lo que significa. Concentración en la acción visualizada asociada con el mapa (el muñeco), mientras se determina que este muñeco es representativo (= “un símbolo”) del cuerpo de la persona objetivo es suficiente. El hecho de que decenas de miles de hechiceros han venido usando este método durante siglos le da validez adicional (“fuerza”).

Experimentalmente hemos probado dos cosas importantes con respecto a los enlaces estructurales equivalentes:

1) Si se concentra en un lugar (por ejemplo, en su apartamento) al cual desea enviar fuerza vital y hace un garabato SABIENDO al mismo tiempo que ese garabato representa el objetivo, entonces ese garabato, ¡¡¡se convierte en un enlace válido al objetivo!!!

2) Lo mismo sucede si se sintoniza arbitrariamente un dispositivo radiónico mientras se está concentrado en un objetivo o en una tendencia. ¡¡El dispositivo radiónico es un mapa perfecto, y muy abstrato!! ¡¡La simultaneidad de la concentración y la sintonización hacen que un ratio arbitrario sea un ratio perfecto!!.

Aquí, entonces, tenemos el principio básico de funcionamiento común a cualquier conjunto de enlaces estructurales equivalentes, incluyendo al famoso “simila similibus”. Simila similibus significa que uno puede tratar las cosas parecidas con cosas parecidas, por ejemplo, en el folclore de los curanderos se cree que una hierba que se parece a un determinado órgano puede sanar una mal de este órgano. Esta es la base de la “medicina simpática” y la “magia simpática”.

El principio de funcionamiento común de los enlaces estructurales equivalentes es que tales enlaces son establecidos por la mente del operador cuando este se concentra en el objetivo, o acción, mientras fija su “mapa” o su “símbolo” para el propósito de acción a distancia. Mientras más personas empleen el mismo símbolo con el mismo propósito, con más fuerza vital se carga este y más fiable de vuelve este enlace estructural.

Se sospecha que en el caso de la astrología millones de personas se convierten en víctimas de establecer semejantes mapas estructurales. En otras palabras, puede no ser el poder de los planetas per se, el que la convierte en una buena herramienta para hacer afirmaciones válidas acerca de la vida de las personas y para predecir las tendencias futuras, sino el poder del significado asociado a estos planetas y sus interrelaciones, posiciones en “signos” y aspectos comunes, como se observan desde la Tierra (egocéntricamente) a lo largo de la historia de esta ciencia.

Le sugiero que repita la práctica 1.8. y que fije el ratio del dispositivo radiónico arbitrariamente. ¡¡Sin detector táctil!! ¡¡Compruebe luego la transferencia !!

A través de la historia un gran número de estos mapas esotéricos de enlaces estructurales, de cualquier tipo y descripción, han sido creados y, por supuesto, demostradamente válidos. Estos enlaces han sido establecidos principalmente para tendencias, o acciones deseadas. Finalmente, un “espíritu, genio planetario, deidad, ...” que se supone que hace algo para usted no es sino una energía de tendencia que es percibida animísticamente como una entidad viviente. Esta percepción viene como resultado de

que tal energía tiene “mente” o cibernética que le permite ir por muchos caminos potenciales para alcanzar una meta específica: una flexibilidad útil (esperada y/o planeada por las mentes de los operadores) cuando se trata de alcanzar el éxito con la ayuda de tal “espíritu”. Por otro lado, esta ciertamente demostrado que ese pensamiento es una trampa que puede llevar a serios errores de concepto cuando se trata de entender y explicar los procesos implicados en muchas prácticas “espirituales” o “esotéricas”. Sugerimos que es un asunto propio del lector, analizar en este punto las múltiples tradiciones esotéricas de las que tenga conocimiento. Continuamos aquí con conjuntos concretos de enlaces estructurales que representan tendencias.

La palabra hablada o escrita (rezos, salmos, mantras, etc)

Los rezos, salmos, mantras, etc. , tienen en común que efectos específicos están adscritos a ellos. Por ejemplo, el Padre Nuestro y el Ave Maria conectan con ideas concretas, o energías, como el amor, empatía, esperanza, perdón, y el poder de la fe. Las palabras habladas o escritas, como los rezos, también pueden conectar con emanaciones. Una emanación es una confluencia de energías (conexiones estructurales) que han sido generadas por muchos individuos, cuya atención ha sido centrada en la misma idea concreta. Un ejemplo es la emanación de Santa Maria, la cual es una emanación de prácticamente todo el que cree en ella y la alaba. Si piensa acerca de las “milagrosas” y espontáneas curaciones que suceden una y otra vez en lugares como Lourdes (conectado con Santa Maria), podrá darse cuenta lo efectivas que dichas emanaciones pueden ser, cuando suficiente gente se concentra en estos sitios.

Marcas y Símbolos arquetípicos.

Así como las palabras, los símbolos pueden también establecer enlaces estructurales. De nuevo, se encuentran muchos símbolos en los antiguos (y no tan antiguos) grimores, que tienen la característica de conectar con las emanaciones, especialmente cuando mucha gente ha estado empleando estos símbolos o las emanaciones como un todo. El símbolo Yin-Yan , por ejemplo, es a menudo utilizado como una herramienta de balanceo, mientras el pentagrama conecta con energías revitalizantes, activadoras y constructivas. Las tarjetas de filtro que puede encontrar en la lista de accesorios y en los programas radiónicos tienen agrupaciones de símbolos arquetípicos que conectan con la tendencia cuya descripción se puede encontrar en la tarjeta

Cosas en nuestro entorno.

Chamanes y herméticos de la antigüedad recibieron de sus maestros secretos acerca de las propiedades “mágicas” de muchas cosas y de su propósito específico.

Entre otros se encuentra ciertas hierbas, cortezas, raíces, piedras, gemas, incienso, aceites, colores, árboles, lugares, etc. Los astrólogos conceden un significado especial para los planetas, signos, casas, etc. Los metafísicos hablan de “puentes psíquicos”, los cuales se refieren a enlaces estructurales donde un objeto puede ser reemplazado por otro. Las antes mencionadas “conexiones simpáticas” de “similia similibus” (tratar cosas parecidas con cosas parecidas) pertenecen a esta categoría. Los efectos asociados a estos objetos, hierbas, gemas, etc. , se pueden encontrar en la literatura apropiada.

Posiciones Corporales, movimientos de danza, posiciones de las manos, etc.

Podemos fijar enlaces estructurales a tendencias específicas con nuestro cuerpo y manos. Para evidenciarlo, relájese y una sus manos como para rezar, entonces coloque sus manos sobre sus rodillas, y de nuevo vuelva a unir las. Repítalo un par de veces y observe los sentimientos que experimenta en cada ocasión. Encontrará estas posiciones en libros sobre Yoga y Runas.

Nuestra mente, intención y conciencia

Cuando nos concentramos en tendencias concretas, o en “espíritus ángeles” u otro tipo de entes o emanaciones, y . quizá, los visualizamos (los vemos con nuestro ojo interior), establecemos un enlace estructural con ellos. Una intención o concentración intensa puede establecer enlaces muy fuertes, los cuales, sin embargo, sin embargo no son muy firmes debido a la característica de nuestra mente de “divagar”.

En las escuelas herméticas y esotéricas, los aprendices eran instruidos para concentrarse por un largo periodo de tiempo y a controlar la volatilidad de sus pensamientos, de forma que consiguiesen efectos mas duraderos mediante la concentración.

Dispositivos Técnicos

En esta categoría está, por supuesto, su dispositivo radiónico de orgón. La principal característica y ventaja de tal dispositivo es que es extremadamente flexible, tan flexible como la mente

humana que opera con él. Usted determina que es lo que se está “mapeando” y, la forma de sintonizar los diales (las configuraciones), así que puede establecer enlaces estructurales con lo que desee ¡¡Mientras mejor “conozca” su dispositivo, mejor servicio le dará!!

Abstracciones, alfabetos, cuadraturas numéricas, cuadratura de letras

Estos son muy antiguos. En la astrología esotérica (o hermética) a los planetas se les asocia números concretos: 3 para Saturno, 4 para Júpiter, etc. para cada número o planeta; un “cuadrado mágico” se asociaba cuyos números tenían la misma suma en sus filas, columnas, y diagonales. Los cuadrados de números desde 3 x 3 hasta 9 x 9 tenían usos en muchas prácticas tradicionales y se les asociaba los efectos de los planetas correspondientes. Puede encontrar estos números en las bases de datos de nuestros programas radiónicos.

Nota final: Puede diseñar sus propios símbolos y filtros que le ayuden a fijar enlaces estructurales. Es importante que estos símbolos sean únicos. El establecimiento de tales símbolos es en esencia el mismo proceso que configurar los ratios de un dispositivo radiónico.

2.2 Transferencia de energía a personas, animales, plantas, etc., con el dispositivo radiónico

Ahora va a llevar a cabo una operación radiónica en la que se pondrá manos a la obra para experimentar como puede proyectar energía sobre si mismo, sobre otros, sobre animales y plantas. Esta vez el objetivo será usted.

a) Elija un objeto que pueda emplear como enlace al objetivo: un pelo (con folículo), un trozo de papel con su letra, una foto, o lo que desee.

b) Elija una tendencia/acción deseada. Puede bien usar una tarjeta filtro (por ejemplo “carisma” u “optimismo” - hágalo simple al principio), o bien escribir su intención sobre un trozo de papel, quizá creando su propio símbolo. Seleccionar un símbolo o crear el suyo puede ser útil, aunque ¡¡no es necesario para utilizar su dispositivo radiónico!! La configuración radiónica que obtenga mientras se concentra será el símbolo que se conecte con la tendencia.

c) RAD 2000: Ponga el enlace al objetivo frente al tubo de salida y la descripción de la tendencia sobre la placa. RAD 2400 HD: Ponga el enlace al objetivo sobre la placa-objetivo (en la parte frontal, cerca del tubo de salida - véase la descripción del dispositivo) y el enlace a la tendencia sobre la placa-tendencia (cerca del detector táctil)

d) Encienda el dispositivo

e) Seleccione la frecuencia que siente como adecuada para la operación. Emplee, o bien la configuración de la 6 frecuencias preestablecidas, o bien, siga su instinto. Alternativamente puede utilizar el detector táctil durante la selección: compruebe las 6 frecuencias fijas, y después, si ninguna de estas funciona, la configuración continua con el selector de frecuencias de rango continuo. Mientras emplea el detector táctil, piense en conseguir la frecuencia que es óptima para su trabajo y simultáneamente gire los botones, primero el selector giratorio con las frecuencias fijas y después el selector de rango continuo.

f) De la misma forma, fije la configuración de los sintonizadores radiónicos. Con la serie HD 2400 se fija el primer ratio (configuración) al objetivo (los 3 diales cercanos al panel con el tubo de salida), después para la tendencia (los 3 diales de la mitad - véase la sección describiendo los dispositivos) Le recomiendo que frote el dedo que emplea con detector táctil sobre su ropa después de cada “adhesión”, para que así deslice bien de nuevo.

¡¡Listo!!

Ahora su dispositivo le provee, a usted y a la tendencia deseada, de energía con fuerza vital. Esto establece una conexión permanente entre usted y esta tendencia, sin importar donde se encuentre mientras la máquina este encendida. Si utiliza el disco de transferencia, no necesita establecer un enlace con el objetivo ni fijar los ratios con el objetivo. Deje los diales del sintonizador para el objetivo a cero, girados completamente hacia la izquierda.

Mantenga el dispositivo durante una o dos horas al día, o más si lo considera necesario.

Acerca del detector táctil y los diales del dispositivo radiónico de orgón:

Hemos mostrado anteriormente que los diales del dispositivo radiónico tienen la función de ser un enlace estructural universal. Si se combinan los diales con las representaciones simbólicas y/o casi idénticas de los enlaces con el objetivo y la tendencia, puede conseguir enlaces estructurales equivalentes muy precisos. Esta precisión mejora la conexión entre el objetivo y la tendencia de forma significativa.

Puede comparar un enlace estructural menos preciso con un haz de luz de una luz de flash. Este haz se ensancha más cuanto más lejano este el objeto que desea ver. Se debilita de forma proporcional al cuadrado de la distancia. Después de unos pocos metros se dificulta incrementalmente la visibilidad. Así, el enlace estructural que usted establece con ayuda del detector táctil y los diales se puede comparar con un rayo láser que alcanza su objetivo incluso a cientos de metros de distancia. ¿Se da cuenta?

¿Proyectos múltiples?

Cuando trate de trabajar en metas diferentes simultáneamente, puede alternar de una a otra. Apague el dispositivo que conecta con la meta presente. Coloque todos los diales a cero y quite todos los objetos del dispositivo. Es recomendable que tome nota de la configuración antes de quitar todo y poner a cero los diales, de modo que pueda reutilizar la misma configuración sin necesidad de repetir el proceso con el detector táctil. Entonces ponga los enlaces estructurales para el nuevo proyecto sobre la(s) placa(s) y proceda desde el punto a) hasta el f) como se indico anteriormente. Opere con tantas metas como quiera. Cuando regrese a una operación previa podrá reutilizar las configuraciones radiónicas que seleccionó anteriormente o establecer nuevos ratios. Personalmente, prefiero esta última dado que cada vez que se hace uso del aparato las circunstancias han cambiado un poco con respecto a la situación anterior.

Asegúrese de que no surgen interferencias mutuas entre los distintos proyectos que se emplean con una misma persona.

2.3 Gestión del éxito y Gestión Avanzada de Tendencias.

Éxito aquí significa la consecución de los objetivos perseguidos.

Se mencionaron anteriormente los factores decisivos para el éxito de cualquier acción a distancia en general y para operaciones radiónicas en particular.

a) Fuerza vital suficiente para energetizar la operación.

b) Un enlace estructural preciso con el objetivo

c) Un enlace estructural preciso con la tendencia

Además de esto, tendrá que tener en cuenta otros factores como su habilidad de ejecución del proyecto, disponibilidad del éxito deseado y las interferencias con el entorno y las suyas propias.

Por tanto, deberá analizar la situación antes de embarcarse en operaciones radiónicas mas sofisticadas. Comience con el objetivo de la operación: usted o la persona para quien este operando.

¿Qué es lo que está tratando de hacer?

Hágase una idea muy clara de lo que está intentando hacer y tome conciencia de las posibles consecuencias que tendrán las energías de tendencia cuando sean activadas, así como de las situación generada una vez que el objetivo ha sido alcanzado. Recuerde al "aprendiz de mago" cuando la escoba se transforma en el cubo para la fregona. Esto significa nada más y nada menos que, cuando este operando con equipos de potencial elevado es necesario que sea consciente de las consecuencias que pueden derivarse del uso que usted haga de estos. Antes de tratar que una determinada persona se convierta en su amante, haga algunas comprobaciones de fondo. Podría estar sucediendo que su subconsciente le esté protegiendo de dicha relación por alguna razón. Como dice un viejo dicho: "cuando se hace magia, uno probablemente termina consiguiendo lo que quiere ..." - ¡¡podría acabar siendo una esposa o amante víctima de abusos o un marido intimidado!! Entonces, tendrá que realizar la siguiente operación para corregir la situación (si aún está a tiempo).

Procedamos pues, ahora, con la gestión de tendencias aplicada. Supongamos que desea incrementar sus oportunidades profesionales, quizás un ascenso, mejores condiciones laborales o simplemente más dinero. ¿Como puede emplear su dispositivo radiónico para alcanzar estos objetivos?

Proceda como sigue:

a) Analice la situación. ¡¡Sopese los pro y los contra cuidadosamente!!

b) Escriba en términos precisos que es lo que trata de conseguir, por ejemplo,

habilidades de persuasión en su lugar trabajo combinadas con reconocimiento de sus méritos. ¡¡Asegúrese de que es realizable!! Desear un sueldo significativamente más alto, al tiempo que se desaprovecha cualquier oportunidad para cambiar malos hábitos de trabajo por otros que produzcan resultados de alta calidad, es improbable que, como consecuencia, traiga lo deseado, a menos que dirija una tendencia de amor al jefe al mismo tiempo.

c) Seleccione los filtros adecuados de un paquete de tarjetas, del programa radiónico, o hechos por usted mismo.

d) Ponga estos filtros sobre la placa.

e) Proceda a través de los pasos a) hasta

f) del capítulo anterior.

f) Hay dos métodos que puede aplicar ahora:

1. Utilizando el método radiónico tradicional: mantenga el dispositivo hasta que tenga éxito.

2. Considerando la operación como una "ceremonia": vea la operación como una ceremonia. Efectúela, genere el campo de energía que continúe activo trabajando en su causa, entonces apague el dispositivo y permita al campo energético que continúe trabajando en ello. Repita esta acción día tras día, alrededor de una hora, hasta que el objetivo sea logrado.

¿ Cuando tiempo llevará conseguir el éxito ?

Si ha leído la información dada en este manual, sabrá que las bases para su éxito son:

- 1) Fuerza vital suficiente (de su dispositivo)
- 2) Enlaces estructurales de tendencia y objetivo precisos, y
- 3) Una fuerte conexión mental con su dispositivo y su intención.

Esto significa que su actitud hacia la operación que está realizando es crucial para su éxito. Las dudas referentes al éxito de la operación y la falta de confianza en sus capacidades pueden ser interferencias nocivas. Si, por otra parte, usted tiene una actitud positiva y está convencido que los resultados visualizados se manifestarán tarde o temprano, entonces ¡¡aumentará significativamente las posibilidades de éxito!!

En caso de que se note dudoso o con actitud negativa, puede contrarrestarlo con entrenamiento autogénico, pensamiento positivo y afirmaciones que le ayuden con el dispositivo radiónico de orgón.

En cualquier caso, normalmente obtendrá resultados en un periodo de tiempo cuya medida es proporcional al tipo de situación que quiera cambiar.

¡¡Confiamos en que tendrá éxito en abundancia!!

3. Ejemplos de estrategias de éxito y gestión de tendencias efectivas (¡¡Para usuarios que quieren alcanzar la cima!!)

Al empezar a emplear la combinación de Generadores Welz-Chi y los dispositivos radiónicos, o dispositivos radiónicos de orgón, naturalmente la mayor parte de las personas obtienen un gran éxito. Esto es así, porque funciona para la mayoría de las cosas que estas personas visualizaban originalmente sin entrenamiento previo. Muy a menudo la razón de esto es que se aporta un pequeño impulso extra en situaciones que han estado evolucionando durante mucho tiempo, que ya estaban listas para manifestarse, pero en las cuales un ajuste mínimo que puede haber sido pasado por alto, quizá mas intensidad, (energía emocional, fuerza vital) era todavía necesario para lograr el éxito.

A veces, sin embargo, hay circunstancias en las que incluso los mejores esfuerzos fallan. A menudo, esto pasa más adelante, cuando se actual sobre situaciones complejas, aunque algunos operadores de los dispositivos han experimentado esta resistencia al principio.

Cuando esto sucede, los principales motivos de fracaso son:

- 1) Juicio incorrecto sobre la disponibilidad
- 2) Juicio incorrecto sobre la situación.
- 3) Juicio incorrecto sobre las capacidades personales
- 4) Juicio incorrecto sobre las aptitudes personales y desconocimiento de las interferencias personales, idealismo, etc.
- 5) Juicio incorrecto de los bloqueos subconscientes e interferencias subconscientes.
- 6) Juicio incorrecto o desconocimiento de interferencias de las personas del entorno e interferencias externas.
- 7) Juicio incorrecto sobre las "tendencias de fondo" y el entorno cultural en el momento de operar.

En esta sección, trataremos primero con las múltiples razones de los retrasos o incluso fracasos en general y aportaremos una idea de cómo desarrollar una estrategia de éxito mediante un delicado análisis de las resistencias que tendrá que afrontar. Después, continuaremos trabajando en áreas específicas proclives al fallo y sustituyéndolas con estrategias de éxito apropiadas. Le ayudará trabajar con ejemplos concretos. Apoyándose en esta experiencia será capaz de desarrollar los métodos más efectivos para alcanzar el éxito.

Para terminar, transformaremos, en términos generales, estas resistencias en un "ciclo de éxito", donde encontrará cuales son las condiciones previas que necesita establecer cuando busca lograr el éxito supremo en cualquier campo.

3.1 Fallos comunes en mayor detalle: ejemplos

Aquí vamos a tratar punto por punto con la raíz de la dificultad, por ejemplo, los distintos juicios erróneos en aspectos importantes de cualquier operación fallida.

3.1.1 Juicio erróneo sobre disponibilidad

a) Tratar de conseguir el primer premio (únicamente el primero) en la lotería. Por ejemplo, si hay un gran primer premio en la lotería, sólo una persona lo conseguirá, sin importar cuanta gente este usando un equipo para conseguirlo. Son muy conocidas, por supuesto, las interferencias masivas cuando alguien realiza fuertes apuestas para conseguir un premio en la lotería. ¡¡Incluso si emplea su equipo para aumentar por diez veces su ventaja, aún tendrá que soportar una probabilidad de 1 entre 100.000, en vez de 1 entre un millón, para conseguir el primer premio!! De modo que sólo funcionará si le dedica el suficiente tiempo y una sustancial inversión de dinero. Por supuesto, las medias estadísticas son las medias estadísticas. ¡¡Podría conseguirlo mañana mismo con un solo boleto!! Algunos de los dioses a los que los principiantes rezan pueden andar molestos, considerando los millones de personas que les dedican sus plegarias que están fatídicamente destinados a fracasar, con excepción de uno, siempre y cuando ese uno lo consiga, ¡¡y no otro que posee un dispositivo radiónico de orgón!!

b) Tratar de conseguir como amante a un determinado famoso. Esta situación es similar a la anterior (disponibilidad de un gran premio), especialmente si el que desea ser amante del famoso deseado no tiene nada que ofrecer a cambio (como suele ser el caso). Conocí a una persona que deseaba a Ted Turner y recalaba que ella tenía grandes ideas de cómo hacerle un hombre incluso más exitoso en los negocios. ¡¡Naturalmente, ella había pasado por alto el "pequeño detalle" de que no tenía más que ofrecer que vivir en un "cochambre"!! Un abono para toda la temporada de beisbol en un asiento cerca de él consiguió tan poco como los muchos conjuros que hizo.

c) Tratar de enriquecerse en un negocio aventurado que promete riquezas, que está principalmente establecido y estructurado para dar dinero a quienes venden estas "oportunidades". Típicamente, el marketing multinivel cae en esta categoría.

3.1.2 Juicio incorrecto sobre la situación

Ejemplos:

a) Tratar de establecer una relación con alguien que ama la vida en la ciudad, queriendo que él o ella cambie esto por condiciones primitivas en el campo que no le aportan nada a cambio.

b) Tratar de establecer un relación sexual con alguien que es extremadamente reservada en este aspecto, posiblemente con miedos subconscientes, etc.

3.1.3 Juicio incorrecto sobre las capacidades personales

Ejemplos:

a) Tratar "hacer dinero rápido" cuando no existe ninguna habilidad en absoluto que pueda generar la consecución de este deseo.

b) Tratar de ser exitoso inmediatamente en un profesión en la cual el operador tiene poca o ninguna experiencia. Si quiere ser exitoso como doctor, necesitará haber aprendido las habilidades o recibido sus licencias previamente.

c) Tratar de establecer relaciones sexuales cuando el operador en si mismo es incapaz de ello - por la razón que sea.

d) Tratar de conseguir un amante de primera línea, cuando uno tiene la apariencia de un perro, careciendo de higiene personal, careciendo de maneras y careciendo de otros elementos que semejante clase de amante esperaría encontrar.

e) Tratar de realizar una gran actuación musical sin los conocimientos necesarios para tocar un instrumento, sin el carisma y sin la capacidad para negociar con productores una vez que la ventana de oportunidad está abierta.

3.1.4 Juicio incorrecto sobre las aptitudes personales y desconocimiento de las interferencias persona.

Ejemplos:

a) Cuando trata de hacerse rico, mantener una aptitud desmerecedora.

b) Cuando trata de amar, la actitud mala u obsesiva.

c) Cuando trata de conseguir un amante, ser celoso sin tener motivos o ser demasiado exigente.

d) Cuando trata recuperar un amante, mantener una obsesión que oscurece todo lo demás. Piense en alguien que está obsesionado con una mujer en concreto (una debilidad que se radia al exterior, la mayor parte del tiempo), es tímido (otra debilidad), carece de higiene personal, es obsceno, etc. Imagínese que esta persona espera que, empleando el dispositivo radiónico, una señorita (quién, como la mayoría de las personas, no quiere una persona débil, tímida, ni maloliente a la que no le importa ni cuida su apariencia) llame a su puerta esa misma noche, pidiéndole que se acueste con ella. Así pues, esto no funcionará y la energía radiada puede tener incluso un efecto opuesto al deseado, dado que es probable que haga que esta mujer lo vea como a un cerdo obsceno y se sienta repelida.

3.1.5 Juicio incorrecto de los bloqueos subconscientes e interferencias subconscientes

Ejemplos:

a) Miedos subconscientes e ideas que han sido instauradas durante el curso de la educación o que son resultado de experiencias traumáticas.

b) Miedo al sexo y a relaciones sanas como resultado de abusos sexuales severos en la infancia.

3.1.6 Juicio incorrecto o desconocimiento de las interferencias de las personas del entorno e interferencias externa.

Ejemplos: presión ejercida por otros, religión, hostilidad de la gente que debería ayudarle.

3.1.7 Juicio incorrecto sobre las 'tendencias del ambiente' y el entorno cultural en el momento de operar...

Ejemplos: Esto es similar a lo anterior, pero tiene que ver con tendencias que discurren en la sociedad en el momento de operación. Tratar de vender mercancías en momentos en que los mercados están en recesión podría no funcionar. Tratar de vender gas propano para calentar en verano al mismo precio que en invierno también resultará difícil. Tratar de enriquecerse rápidamente en una profesión que no tiene demanda en la sociedad: ¿se ha planteado alguna vez vender carros de caballos en el centro de Nueva York?

A menudo los problemas son menos obvios, especialmente cuando el operador tiene que tratar con desafíos que tienen que ver con los deseos que parecen más disponibles, más legítimos. A veces dicho operador empieza a trabajar con deseos o gustos por cosas que realmente no quiere. Un análisis cuidadoso de los propios deseos es necesario en tal situación. El equipo, ciertamente, puede ayudar a encontrar bloqueos subconscientes, irracionales o de legitimidad. En lo que se refiere a los bloqueos irracionales o de legitimidad, estos pueden ser redirigidos y ser realmente útiles en otras actividades, en las que resulta realmente importante que estos bloqueos permanezcan alejados para que se pueda tener éxito en las mismas.

En “lengua antigua” (proveniente de tiempos en los que no se sabía nada acerca del subconsciente ni de su función), dichas acciones irracionales y a menudo destructivas, se veían de una forma totalmente distinta. La gente pensaba que provenía de la “misteriosa sabiduría y de los deseos” de una deidad. En tales casos, condicionamientos del tipo “no me lo merezco” jugaban un papel muy importante. Se atribuían fracasos a la continua intervención nociva de entidades, demonios, ancestros o cosas similares, que podían actuar fuera del individuo o poseyendo al mismo. La práctica para tratar con estas situaciones consistía en tomar control de los entes. La tarea desempeñada por tales entes era a menudo reasignada. Otra práctica consistía en reemplazarlos por entes más fuertes que fuesen más simpáticos para los deseos de la persona en cuestión. Puede usar el equipo sin importar el tipo de mapeado que prefiera. A veces, el pensamiento animístico de entes personificados es más útil, otras veces el mapeado de parte subconscientes de la personalidad y otras veces el mapeado que trata con tendencias como campos de energía que en muchos casos tienen característica de personificación. Para cualquiera de estas formas de abordar la tarea, analizar los mecanismos de fracaso y establecer estrategias de éxito concretas, puede ser una ayuda decisiva en la consecución de objetivos. De nuevo, su equipo ayuda no sólo en estas tareas, sino también en asegurar la permanencia de los resultados. En cualquiera de estos tratamientos (mapeado animístico de entidades, el más reciente mapeo del subconsciente, o un mapeo más dinámico que implica campos de energía de tendencia que le envuelven, o una combinación de todos ellos) los efectos serán los mismos si desarrolla una buena estrategia de éxito para los resultados que quiere manifestar.

3.2 Soluciones Potenciales - ¡¡el ciclo del éxito!!

- 1) Verifique la disponibilidad. Asegúrese de que lo que intenta alcanzar es viable.
- 2) Analice la situación y el potencial de éxito que ofrece.
- 3) Determine su capacidad personal y su preparación para la tarea. Si carece de ellas genere caminos lo más rápidos posibles para alcanzar dichas capacidades.
- 4) Analice sus aptitudes personales, sus propias interferencias, su idealismo, etc. Si es necesario tome medidas para superarlos. Muestre una actitud positiva.
- 5) Tome conciencia de sus bloqueos subconscientes en interferencias

subconscientes. Realice operaciones para eliminarlos si es necesario.

6) Tome conciencia de las interferencias de las personas que le rodean o de las interferencias externas. Contrarreste la presión y las interferencias de esas otras personas.

7) Genere un clima de tendencias positivo y ocúpese del entorno del entorno cultural y religioso en el mismo momento de la operación.

Todo esto tiene que hacerse antes de empezar con la operación en sí. El solo hecho de ignorar, malentender o no ocuparse de uno solo de estos puntos puede ser la razón del fracaso de la operación. Si es necesario emplee su dispositivo para ayudarle a superar las resistencias y construir su ciclo de éxito.

Cualquier tipo de interferencia puede convertirse en una razón para el fracaso.

Cambios y resultados definitivos se manifestarán, por supuesto, si puede analizar la verdadera naturaleza del desafío, y si basado en esto pone en movimiento las estrategias de éxito adecuadas, tales como cambios de actitud, cambios de apariencia y adquisición de las habilidades requeridas. Las estrategias de éxito son de gran ayuda en el desarrollo de una actitud ganadora y un sentimiento interno tan necesario para cualquier tipo de éxito.

Es bien conocido el hecho de que, siempre que se da un conflicto entre el deseo de conseguir un resultado concreto y la actitud o expectativas, conscientes o subconscientes, para conseguirlo, prácticamente siempre el segundo de estos dos factores será el que gane sobreponiéndose a la fuerza de voluntad.

Contrariamente, una vez que uno ha ajustado sus actitudes y expectativas, consciente o inconsciente, hacia un objetivo. Entonces la pura fuerza de voluntad es de importancia secundaria, o incluso innecesaria. ¡¡Ante todo sea pragmático en su modo de abordaje!! En vez de apuntar a un objetivo que está más allá de su status quo, aborde un objetivo persistentemente paso por paso, ¡¡y el éxito llegará pronto!!

Promover un cambio de sus actitudes y expectativas internas es relativamente sencillo, especialmente con el equipo del que ahora dispone.

Vayamos, entonces, ahora a la parte práctica: le mostraré algunos fallos comunes que invariablemente conducen a resultados insatisfactorios, y después, estrategias de éxito que pueden servirle para superar estas resistencias y conducirlo de forma definitiva al éxito que desea.

3.3 Estrategias de éxito en control de peso, o: ¿¿como conseguir el psique que usted siempre ha deseado!

El control del peso es un ejemplo típico de resultados negativos cuando hay un conflicto entre el deseo y la imaginación o expectativas. De hecho, grandes industrias están creciendo alrededor de esta triste situación explotándola deshonrosamente.

La grasa es parte de nosotros. Almacena reservas de energía que serán empleadas en momentos en que la cantidad de alimento ingerido sea inadecuado. Como una medida natural esto está bien y es natural, aunque se ha probado que un exceso de sobrepeso es un riesgo considerable. Por tanto, si quiere perder peso, simplemente haga uso de sus reservas. No necesita nada más.

Parece sencillo, y todavía la mayoría de la gente tiene serios problemas para tomar control sobre sus kilos de más.

Es posible que la mayoría de las personas no tenga ningún tipo de protección genética contra la sobrealimentación, y con mucha seguridad la mayoría no toma ningún cuidado en este sentido. Esto es al menos con lo que mucha gente se enfrenta. Quizá esto sea lo correcto y no una campaña para preparar a la población general para algún método esotérico de tratamiento mediante ingeniería genética.

Quizás deberíamos mirar la otra cara del problema. Lo primero de todo es que hay suficiente gente capaz de mantener un peso corporal normal incluso en tiempos de plenitud. Segundo, en países donde hay una amplia publicidad de alimentación muestran una tendencia al sobrepeso en gran parte de su población, mientras que en países con comida suficiente pero con mucha menos publicidad en alimentos, este problema no existe. Esta es una situación que no precisamente apoya una vía de escape basada en la genética.

En Estados Unidos el 75% de la publicidad televisiva está dedicada a la comida, casi siempre a esa más que insana comida rápida basura que engorda. Incluso en la teleseries, los héroes con los que los telespectadores se identifican, comen dicha comida. Si no funciona las industrias alimenticias no se embarcarían en gastos masivos para trabajar sobre la imaginación de las audiencias. Como una consecuencia de que esto funcione bien, la gente come más, engorda más, y se engordan las arcas de una industria maquiavélica de muerte y enfermedad.

Contrarrestando el impacto de los anuncios de comida, debería estar primero y antes de nada la estrategia de ayudar a la gente con sobrepeso. Habiendo visto y leído miles de anuncios provenientes de la industria del adelgazamiento, no he visto ni uno solo que describa los efectos de la publicidad

alimenticia. Los fuertes intereses asociados (además de la ignorancia de los hechos) son la causa de que los anunciantes y ejecutivos de la industria del adelgazamiento no hagan referencia a este problema. Ciertamente se genera un beneficio mayor creciendo entorno a los sentimientos de culpabilidad de la gente gorda, y de la no tan gorda, generada por los anuncios, que trabajando en eliminar la raíz que causa la obesidad. Dicha acción reduciría la base de consumidores y el mercado, ¿¿por supuesto!! La gente también debería tomar conciencia de que no son las fórmulas esotéricas para quemar grasa, los sucedáneos alimenticios para adelgazamiento rápido que están cargados de productos químicos, auto-afirmaciones, dietas costosas, cirugía, maquinas de ejercicio de diez minutos al día, etc., las que conducen al éxito final. Justo lo contrario, simplemente usando la energía guardada, (es decir, la grasa), bien siendo más activo o bien aportando al cuerpo menos reservas de energía (es decir, comida), o ambas cosas, parece ser el método más efectivo. La única recomendación en estos tiempos debería ser que la persona tome suficientes vitaminas y minerales, de forma que no tenga falta de las sustancias esenciales que el cuerpo necesita para un funcionamiento adecuado.

En resumen:

Problemas potenciales:

1. Conflicto entre la imaginación y el deseo.
2. La creencia de ser incapaces de dominar nuestro cuerpo, mayormente promovida por la industria alimenticia, pero también como una creencia oculta en la industria del adelgazamiento rápido, prevalecerá sobre el deseo del individuo de perder peso. ¿Se ha dado cuenta alguna vez del modo absurdo en que una persona gorda, primero toma un batido de un preparado dietético, para después inflarse comiendo un gran cucurucho de helado y tres hamburguesas McDuDu?
3. Los clientes que pagan continúan pagando para ambas ramas de la industria, a condición de que permanezcan gordos.

Soluciones potenciales:

1. Reducir el impacto de la publicidad por parte de ambas industrias. El mejor método es desarrollar estrategias internas y mecanismos que creen exactamente el efecto opuesto a aquel que los diseñadores de anuncios intentan lograr. Si es posible, boicotear sus productos. Esto no es un mensaje para ellos, sino una herramienta de

trabajo para generar un cambio en nuestra mente.

2. Desarrolle un conjunto de creencias e imágenes internas que favorezcan el control de peso.
3. Desarrolle estrategias para usar las reservas de energía de su cuerpo, por ejemplo, las capas de grasa. Esto debería sólo después de que los puntos 1 y 2 se hayan completado exitosamente, dado que de otra manera podría resultar una tarea demasiado difícil y quizá inútil.
4. Estas estrategias de éxito pueden ser puesta en movimiento de forma muy efectiva al ser fijadas como tendencias por su equipo radiónico de orgón.

Algunos fallos potenciales:

1. Poner un "Quiero perder peso" en la maquina, que implica solamente eso, que usted desea perder peso.
2. Trabajar con métodos que no hacen referencia al problema básico de las actitudes internas, creencias o autoimagen.
3. Falta de estrategias efectivas en contra del impacto de la publicidad alimenticia.
4. Sentimientos de culpabilidad acerca del sobrepeso, empleando así sólo la fuerza de voluntad a secas.
5. (y muchos más)

Procedimiento sugerido:

1. Trabajar sobre la publicidad alimenticia. Hay un filtro apropiado disponible.
2. Desarrollar una intención fuerte para tener un peso perfecto. Trabaje en la actitud y en la confianza de que, ¡¡usted puede hacerlo!!
3. Disfrute de la comida. Disfrútela cada vez que come, con cada bocado, pero disfrútela sólo en las cantidades que se ajustan al plan y horarios predeterminados. Puede ser útil no disfrutarla en otros momentos mientras dure el plan.
4. Ajuste el plan a lo que su cuerpo puede tomar con facilidad. Para algunas personas medio kilo a la semana estará bien, para otras mas o menos. Fije un chequeo regular en su programa. Podría quizá consultar a un médico o a un dietista, para que le diga que objetivo sería apropiado.

5. Establezca un plan fácil de seguir y que corrija los hábitos para bien y no permita las recaídas.

3.4 Éxito en los negocios, riqueza, liderazgo, habilidades sociales y éxito político.

Un buen psicólogo amigo mío una vez dijo lo siguiente: básicamente hay dos razones por las que la gente pide consejo a los psicólogos: una es para tumbarse, la otra es para pagar.

A veces, entonces, el cliente vuelve a casa del psicólogo o de un seminario de fin de semana de 800 euros, enriquecido con el profundo de vidas pasadas, transgresiones pasadas y culpas kármicas acumuladas. El o ella sabe ahora, o cree saber, acerca de compañeros del alma, pasados y presentes, acerca de maldiciones con las que entró en contacto en vidas pasadas, quizá incluso de maldiciones hechas a su madre y que por alguna cuestión del destino les afectó en su nacimiento. A veces, ancestros que murieron hace mucho tiempo son culpables de la mala fortuna en la vida y están tratando de superarlos. De otras fuentes viene el más profundo conocimiento de la historia secreta de la humanidad (de invención libre) y el mal karma acumulado durante estos tiempos antiguos, y un anfitrión de otras iluminaciones. Esto puede distraer del problema básico por un tiempo, incluso hace que la gente trabaje (para la comunidad religiosa, ¡¡por supuesto!!) para enmendar las transgresiones de vidas pasadas que muy probablemente que nunca existieron, pero que usualmente no se resuelven.

Otra buena manera de hacer dinero, aunque habitualmente no para el asistente, sino para los organizadores, son los seminarios motivadores de fin de semana, en donde les enseñan a despertar el gigante que llevan dentro y cosas por el estilo. Todos los profesores se dedican demasiado a menudo, a ensalzar su propia grandeza y a decir que lo han conseguido haciendo exactamente lo que enseñan. El hecho es, que si alguien no tiene la habilidad para jugar al tenis tiene que conseguirla. Permanecer en frente de un espejo repitiendo una y otra vez soy un gran jugador de tenis y esperar llegar a la cima de esta manera, es tonto como pararse delante de un espejo viéndose a uno mismo firmando grandes cheques, viviendo en casas de un millón de dólares y conduciendo coches deportivos repletos de amantes.

Todo esto me recuerda mucho a una situación que describí acerca de la industria del adelgazamiento, que de alguna manera es más parte del problema que de la solución. Culpar a una persona-que-no-tiene de estar en una mala situación financiera es una distracción habitual que no resuelve

el problema real. Lo mismo se puede decir de las muchas razones “esotéricas” con las que tales individuos se enfrentan. El clérigo esotérico que profiere tales razones no es peor que el clérigo de la religión establecida, el cual empuja el “deseo de Dios” a través de la garganta de sus ovejas, las cuales deseosa y felizmente engordan las arcas de los clérigos con sus diezmos.

Para la persona que es seria acerca del éxito, es el momento de poner las cosas en su sitio. La pobreza es principalmente un problema socio-económico. De hecho, lo es más incluso que el sobrepeso. Si se quieren riquezas hay que eliminar el impacto del condicionamiento socio-económico y adquirir las habilidades para manejar la riqueza al mismo tiempo. No, no estoy hablando acerca de cambiar el sistema. Si el sistema fuera razonable para todos no habría exceso de riqueza de ningún modo. Si quiere riqueza excesiva tome conciencia de las funciones del sistema socio-económico en el cual vive (el cual permite de hecho individuos que tienen ese extremo nada razonable de exceso de riqueza) y use estas funciones para llegar hasta donde usted quiera. En otras palabras: este es un sistema que ciertamente puede funcionar en su favor, si aprende a utilizarlo. ¿Sentimientos de culpabilidad acerca de esto? Entonces, usted está todavía apegado a él y es víctima de la “trampa de la igualdad”, que tan preciosa ayuda presta a los semejantes que son “más iguales” que usted y los que ¡¡tan cuidadosamente aman esta “igualdad” adicional!!

Afrontémoslo: la desigualdad es parte de condición humana, no importa lo que los idealistas y los predicadores de la igualdad, los cuales están respaldados por sus propios intereses, intenten enseñarle; así son las estructuras socio-económicas resultantes en las que vivimos. Usted puede, o bien despertar a este hecho y a la situación existente y sus características innatas, o bien puede decidir permanecer con el resto del rebaño lo que le queda de vida. A elección es suya por supuesto. El hecho es que usted tiene el equipo que puede ayudarle a tomar esta “injusta” (una palabra empleada por la gente cuya intención es mantenerle en su posición subordinada) ventaja cuando usted fije su camino para alcanzar su potencial de riqueza máxima, poder y/o influencia política. ¡¡Utilícelo!! Al mismo tiempo sea consciente de que el ser humano no acaba en la superficie de la piel. Como seres humanos, somos nosotros y nuestro ambiente. Cuando envenenamos nuestro ambiente con arrogancia, malas acciones, abuso de poder, etc., finalmente nos envenenamos a nosotros mismos. Las ovejas del rebaño son parte de nuestro ambiente, necesarios contribuidores para nuestro éxito. ¡¡Respételos!! , especialmente cuando alcance la cima. Esto es lo que marca la diferencia entre un buen líder y un mal líder.

Antes de tratar con tales cuestiones necesitamos llegar allí. Por eso necesita de programarse a si mismo y aprender las habilidades que necesita para alcanzar la cima. Una vez que tales habilidades están en su sitio, puede abrir oportunidades para si mismo y entonces aprender habilidades adicionales, etc. , paso a paso en el camino hacia la cima.

Naturalmente el desarrollo de estrategias de éxito, para el triunfo en los negocios, la riqueza y el poder político, es más complejo de lo que fue el desarrollo de estrategias para el control de peso. Emplee la configuración de su dispositivo radiónico de orgón para maximizar dicha tarea de desarrollo y después empléelo para abrir oportunidades y ayudarle a alcanzar la cima.

Más abajo encontrará una lista de puntos a considerar. Use lo que considere apropiado para su situación.

Análisis de la situación para riqueza, poder, liderazgo y habilidades sociales.

Ponga los pies en el suelo acerca de la sociedad y el ambiente socio-económico

Ponga los pies en el suelo y estudie las características humanas. Esta es sociedad depredadora de líderes y seguidores.

Ponga los pies en el suelo acerca de la educación. ¿Ha notado alguna vez durante su educación que los chicos en la escuela con padres influyentes se libran de cosas de las que los demás jamás se librarían? No lo pase por alto, aprenda de ello. Las escuelas fijan a la gente dentro de roles de líderes y seguidores. Por lo tanto, la educación de habilidades sociales es más importante que la enseñanza de otras habilidades. La estructura del liderazgo de las super-tribus (las naciones) es igual que la estructura de las tribus. Posiciones acomodadas para la gente dominante (los cuales no lo consiguen de forma política), liderazgo en negocios, organizaciones, control de riqueza, liderazgo profesional, etc.

Su situación: consiguiendo reservas y fijando objetivos.

Fije objetivos a largo plazo.

Fije objetivos a corto plazo.

Determine que habilidades necesita para estos objetivos, que habilidades se demandan, que cambios de actitudes necesita para ser exitoso. Siga con acción y poténcielo con radiónica.

Considere alternativas con requisitos básicos similares si la disponibilidad de su objetivo es baja.

“Éxito financiero tremendo de una fuente inesperada ...”, el uso de comodines, ventajas y desventajas.

Hágalo de manera que disfrute lo que está haciendo.

Problemas y fallos básicos potenciales

Mentalidad de borrego, un resultado del proceso educativo: en la escuela, la gente aprende su papel de forma tácita. Compruebe como esto le afecta y evite los fallos más comunes.

El impacto de la religión: “¡¡Hay que ganarse el pan con el sudor de la frente!!” (¿a conocido a algún predicador que lo haga?)

Falta de capacidades de comunicación.

Crear en los dones mas que en las habilidades autodesarrolladas.

Empleando los puntos fuertes de su situación

Mentalícese para adoptar la estrategia correcta en todo momento.

Mentalícese para hacer uso de las oportunidades viables.

Este preparado para un gran cambio.

Este seguro de que los cambios serán de algún modo beneficiosos. Evalúe el tiempo que necesitará para adquirir las habilidades.

Avanzando paso a paso - un plan para usted mismo

Aprenda habilidades de comunicación. Potencie el aprendizaje de habilidades de comunicación.

Aprenda a leer a la gente.

Aprenda a leer el lenguaje corporal de otros.

Aprenda a influenciar a la gente.

Adquiera el poder de imitar.

Desarrolle oportunidades donde pueda emplear y refinar tales habilidades progresivamente:

Determina la dirección que tiene que tomar: tome ventaja usando las habilidades que ya posee, mientras adquiere las nuevas. Entonces haga lo mismo con las recién adquiridas habilidades y así sucesivamente. Adquiera habilidades y benefíciense de ellas mientras aprende otras, de ser posible.

Potencie su carisma y otras habilidades relacionadas.

Emplee su equipo para potenciar su situación de poder en situaciones específicas.

Involúcrese de forma progresiva en los procedimientos de elegir negocios, hágase excelente en métodos de marketing, manufactura, o manejo del negocio.

Potencie sus habilidades para analizar las distintas situaciones y seleccionar las mejoras para su éxito.

Fallos potenciales

“Soy poderoso”, ignorando el factor de las habilidades, esperando que haya una “magia” que le coloque en la posición de riqueza y poder, sin la necesidad de aprender nada que contribuya de alguna forma a este proceso.

Para estas situaciones avanzadas el programa radiónico es de ayuda significativa. También le sugerimos que trabaje con un dispositivo apto para responsabilidades pesadas.

Estrategias de éxito más avanzadas están siendo preparadas, además detalladas acerca de negocios, dinero y poder.

3.5 La escalera del éxito

- 1) Analice la situación.
- 2) Trabaje su actitud - tome el trabajo en su actitud como una función continua.
- 3) Desarrolle sus habilidades - fije la orientación para sus habilidades y el desarrollo para las mismas como una función continua
- 4) Elimine las interferencias externas, emplee el comodín.
- 5) Prepare el entorno general. Protéjase de las repercusiones.
- 6) Prepare el entorno concreto (a la gente involucrada).
- 7) Realice el mínimo esfuerzo y obtenga el mayor resultado.
- 8) Fije las tendencias para mantener resultados, una vez que los ha alcanzado.
- 9) Vaya a por los resultados (la tendencia normal de la energía). Si una meta lejana es su objetivo, emplee el comodín para el próximo paso y como método más efectivo vaya a través de los pasos del 1 al 9 de nuevo.

Trabaje en cada uno de estos pasos con configuraciones diferentes. Puede ejecutar muchos de ellos durante el mismo tiempo de preparación, ¡¡pero no los ejecute de forma simultánea!!

Emplee su equipo para el análisis al principio. Esta configuración le proveerá de una comprensión muy importante de las características y peculiaridades de la situación que usted intenta influenciar en su favor. No haga ninguna otra cosa durante el periodo de análisis. Continúe con los siguientes pasos de la escalera del éxito cuando este seguro de que entiende el tema que está tratando, y esté preparado para ser suficientemente descriptivo en estos pasos de la escalera del éxito, con las acciones o tendencias adecuadas. De estos pasos uno a uno al principio. Después podrá trabajar en los pasos del 2 al 6 en el mismo tiempo de preparación, ¡¡pero nunca simultáneamente!! Dedíquese a cada uno de estos pasos dos o tres horas diarias de energía con su configuración radiónica de orgón. Continúe con las acciones que le corresponden por su parte como es el aprendizaje de las habilidades necesarias.

Cuando piense que se ha preparado suficientemente, haga otro análisis basado en las nuevas situaciones. Si el análisis da buenos resultados, continúe con los pasos del 4 al 9.

1. Configurando Estaciones de Trabajo.

2. Fuente de alimentación: 12V, mínimo de 200mA - 3.5mm con conector tipo audio-mono.

3. Elimine la cubierta protectora de la(s) placa(s) de acero inoxidable antes de su uso.

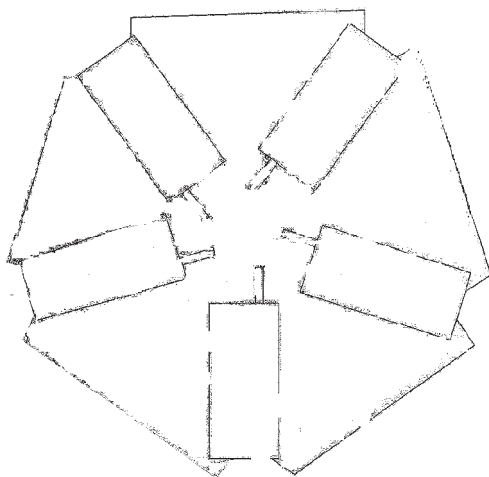
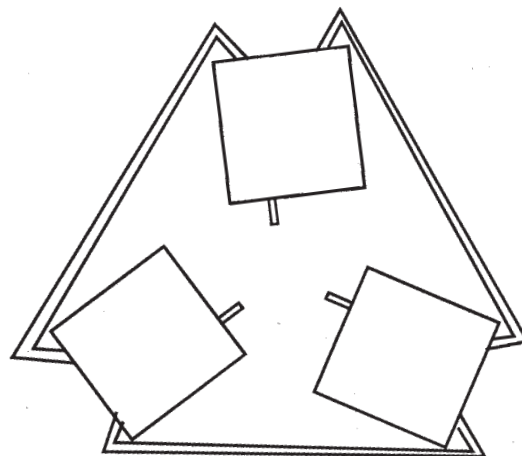
4. Puede construir estaciones de trabajo encadenando varios dispositivos.

Los dispositivos radiónicos desde la Salida del dispositivo 1 a la Entrada del dispositivo del dispositivo 2, conectados con un cable con conector audio mono.

Con 5 aparatos RAD 2000, puede construir un dispositivo con 5 estaciones.

Debajo: la configuración del RAD 2000 x 5 estaciones de trabajo.

Ejemplo n° 2: La configuración de la estación de trabajo que consiste de tres RAD 2400 HD SUPER con conexiones utilizando cables con dos conectores mono. Esto crea un sistema potente con seis estaciones para la operación radiónica. La energía generada por estos equipos interconectados es asombrosamente poderosa. Sobre todo para potenciar determinadas tendencias elegidas por la persona que trabaje con las máquinas.



Ejemplo práctico de utilización

El sistema que se describe a continuación es una de las diversas formas en que puede trabajarse con su máquina de Radiónica. Resulta sencillo para muchos practicantes y ha dado muy buenos resultados a quienes lo han utilizado:

Elementos necesarios:

- Utilice 3 rectángulos de papel blanco de tamaño aproximado 5 x 7 cm aproximadamente
- Para escribir, se sugiere la utilización de lápiz o tinta china
- Si lo que desea conseguir está relacionado con una persona (sea usted u otra), se debería utilizar un enlace físico con esa persona como por ejemplo algunos cabellos de la misma. También funciona una foto siempre que sea de las cámaras instantáneas. En este último caso, asegúrese de que en la foto sólo aparezca la foto de la persona sobre la que desea actuar.

Utilización:

- Escriba a mano en uno de los rectángulos de papel a quién o a qué va dirigida la intención.

Por ejemplo:

- o Situación laboral actual de Antonio García Pérez
- o Salud general de Ana Ramos Hernández
- o Situación actual del asunto XXX relacionado con el vehículo matrícula XXX
- o Vitalidad general de Manuel Páez
- o Posibilidad de aprobar las oposiciones a XXX de José López
- o Situación actual del cáncer de la mascota de Antonio llamada Rocky.
- o Vitalidad general del rosal del jardín de la casa (colocar una hoja de la planta)
- o Posibilidad de eliminar completamente las hormigas de la casa de Lucía situada en la calle XX número XX

Tenga presente que cualquier cosa que imagine puede colocarse en un papel, pero deberá ser lo más preciso posible para identificar el objeto o persona a quien va dirigida la intención. Piense

también que no es lo mismo “Antonio Pérez Pérez” que la “situación laboral actual de Antonio Pérez Pérez”.

Si tiene muestra de la persona, colóquela adherida al recuadro del papel, con una cinta adhesiva transparente, en cualquier lugar del mismo. Si no tiene muestra, también puede funcionar, siempre que tenga usted una idea clara de la persona, animal, cosa o situación que se pretenda tratar o influenciar. De todas formas intente siempre que haya un “enlace” físico para que el resultado sea más rápido y fiable.

Finalmente coloque el rectángulo de papel de forma que siempre pueda leerlo, sobre la placa metálica con el nombre de “Target” (“Diana”, es decir la persona o cosa sobre la que actuar)

- Escriba a mano en otro de los rectángulos de papel, lo que desea obtener. Por ejemplo veamos cosas que podrían corresponder con los ejemplos anteriores:

o Antonio García Pérez mejora su situación laboral y consigue un puesto mejor remunerado, con el que se siente feliz y contento a todo nivel

o Ana Ramos Hernández recupera el máximo de salud general que le permite su organismo de manera que se siente feliz y contenta a cualquier nivel

o El asunto XXX relacionado con el vehículo matrícula XXX se acelera al máximo posible y las partes implicadas salen beneficiadas de la mejor manera posible a todo nivel

o Manuel Páez incrementa su vitalidad al máximo posible para su organismo, edad y condición, de manera que su salud está en estado óptimo y se siente feliz y contento a cualquier nivel

o José López aprueba las oposiciones a XXX de forma que termina sintiéndose feliz y contento a todo nivel

o El cáncer de la mascota Rocky de Antonio, elimina por completo las células cancerígenas y recupera la salud a todo nivel, sintiéndose bien y feliz a todo nivel.

o El rosal de la casa recupera completamente la vitalidad y sana de cualquier enfermedad que pueda padecer

o Las hormigas abandonan por completo la casa de Lucía situada en la calle XX número XX

Adhiera a este papel escrito una muestra de la persona a tratar (por ejemplo una porción de un cabello) utilizando un papel adhesivo transparente (celofán) siempre que sea posible (recuerde que no es imprescindible). Coloque este papel sobre la placa metálica con el nombre de "Trend" (tendencia)

- Vuelva a copiar ahora todo el contenido del rectángulo anterior, es decir el que ha colocado en la placa metálica "Trend". Si es posible también con la muestra de la persona si está tratando vibracionalmente a alguien. Coloque este tercer rectángulo de papel a la salida del tubo de plata para que reciba la carga de orgón o energía vital. Si es posible coloque sobre este tercer papel también la muestra tal como se ha indicado más arriba.

Retire el plástico protector que encontrará sobre las placas metálicas de la superficie de su aparato radiónico.

Conecte su dispositivo radiónico utilizando el transformador que se acompaña, introduciendo la clavija en la entrada "Power". Conecte el interruptor que encontrará en esa misma cara del aparato y observará que empieza a encenderse y apagarse el "led" que hay junto a la placa adherente.

Sintonice ahora los tres diales que están señalados con la palabra "Target" ("Diana", es decir la persona o cosa sobre la que actuar) . Esa será la "sintonía" actual de la persona o cosa que usted va a tratar. Para ello vaya moviendo poco a poco cada uno de esos diales con la mano izquierda mientras desliza sus dedos índice, medio y anular de la mano derecha sobre la placa adherente que hay a la derecha de los diales. Cuando note una especie de "contacto" deje de mover el dial que esté "sintonizando".

Sintonice a continuación los tres diales que están señalados con la palabra "Trend" (tendencia). Repita la misma operación moviendo los diales hasta que note que su mano derecha encuentra cierta "resistencia" al deslizamiento sobre la placa.

Su máquina de Radiónica estará en funcionamiento. Coloque preferiblemente el potenciómetro que indica frecuencias en la posición "Right", así estará activando el potenciómetro que regula la salida de orgón, es decir el potenciómetro superior. Después mueva el potenciómetro superior poco a poco al tiempo que desliza su mano derecha sobre la placa adherente, preguntando mentalmente cual es la posición (del 1 al 100) más adecuada para

el caso particular. Cuando su mano aprecie alguna resistencia, ese será el lugar más idóneo.

Las personas que utilizan este tipo de aparatos suelen dejar durante horas o días un determinado objetivo sobre la máquina. Depende de cada persona, lo que considere más oportuno en función de cómo evolucione el deseo que quiere ver cumplido. Cada dos o tres horas o por la mañana y por la tarde, vuelva a realizar el proceso de "sintonización", sobre todo con los diales que están sobre "Target", observará que estos diales van dando otra posición en la que su mano derecha nota adherencia. Habitualmente se irán acercando a la posición señalada por los diales que están sobre la palabra "Trend". Por regla general, cuando coinciden los seis diales, el objetivo se habrá cumplido. También sucede que pueden quedar en posiciones muy parecidas sin llegar a coincidir del todo y, no obstante, cumplirse el deseo de manera muy aproximada a como usted lo concibió.

En todo caso tenga presente que usted puede descubrir, con la práctica un sistema parecido al descrito con ligeras o incluso acusadas diferencias. No importa. Si usted se encuentra bien haciéndolo de esa forma y observa que funciona, valdrá para usted y será la mejor manera para su propia persona. La Radiónica es un sistema que implica una gran conjunción entre la mente del operador y sus propias sensaciones, por lo que es preferible actuar de la manera que intuitivamente considere que se ajusta mejor a su propio estilo.

5 Aclaraciones importantes.-

Tenga en cuenta que debe considerar en todo momento el resultado final de una acción que usted quiera ver realizada. La coetilla final "con el que se siente feliz y contento a todo nivel", protegerá a la persona sobre conseguir un objetivo equivocado. Tal vez en el primer ejemplo, "Antonio García Pérez" quiera el puesto de "Ejecutivo de Cuentas", pero ese puesto le daría problemas y terminaría sintiéndose desgraciado. Al expandir las posibilidades y dejar el camino abierto, será más probable que se consiga el puesto que realmente cumpla las expectativas del sujeto teniendo en cuenta lo que busca en el fondo, es decir, mayor remuneración y sentirse contento y feliz a todo nivel.

La Radiónica no sustituye a su médico ni a ningún tratamiento médico. Ciertamente hay asociaciones radiónicas en distintos países del mundo donde se trata a las personas a distancia con

excelentes resultados, pero considere siempre que usted estará actuando con este tipo de aparatos a un “nivel vibracional o sutil” y en todo caso siempre a nivel experimental.

Legalmente usted no puede “tratar” a ningún enfermo si no está legalmente capacitado para hacerlo. A veces usted podrá “detectar” que hay algún problema pero puede que ese problema todavía no haya surgido a nivel físico. Es decir, la persona parece “predispuesta” a sufrir algún tipo de dolencia pero todavía no ha aparecido físicamente. Puede que ningún análisis confirme de momento la enfermedad. Según la teoría de las energías sutiles, la enfermedad y cualquier tipo de desorden orgánico se produce primero a nivel vibracional o etérico, para luego materializarse en el cuerpo físico. Eso será lo que usted pueda detectar con su máquina de Radiónica. Igualmente, usted puede “ayudar” a equilibrar las energías sutiles de una persona utilizando su aparato de Radiónica, y esto tendrá su contrapartida en el mundo físico.

Repetimos, nunca pretenda sustituir a un médico ni a un especialista mientras no tenga condiciones legales para ello. Cuando usted “ayuda” a alguien en este sentido, a veces podrá comprobar como parece haber una remisión espontánea de la enfermedad. Podrán acelerarse los procesos curativos y la mayoría de las ocasiones apreciará como la persona se siente mejor sin encontrar un motivo aparente. En otras ocasiones, lo que sucederá es que el individuo afectado cambia de especialista y sigue un tratamiento médico diferente que le ayuda a salir de la enfermedad. También puede suceder que usted descubra que la persona abandona algún hábito nocivo que le predispone a la dolencia o que soluciona algún problema que incide directamente en su padecimiento.

La Radiónica con sus diales, sus circuitos y su filosofía, parece actuar a niveles muy profundos, facilitando que las cosas, los parámetros y las miles de influencias a las que se ve sometido un ser humano, se rodeen de manera que termine sucediendo aquello que beneficia a la persona. El orgón, la energía vital que implementa y mejora su dispositivo radiónico, es una ayuda adicional inestimable que facilita la consecución de los deseos. Así la conjunción de ambos elementos eleva de manera extraordinaria las posibilidades de obtener aquello que el operador del sistema busca.

No olvide que en muchas ocasiones encontrará una resistencia por parte de la persona para recibir ayuda, a nivel inconsciente. En estos casos no podrá actuar por mucho que lo desee. No olvide además que las cosas no suceden por casualidad y que puede haber ocasiones en que, por difícil que nos parezca, los seres humanos elegimos un determinado camino por necesidades que se escapan de nuestra comprensión consciente.

Intente evitar actuar sobre alguien sin el consentimiento de esa persona. Tendrá mayor tranquilidad de espíritu y evitará acudir a donde no le llaman.

Tenga presente también la ley de causa y efecto. Si se viese tentado o tentada a usar un dispositivo radiónico con el objeto de hacer daño consciente a alguien, aun a nivel vibracional o sutil, tarde o temprano recibirá de vuelta la intención negativa que usted a estado albergando sobre otros, normalmente incluso aumentada.

Le sorprenderá la eficacia de su aparato cuando lo emplee con plantas o animales, lo que le ayudará a tomar confianza en que verdaderamente tiene en sus manos un equipo “milagroso” que debe respetar, cuidar y utilizar con mesura y equilibrio. Un usuario comentaba que habiendo tenido un éxito increíble tratando a distancia dolencias de animales, intentó hacer lo mismo con el perro de una vecina que padecía un tumor maligno. Trató al perro y el animal vio desaparecer su tumor “milagrosamente” como si nunca hubiese existido, según reveló un examen veterinario. Sin embargo, pocas semanas después el animal murió de un fallo renal. Esto significa que a veces actuar sobre determinados parámetros a nivel vibracional sin reparar en otros puede incidir negativamente sobre un ser vivo. En el caso del ejemplo, habría que haber reforzado primero los órganos eliminatorios del organismo para que luego pudieran ayudar a purificar los desechos procedentes del tumor. O al menos estar haciéndolo de manera simultánea.

En lo referente a las intenciones, volvemos a insistir en que los deseos y las metas que se coloquen en el lugar marcado como “Trend” (tendencia), deben ser “abiertos”. En el ejemplo de Juan López, observe que sugerimos un tipo de redacción como “José López aprueba las oposiciones a XXX de forma que termina sintiéndose feliz y contento a todo nivel”. Ese “de forma que” modifica la intención situándola en la tesitura de aunar un objetivo con la necesidad de “sentirse feliz y contento a todo nivel”. No se conseguirá el objetivo a no ser que se cumpla la segunda premisa, o tal vez se rodeen las cosas para que Juan López consiga unas oposiciones diferentes que sí colmen la necesidad perentoria de felicidad y contentamiento a todo nivel.

Cuando actúe sobre otros seres vivos, procure no “emitir” señales de muerte o destrucción. Son ideas negativas. En su lugar es conveniente emplear términos como “abandonar”, “eliminar”, o “sanar”. Observe como en el ejemplo de las hormigas

sugerimos que “abandonen” el lugar que están dañando: “Las hormigas abandonan por completo la casa de Lucía situada en la calle XX número XX”. Los resultados obtenidos serán siempre más positivos y rápidos.

Por último, no olvide equilibrar su propio organismo de manera periódica. Diariamente sobre todo, si está utilizando su dispositivo radiónico para ayudar a nivel vibracional en un problema de enfermedad. Tenga en cuenta que la persona que trabaja con el aparato radiónico actúa como si de una “antena” se tratase. Sin su propia actuación mental no habrá conexión con el ser vivo al que trate. Si no se encuentra equilibrado y en buenas condiciones físicas y mentales podrá emitir buenas vibraciones pero también podría “recibir” las “señales” emitidas por un organismo enfermo. Si considera que se encuentra enfermo o cansado, evite utilizar su aparato radiónico con otros seres vivos como medida de seguridad. Para equilibrarse, coloque en la placa de “Trend” algo como “Equilibrar a (su nombre completo y también incluir muestra -pelos por ejemplo-) a todo nivel físico, energético, mental, espiritual y cualquier otro. Todos sus sistemas funcionando en perfecto estado y equilibrio, manteniendo sano, feliz y contento/a”.

Nota final.- Agradeceremos sus comentarios por escrito sobre las experiencias positivas que tendrá al utilizar su máquina radiónica. Al principio seguramente crea que son pura casualidad. Cuando las “casualidades” se repitan, su confianza aumentará al tiempo que se potenciarán los resultados que obtenga. Confiamos en su satisfacción completa.