

# LA FUERZA EMANCIPADORA DE LA RAZÓN



## INTRODUCCIÓN

- Vida
- Influencias filosóficas
- Obras principales

KANT (1724-1804)

## TEORÍA DEL CONOCIMIENTO: *¿Qué Podemos conocer?*

Teoría de los juicios

*Crítica de la razón pura*

- Estética trascendental
- Analítica Trascendental
- Dialéctica trascendental

## LA ÉTICA DEL DEBER: *¿Qué debo hacer?*

*Crítica de la razón práctica*

- El imperativo categórico
- Los postulados de la razón práctica.

# BIOGRAFIA

**Nacimiento:** 22 de abril de 1724 en Königsberg, Reino de Prusia (actualmente Kaliningrado, Rusia).

**Fallecimiento:** 12 de febrero de 1804 (79 años) en Königsberg, Reino de Prusia.

**Época:** Filosofía del siglo XVIII.

**Religión:** Filosofía occidental.

**Escuela:** Kantianismo, Idealismo alemán.

# INFLUENCIAS FILOSOFICAS

**Influido por:** Platón, Aristóteles,  
Euclides, Marco Tulio Cicerón  
Blaise Pascal, John Locke, entre  
otros

**Influyó a:** Friedrich Nietzsche,  
Bertrand Russell, Jean-Paul  
Sartre, Michel Foucault, Jürgen  
Habermas y a la ciencia en  
general

# OBRAS PRINCIPALES

- La Crítica de la razón pura en 1787.
- La Crítica de la razón práctica de 1788 y la Metafísica de las costumbres de 1797.
- La Crítica del juicio (Kritik der Urteilskraft, la tercera Crítica) de 1790 aplicaba el sistema kantiano a la Estética y la teleología.

# TEORÍA DEL CONOCIMIENTO

## PLANTEAMIENTO INICIAL

- **Qué podemos conocer** a través de nuestras facultades cognitivas la **Sensibilidad**, el **Entendimiento** y la **Razón**.
- Kant en la **Crítica de la Razón Pura** somete a juicio (**crítica** viene del griego "*krino*"= **juzgar**) a la razón en su estado *puro*.  
Un juicio en que la razón se juzga a sí misma y hace de **juez** y **reo** al mismo tiempo.
- Concluirá señalando que **nuestros conocimientos científicos son limitados** y que la razón ha pretendido solucionar las cuestiones metafísicas como si fuesen científicas.
- Pero ¿por qué las **Matemáticas** y la **Física** son ciencias y la **Metafísica** no lo es?



¿Qué condiciones se dan en las Matemáticas y en la Física para ser ciencias, que la Metafísica no cumple?

# TEORÍA DE LOS JUICIOS

- Las ciencias físico matemáticas se componen de juicios.

Juicio es un predicado (P) que afirma o niega algo de un sujeto (S)

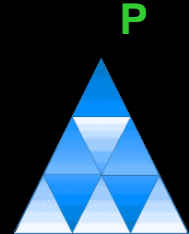
Los juicios a los que se refiere la ciencia no son las vivencias psicológicas de un sujeto (subjetivos), sino algo que sucede en la realidad (**objetivos**) y comportan **verdad** o **error**.

- Según Kant los **juicios** pueden ser *analíticos* y *sintéticos*.

## JUICIO ANALÍTICO

- El sujeto contiene formalmente al predicado: Ej.: El triángulo tiene tres ángulos

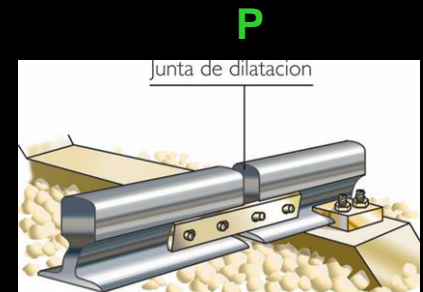
- Es un juicio en el que el **S** y el **P** son **idénticos**, una tautología
- Se fundamentan en el principio de identidad
- Es verdadero, universal y necesario
- Es **a priori**, no tiene su origen en la experiencia.



## JUICIO SINTÉTICO

- El sujeto no contiene formalmente al predicado. Ej.: El calor dilata los cuerpos

- Es verdadero porque se fundamenta en la experiencia sensible (*aquí*, en un espacio y *ahora*, en un tiempo).
- Es **a posteriori**
- Es particular, valen *aquí* y *ahora*. Pero podría ocurrir que el calor en vez de dilatar los cuerpos los contrajera.



## ¿Qué juicios son objeto del conocimiento físico-matemático?

- No pueden ser los *juicios analíticos*, pues no aumentaría el conocimiento. Son tautológicos, es siempre lo mismo con otras palabras.
- Tampoco los *juicios sintéticos*, pues aunque se basan en experiencias concretas, no siempre son válidos en todo tiempo y lugar.
- Por tanto, tienen que ser los

### JUICIOS SINTÉTICOS A PRIORI

→ *Sintéticos*: se fundamentan en la experiencia. Añaden conocimiento.

→ *A priori*: son universales y necesarios.

Ej.: La línea recta es la distancia más corta entre dos puntos en el espacio.

S

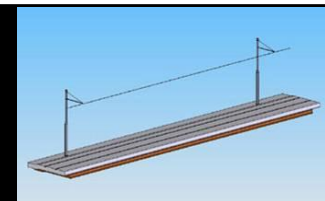
P

- El S no contiene al P.

El concepto de *corto* no está incluido en el concepto de recto.

- Es además una intuición evidente, *a priori*.

¿Quién considera necesario medir con un metro la línea recta para ver si es la distancia más corta entre dos puntos en el espacio?





Pero ¿No es una **contradicción** que un juicio sea **sintético** (obtenido en la experiencia) **y** al mismo tiempo **a priori** (obtenido fuera de la experiencia)?

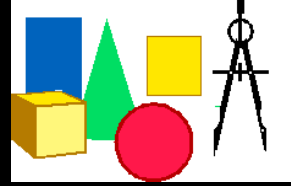
Para responder esta pregunta Kant escribe la **Crítica de la Razón Pura**, que comprende tres partes, que abarcarían la totalidad del saber:

- **Estética trascendental**: ¿Cómo son posibles los *juicios sintéticos a priori* en las **Matemáticas**?
- **Analítica trascendental**: ¿Cómo son posibles los *juicios sintéticos a priori* en la **Física**?
- **Dialéctica trascendental**: ¿Cómo son posibles los *juicios sintéticos a priori* en la **Metafísica**? (En este caso Kant dirá que no es posible, no son científicos).





¿Cómo son posibles los *juicios sintéticos a priori* en las **Matemáticas**?



## ESTÉTICA TRASCENDENTAL

- **ESTÉTICA** proviene del término griego “*aisthesis*” que significa *sentir*
  - La **SENSIBILIDAD** es la facultad que nos permite sentir, percibir, de tener sensaciones
  - Pero para **percibir** los objetos son necesarias dos condiciones: el **espacio** y el **tiempo**
- **TRASCENDENTAL**, proviene del verbo latino “*transcendo*”, “*pasar de un lado a otro*”
  - El sujeto al conocer trasciende, actúa sobre las impresiones externas unificándolas espacial y temporalmente para que puedan ser conocidas

### ESPACIO Y TIEMPO

Son *intuiciones o formas puras a priori* de percibir

- ✓ **Intuiciones:** La mente los capta de modo inmediato
- ✓ **Puras:** Sin contenido empírico
- ✓ **Formas:** No son datos empíricos (materia), sino estructuras o formas a través de las cuales el sujeto recibe las impresiones (la materia)
- ✓ **A priori:** Están en el sujeto antes de cualquier percepción concreta. Al igual que se necesitan ojos para ver, se necesitan espacio y tiempo para tener sensaciones, percepciones

El sujeto conoce así los **fenómenos**, no las cosas en sí mismas o **noúmenos**. Es decir, conoce las sensaciones (impresiones), unificadas y ordenadas a través del espacio y del tiempo

# LOS JUICIOS DE LAS MATEMÁTICAS SON CIENTÍFICOS PORQUE SON *JUICIOS SINTÉTICOS A PRIORI*

- Son *sintéticos*: se basan en la experiencia.
- Son *a priori*: también están fuera de la experiencia.
  - ✓ La *geometría* se construye a través del *espacio*: figuras, círculos, esferas, etc.
  - ✓ La *aritmética* se construye a través de la *sucesión temporal*: 1, 2, 3..., sumar, restar, multiplicar, dividir...
  - ✓ Los teoremas, aunque se construyen independientemente de la experiencia, tienen valor en el mundo de la *experiencia*, de los fenómenos.



Pero *¿cómo conocer* no ya las figuras que pueden tener las cosas, sino las *leyes efectivas* y reales *que rigen esos fenómenos*?

*¿Cómo son posibles los juicios sintéticos a priori en la Física?*



## ➤ ¿Cómo son posibles los *juicios sintéticos a priori* en la Física?

### ANALÍTICA TRASCENDENTAL

La mente humana percibe y trata de comprender lo percibido, entender su significado.

**El ENTENDIMIENTO** es la facultad de hacer inteligibles y juzgar los objetos empíricos.

Por ejemplo: ¿Qué es esto? *Este objeto es un bolígrafo*

**Los juicios** determinan y ponen, por tanto, la realidad.

### LAS CATEGORÍAS

- Son las diversas formas de determinar la realidad a través de los juicios
  - Son **formas puras a priori** del concebir. Son **universales** y **necesarias**.
  - Son como **hilos conductores** que pone el sujeto para unificar y ordenar los fenómenos.
  - Las pone el sujeto pensante, independientemente de la experiencia
- ❑ **Efecto** y **causa**, son conceptos puros. No proceden de la experiencia, pero se aplican a ella para hacerla comprensible.

Ej.: "**Todo efecto tiene una causa**". Es una experiencia universal y necesaria.

Por tanto, los **juicios de la Física**, son científicos porque son **juicios sintéticos a priori**.

Tabla de los juicios		Categorías	Ejemplos
1. Cantidad	Universales Particulares Singulares	Totalidad Pluralidad Unidad	<i>Todos los hombres son racionales</i> <i>Algunos hombres son rubios</i> <i>Pedro es europeo</i>
2. Cualidad	Afirmativos Negativos Infinitos	Realidad Irrealidad Limitación	<i>El hombre (realmente) es mortal</i> <i>El hombre no es invertebrado</i> <i>El espacio es inmenso</i>
3. Relación	Categoricos Hipotéticos Disyuntivos	Substancia-Accidente Causa-efecto Acción-Pasión	<i>El triángulo es un polígono de tres lados</i> <i>Si hace calor aumenta la temperatura</i> <i>El mundo es eterno o temporal</i>
4. Modalidad	Problemático Asertóricos Apodícticos	Posibilidad Existencia Necesidad	<i>El mundo es eterno</i> <i>Los italianos habitan en el sur de Europa</i> <i>Los números pares son divisibles</i>

- Estas leyes sólo tienen valor para el mundo fenoménico de las ciencias naturales
- **¿Qué son los *noúmenos*?** Las cosas en sí mismas. Algo absolutamente desconocido.
- Sin embargo, desde Parménides, Platón, Aristóteles, etc., **la Metafísica** anhela conocer las cosas en sí mismas, los ***noúmenos*** ; pretende conocer el alma humana, el universo, Dios.



**¿Es esto posible?**



- ¿Cómo son posibles los *juicios sintéticos a priori* en la **Metafísica**?  
¿Es posible la Metafísica como ciencia?

La respuesta será negativa.

- La Metafísica **trata de conocer lo incognoscible**, los *noúmenos*.
  - El conocimiento sólo alcanza los *fenómenos*.



## DIALÉCTICA TRASCENDENTAL

- ❖ La **RAZÓN** es la facultad de establecer también **uniones** y **síntesis** de unos juicios con otros y formar los razonamientos.
  - ✓ **Uso lógico:** Dichas **uniones** son **legítimas** cuando se realizan sobre material dado en la experiencia.
  - ✓ **Uso puro:** Las **uniones** son **ilegítimas** cuando se salen de los límites de la experiencia y realiza no sólo síntesis de las cosas sino **síntesis de la síntesis** hasta llegar a **unidades** que intentan comprender absolutamente la **totalidad de lo sintetizable**.
- ❖ La **metafísica** cae así en una *ilusión trascendental*. Pretende ilegítimamente que sus *síntesis* o *ideas*, no son sólo objetos mentales sino entidades reales (platonismo)



## Las ideas o síntesis falsas: El *Alma* o Yo Pensante, el *Mundo* y *Dios*

### ➤ Alma o Yo Pensante

- Es la síntesis total de todos los fenómenos psíquicos.
- Pero el Alma no está dentro de un espacio y tiempo
- El Yo y el Alma no tienen percepción sensible. Son sólo una idea.


### ➤ El Mundo

- Pero el Mundo o Universo es también una idea que tampoco está en la experiencia sensible.
- Es la síntesis total de todos los fenómenos de la naturaleza.

### ➤ Dios

- Es la síntesis total de los fenómenos psíquicos y físicos, tampoco es perceptible.
- Dios es una Idea y esta no se encuentra en la experiencia sensible.

Los juicios de la Metafísica no son científicos, no son *sintéticos a priori*.



No podemos saber nada de lo que se encuentra del otro lado de la valla, pues no podemos trascender la valla.

Así es. Pero podemos postular que tras la valla existe Perro, el Can Todopoderoso.



## Si la Metafísica no es ciencia, entonces ¿no sirve para nada?



- **Sí.** Las ideas elaboradas por la razón pueden servir como modelo ideal para la vida humana en el campo de la ética, la estética y la política.

### LA ÉTICA DEL DEBER

Kant en la *Fundamentación de la metafísica de las costumbres* (1785) y en la *Crítica de la razón práctica* (1788), intenta contestar la pregunta:

*¿Qué debo hacer? ¿Cómo debo obrar?*

#### ❖ Funciones de la razón:

- Cognoscitiva: *razón pura o especulativa*
- Práctica: *razón práctica o moral.*

#### ❖ La finalidad de la ética:

- Descubrir las condiciones del ideal moral (*ética formal*).





## EL IMPERATIVO CATEGÓRICO



- Según Kant la moral se fundamenta en **leyes o imperativos categóricos**.
- La moral no se puede fundamentar en **imperativos hipotéticos**:
  - ✓ Implican el deber sólo si previamente hemos aceptado la **condición**  
Ej.: "*Si quieres alcanzar la vida eterna, pórtate bien*".  
"*Si quieres aprobar entonces estudia*".  
Pero ¿y si no quiero alcanzar la vida eterna, o no quiero aprobar?  
Entonces este tipo de órdenes no sirven
  - ✓ Son **heterónomos**: La norma viene impuesta desde fuera.
  - ✓ **No son objetivos**, no valen siempre en todo tiempo y lugar. Dependen de circunstancias, de las diferentes morales, etc.
- La moral se tiene que fundamentar en **imperativos categóricos**. Estos son
  - ✓ **A priori**: anteriores a cualquier experiencia.
  - ✓ **Objetivos**: porque se trata de una norma universal y necesaria para todos los hombres.

## La moral formal kantiana

- La mayoría de las éticas anteriores a Kant eran **éticas materiales**:
  - Se mueven por una finalidad y para eso reclaman unos medios.
- Kant propone una **moral formal**, fundamentada en "*el deber por deber*", independientemente de su finalidad de premio o castigo.
- La moralidad de los actos no está en función del **fin**, ni de los **medios**, sino de la **intención** o **móvil** que los determina.

Ej.: Un estudiante no actuará con voluntad pura o buena cuando: "*estudia para obtener un título*" (*ética de bienes*), o "*estudia porque es una acción encomiable*" (*ética de los medios*), sino cuando "*estudia porque este es su deber*" (*ética de las intenciones*).
- Kant estableció diferentes formulaciones del **imperativo categórico**. Entre otras:

*Obra de tal modo que la máxima de tu voluntad pueda valer como norma de legislación universal*

# LOS POSTULADOS DE LA RAZÓN PRÁCTICA

- **Postulados:** Enunciados o proposiciones que se consideran verdaderas sin demostración.
- La conciencia del deber exige las siguientes **condiciones o postulados:**
  - **1. La libertad**
    - ✓ Sólo es posible a través de un alma humana que sobreviva a la muerte
  - **2. La inmortalidad del alma**
    - ✓ El deber moral es un *imperativo categórico*
    - ✓ Pero la obligación de realizar el bien de modo absoluto jamás se podrá conseguir en esta vida.
    - ✓ La voluntad humana ha de ser plenamente libre para poder actuar. No tendría sentido decir "*haz esto*", cuando es lo único que se puede hacer.
  - **3. Dios**
    - ✓ El cumplimiento del orden moral exige la conformidad entre *lo que es y lo que debe ser*
    - ✓ Sólo en Dios ambos órdenes, el real y el ideal, coinciden plenamente y, por tanto, sólo Él puede garantizar el objetivo último de la moral.

## LA RELIGIÓN

- **Kant rechaza toda religión positiva o la *positividad de la religión*, es decir, la religión basada en dogmas y ritos mantenidos por la autoridad de una tradición o iglesia institucionalizada.**
- **La religión debe someterse a los límites de la mera razón.**
  - ✓ **La posibilidad o imposibilidad de los milagros, de la gracia divina, etc., no puede ser demostrada.**
  - ✓ **Los únicos dogmas son los imperativos categóricos, órdenes del mismo Dios.**
- **La religión se asienta en la moral, su misión es salvaguardar y apoyar la moral.**

GRACIAS

