

10 | Visitantes de la Antigüedad



 NATIONAL
GEOGRAPHIC



ClarínX

GRANDES ENIGMAS
DE LA HUMANIDAD

Visitantes **de la Antigüedad**



GRANDES **ENIGMAS**
DE LA HUMANIDAD



La ficción de los antiguos astronautas

La imagen es evocadora. Según la hipótesis de los astronautas de la Antigüedad, hace miles, decenas de miles, incluso millones de años, nuestros ancestros dirigieron la mirada hacia el cielo y fueron testigos de la llegada de una nave espacial que transportaba a los alienígenas en su visita a la Tierra. Habría sido un acontecimiento trascendental en la historia de nuestro planeta y de nuestra especie. Esos alienígenas trajeron los saludos que nos transmitían desde su mundo y, más aún, compartieron con los terrícolas primitivos sus ideas, invenciones e, incluso, su ADN, dando lugar a unas criaturas híbri-

das, mezcla de los visitantes y los nativos de nuestro planeta. Hasta hoy, nuestras culturas, y tal vez incluso nuestro genoma, son el testimonio del enorme impacto que tales visitas tuvieron en la humanidad.

Realmente es evocador. Sin duda. Pero no es más que una ficción. La hipótesis de los antiguos astronautas es una explicación imaginativa, especulativa y, en última instancia, pseudocientífica sobre el origen de la humanidad. Carece totalmente de cualquier prueba que la demuestre. Los libros, las películas y los documentales que sostienen que unos antiguos visitantes extraterrestres se aparearon con nuestros ancestros e inspiraron el desarrollo de las primeras civilizaciones, como la de los mayas, la del antiguo Egipto, la mesopo-

támica o la inca, parten de una supuesta falta de inteligencia de los antiguos seres humanos y, me temo, de quien da crédito a tales afirmaciones.

La arqueología consiste en el estudio de las formas de vida de los tiempos antiguos a través de la recuperación de los objetos materiales desechados, perdidos o simplemente legados por las personas del pasado. ¿Dejaron esos supuestos antiguos visitantes extraterrestres algún vestigio de sus enseres que pudiera ser hallado por los arqueólogos de hoy en día? La respuesta es un rotundo no. Los arqueólogos no han hallado piezas de platos voladores escondidas en las pirámides de Egipto, ni existen aparatos de comunicación desechados o alijos de armas enterrados en las tumbas de los faraones o escondidos en templos prehistóricos. ¿Es posible que los extraterrestres fueran tan cuidadosos con su cultura material que nunca arrojaron, perdieron o tiraron un solo objeto? No es probable. Existe una explicación mucho más sencilla y plausible para la falta absoluta de cualquier prueba clara que confirme su presencia: nunca estuvieron aquí.

La mayoría de las pruebas esgrimidas por los defensores de la hipótesis de los antiguos visitantes consisten en algunos objetos y monumentos muy sofisticados hallados en determinados yacimientos arqueológicos. Su razonamiento es que eran elementos demasiado avanzados, elaborados o complejos para haber sido el

producto de la simple imaginación, inteligencia y potencia muscular humanas. Pero eso es un absurdo insultante. De hecho, no es necesario suponer la presencia en la Tierra de unos seres alienígenas muy avanzados para explicar los logros de nuestros antepasados. Nuestros ancestros eran capaces de desarrollar lo que los vestigios arqueológicos muestran: una arquitectura refinada y monumental, calendarios, matemáticas, metalurgia, lenguaje escrito y complejos sistemas agrícolas.

No existió un "Cuerpo de Paz" extraterrestre que situó a la humanidad en la senda hacia la civilización. Hoy en día, una ciencia arqueológica rica y emocionante arroja luz de forma concienzuda sobre las historias de los antiguos habitantes de la Mesopotamia, los mayas, los egipcios, los aztecas, los incas, los pobladores del valle del Indo y todos los demás. Son historias repletas de personajes históricos identificables (y completamente humanos) que libraron batallas, planificaron ciudades, excavaron canales, construyeron enormes monumentos y crearon civilizaciones. Las aseveraciones de que nuestros ancestros fueron visitados, inspirados o aleccionados por unos E. T. de épocas antiguas no son más que fabulaciones trilladas e innecesarias.

Kenneth Feder

Profesor de Antropología en la Universidad Central Estatal de Connecticut, es autor de los libros *Fraudes, mitos y misterios* y *Encyclopedia of Dubious Archaeology: From Atlantis to the Wolam Olum*.

Página
06

Introducción

Página
18

¿Nos visitaron extraterrestres en el pasado?

Del billón de estrellas que componen el Universo, sólo conocemos una...



Página
22

¿Construyeron los alienígenas las pirámides?

Los arqueólogos coinciden en que las pirámides, tanto las egipcias como...



Página
24

¿Quién es el Niño de las estrellas?


Lloyd Pye, investigador de temas paranormales, está convencido de que existe una prueba irrefutable...



¿Dejaron antiguas pistas de aterrizaje?

Pasaron inadvertidas durante siglos hasta que, durante la década de 1920, los pilotos que...

Página
28



¿Son nuestros dioses seres extraterrestres?

Las antiguas tablillas de arcilla sumerias, los textos védicos...

Página
30



Si aún están aquí, ¿por qué se esconden?

Puede que los extraterrestres visitaran la Tierra en la Antigüedad, o puede que no...

Página
32



Hipótesis alternativas

Página
36

El misterio de los antiguos astronautas

En relativamente muy poco tiempo, los humanos pasaron de vivir en cuevas y vestir pieles a construir pirámides y realizar cálculos matemáticos complejos. Algunos creen que esto no habría sido posible sin la intervención de seres procedentes de otro planeta.

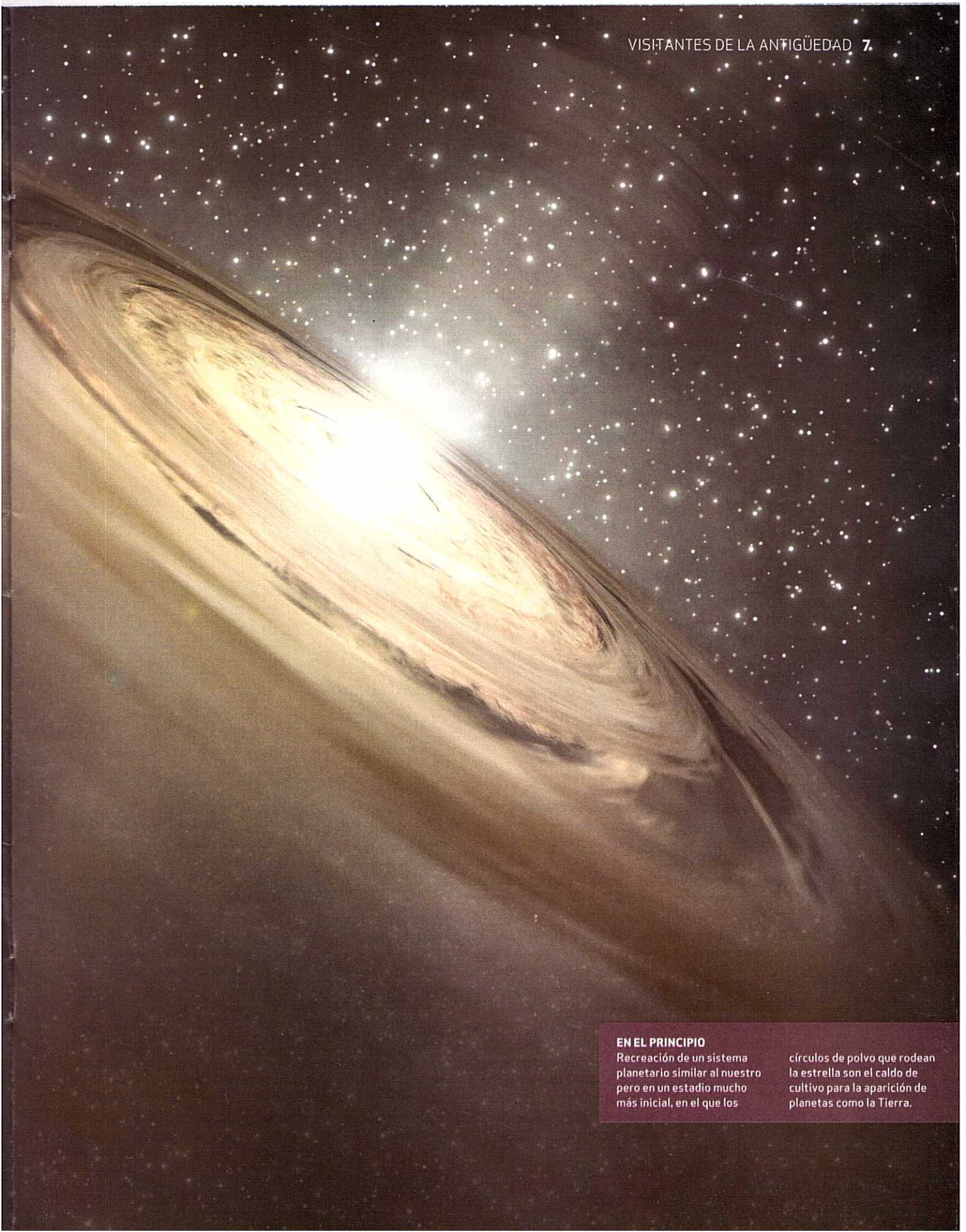
Si se mira con atención el sello sumerio del tercer milenio a. C. bautizado por los arqueólogos como VA/243, se puede ver, entre dos de los personajes, una extraña distribución de esferas. El investigador Zecharia Sitchin, que dedicó buena parte de su vida a traducir las crónicas que esta civilización extraordinaria escribió en tablillas de arcilla, afirma que se trata del sistema solar. "Al pequeño Mercurio le sigue un Venus más grande. A la Tierra, del mismo tamaño que Venus, la acompaña una luna pequeña. A continuación, en dirección contraria a las agujas del reloj, se ve Marte, más pequeño que la Tierra aunque más grande que la Luna o Mercurio", explica Sitchin. Tampoco faltan en la litografía las esferas de Urano, Neptuno y Plutón. Algo sorprendente si se tiene en cuenta que Urano no fue descubierto hasta

1781, y aún entonces su extraña órbita había hecho pensar que estaba influido por otro planeta desconocido; que Neptuno no fue divisado físicamente hasta 1846 por el astrónomo alemán Johann Galle, a partir de los cálculos del matemático francés Urbain Le Verrier, quien tardó más de un año en fijar su posición, y que de Plutón, aún más lejano, no hubo noticias sino hasta 1930.

UN PLANETA "OCULTO"

Sin embargo, los sumerios, que habitaron el sur del actual Irak hace 6.000 años, ya conocían todos esos planetas y, según la traducción que Sitchin hizo de las tablillas de arcilla, también sabían del color azul verdoso de Neptuno, de su textura acuosa y de las "manchas de vegetación cenagosa" que constataron, miles de años más tarde, las fotografías realizadas por el *Voyager 2* en agosto de 1989. ¿Cómo podían conocer los

sumerios las características de un planeta que está a más de 4.500 millones de kilómetros? Por si todo esto fuera poco, Sitchin encontró aún más misterios en el sello VA/243. Plutón no estaba en el lugar en el que lo ubican los astrónomos actuales, al final del sistema solar, sino entre Saturno y Urano. La razón de este cambio de situación se hallaría en otro planeta, reflejado también por el artista que elaboró el sello, que habría influido en la órbita de Plutón hasta colocarlo en su posición actual. Los sumerios llamaban a este cuerpo celeste Nibiru o "planeta 12" (porque contaban también como planetas la Luna y el Sol). Según Sitchin, algunas fuentes indican que el planeta tarda 3.600 años en completar una órbita en forma de elipse muy cerrada, por lo que, en estos momentos, el planeta estaría muy lejos del alcance de nuestros telescopios más potentes y por eso no podríamos verlo, algo que la comunidad científica,



EN EL PRINCIPIO

Recreación de un sistema planetario similar al nuestro pero en un estadio mucho más inicial, en el que los

círculos de polvo que rodean la estrella son el caldo de cultivo para la aparición de planetas como la Tierra.

sin embargo, niega tajantemente.

Nibiru, por otra parte y siempre según Sitchin, habría estado directamente implicado en la formación de la Tierra. En un momento determinado, Nibiru habría chocado contra un planeta llamado Tiamet, dando lugar a lo que hoy conocemos como cinturón de asteroides, una región del sistema solar que está entre Júpiter y Saturno, y también a la formación del planeta Tierra, desgajado de Tiamet.

Los cosmólogos actuales manejan otra versión, la que dice que el Universo se formó hace entre 15.000 a 20.000 millones de años como consecuencia de una gran explosión, lo que hoy conocemos como Big Bang. Según estos estudios, el sistema solar y la propia Tierra se formaron hace unos 4.600 millones de años a consecuencia de la contracción gravitatoria de una nebulosa.

LOS VISITANTES

Sin embargo, la teoría de los sumerios defendida por Sitchin, aunque estrambótica para muchos, da que pensar. Sobre todo porque incluye algunos postulados astronómicos que hoy están confirmados. ¿Quién pudo habérselos transmitido a los escribas de la época?

Aquí la cosa se complica todavía un poco más. Según Sitchin, Neil Freer, Robert Bauval y otros estudiosos de textos antiguos, algunos habitantes de Nibiru se instalaron en la Tierra y transmitieron sus conocimientos a la raza humana, empezando por los

sumerios. Así se explicaría la eclosión de una civilización que inventó el primer alfabeto y la escritura –de tipo cuneiforme y difícil de entender para los pueblos que luego habitaron la región–, que desarrolló nuevos métodos de riego y cultivo, y que se manejaba ágilmente con las matemáticas o la astronomía. Los textos sumerios llaman *anunnaki* a un grupo de dioses de su cosmogonía. Según los historiadores, la palabra significa “los de sangre real”, pero Sitchin y otros estudiosos como él defienden que el auténtico significado del tér-

SELLO SUMERIO

Estampación del sello sumerio VA/243, en el que Sitchin basó su teoría sobre la existencia de un duodécimo planeta, y representación del sistema solar (arriba) tal como lo ha establecido la ciencia hoy.

¿EXTRATERRESTRE?

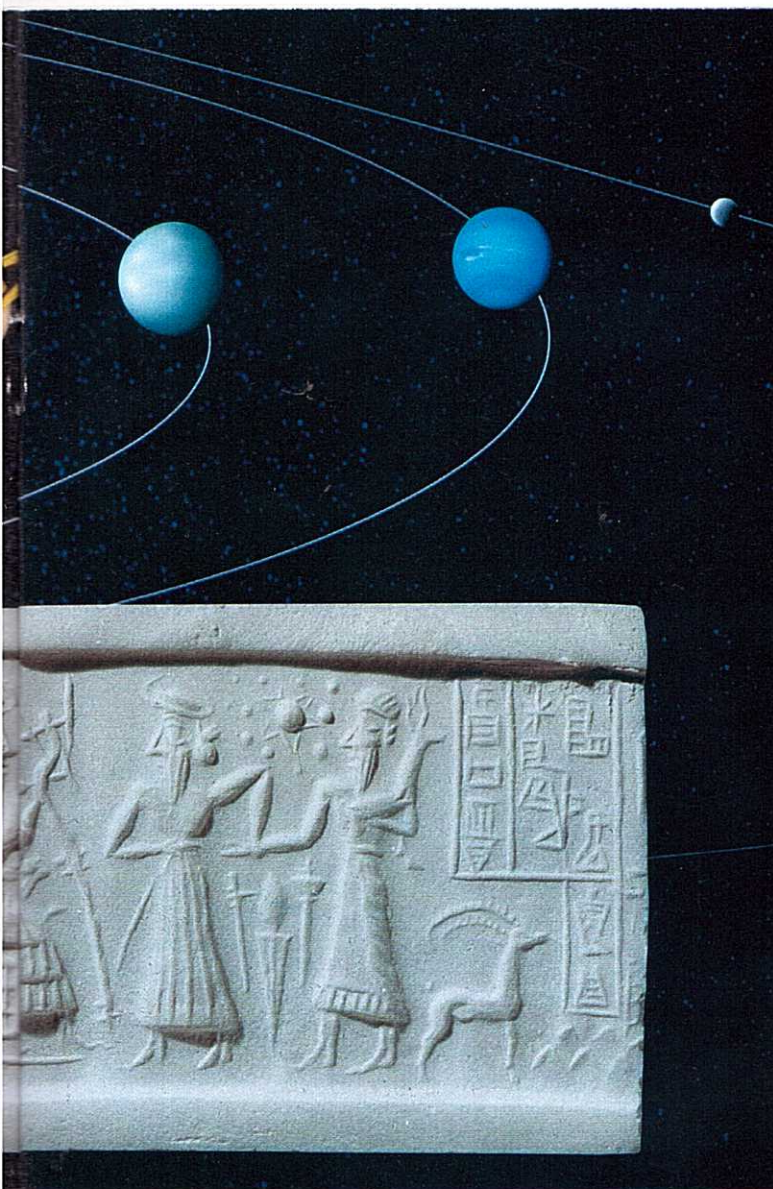
Estatuilla sumeria de rasgos reptilianos. Muchos sostienen que los extraterrestres que visitaron la Tierra tenían características de reptil, y que este tipo de figurita los representa.

mino es “los que llegaron del cielo”. Sitchin los llama también *nephilim*. Aunque han sido emparentados con los reptiles, podían tener apariencia humana. Medían más de dos metros y medio, sus cuerpos eran musculosos y bien proporcionados, y eran extraordinariamente longevos.

¿QUÉ BUSCABAN?

La interpretación de la cosmogonía sumeria que hace la historia oficial es, con algunas variaciones en los nombres según las versiones, la siguiente. Anu era el dios del cielo e hijo del dios primigenio





mesopotámico Anshar y de la diosa Kishar. De su unión con Nannu nació Enki, genio del agua fecunda, y de su unión con Ki nació Enlil, dios de los hombres, del aire y del viento. Anu, Enki y Enlil formaban la llamada Tríada sumeria de dioses principales. Los hijos y seguidores de Anu se llaman *anunna* o *anunnaki*.

Sin embargo, los defensores de la teoría extraterrestre lo explican de otra forma. También aquí hay varias versiones, pero, a grandes rasgos, vienen a decir que, en realidad, los *anunnaki* eran alienígenas que visitaron la Tierra por primera

vez hace unos 450.000 años, según algunos en busca de oro para detener el cambio climático que se estaba produciendo en su planeta (ciertas moléculas de su atmósfera, que contenían oro, eran las encargadas de retener la luz y el calor generado por el núcleo de su planeta).

David Radius Hudson, en una nueva vuelta de tuerca que también tiene sus adeptos, opina que lo que buscaban los extraterrestres era ORME, esto es: ocho elementos preciosos –oro, plata, platino, osmio, iridio, rodio, paladio y rutenio– que, bien combinados e ingeri-

dos de determinada manera, conferirían poderes extrasensoriales. Hudson sostiene que el ORME, que acabaría inspirando las investigaciones de los alquimistas en la Edad Media, podría servir para ser telépata, levitar, estar en dos lugares a la vez, proyectar los propios pensamientos en la mente de otro, curar mediante la imposición de manos o resucitar después de tres días. En la práctica, se trataba de la pócima mágica para convertirse en un dios. Y los *anunnaki* fueron, de hecho, tratados como tales por los sumerios.







La interpretación cosmogó-

nica de esta teoría sería la siguiente: los hermanastros y rivales extraterrestres Enki y Enlil llegaron a la Tierra y se repartieron el dominio del planeta y las labores de explotación minera, algo que debía de ser bastante fatigoso. “Cuando los dioses parecidos a los hombres soportaban el trabajo y sufrían el duro esfuerzo, el afán de los dioses fue grande. El trabajo era pesado, el cansancio era mucho”, confirma una de las tabillas de arcilla sumerias. Para hacerlo más fácil, Enki propuso crear un trabajador primitivo: un esclavo humano.

Las huellas alienígenas

La Tierra está salpicada de enigmas históricos, construcciones extraordinarias y muestras de tecnología inexplicable para su época. Algunas personas creen que todo ello es obra del paso de los alienígenas por nuestro planeta y que, sin los conocimientos y herramientas que ellos aportaron, el mundo sería distinto.

REFERENCIAS

-  Grandes pirámides
-  Construcciones gigantescas
-  Señales inexplicables (posibles pistas de aterrizaje)
-  Observatorio astronómico
-  Imágenes de paleovisitantes
-  Tecnología extraordinaria

Palenque

En el relieve de la losa que cubre la tumba del rey Pacal, en el templo de las Inscripciones, muchos ven un astronauta de la Antigüedad.



Tikal

Un extraño conjunto de edificaciones en medio de la selva guatemalteca, que alberga un gran número de representaciones de seres alados.



Isla de Pascua

Las colosales esculturas antropomórficas conocidas como moáis parecen obra de seres de otro planeta.



Nazca

Los gigantescos geoglifos de la llanura peruana de Nazca han sido interpretados como un gran aeropuerto interest espacial.



1 Límite del lecho y subsuelo
2 Límite exterior del río de la Plata
3 Límite lateral marítimo argentino-uruguayo

Océano
Pacífico

Océano
Atlántico

enigmas

¿Construyeron gigantes y magos la ciudad de Tiahuanaco?

Cuando los españoles llegaron por primera vez a Tiahuanaco, cerca de Nazca, preguntaron a los indígenas por los grandes bloques de andesita y piedra arenisca con que estaban hechas todas las construcciones. La ciudad, les contestaron, había sido obra de unos gigantes y un mago que hacía volar las piedras con una trompeta. Los historiadores creen que, en realidad, se usaron cuerdas y tablas, y que se aprovechó el movimiento del agua del cercano lago Titicaca.



Stonehenge

Los imponentes círculos de piedras forman uno de los conjuntos megalíticos más impresionantes y misteriosos del mundo.



Derinkuyu

Una ciudad subterránea de hasta 20 niveles de profundidad y con una capacidad para 10.000 personas, que ya existía en el siglo VIII a. C.



Giza

La perfecta simetría y el paralelismo con constelaciones solares de las pirámides siempre ha parecido de otro mundo.



Dendera

Algunos bajorrelieves del templo de Hathor parecen indicar que los antiguos egipcios conocían la electricidad y su uso para la iluminación.



EL POSIBLE LEGADO EXTRATERRESTRE

- | | | |
|--|---|--|
| 1 Líneas de Nazca. Perú. | 6 Templo de las Inscripciones de Palenque. México. | 10 Cuevas de Tassili n'Ajjer. Argelia. |
| 2 Ciudad de Tiahuanaco. Perú. | 7 Complejo arqueológico Fuerte de Samaipata. Bolivia. | 11 Monolitos de Stonehenge. Reino Unido. |
| 3 Moáis de la isla de Pascua. Chile. | 8 Pirámide de Jufu en Giza. Egipto. | 12 Alineamientos de Carnac. Francia. |
| 4 Teotihuacan, ciudad de los dioses. México. | 9 Templo de Dendera dedicado a Hathor. Egipto. | 13 Estrellas de Chartres. Francia. |
| 5 Ciudad maya de Tikal. Guatemala. | | 14 Ciudad subterránea de Derinkuyu. Turquía. |
| | | 15 Pirámides del monte Baigong. China. |

Con la ayuda de su hermanastra Ninki, también llamada Ninhursag, combinaron su propio ADN con el del *Homo erectus* mediante experimentos genéticos, dando lugar al primer *Homo sapiens*, al que llamaron *Lulu*.

LA RAZA HUMANA

La producción de esclavos *lulus* pasó a ser responsabilidad de 14 diosas de la fecundidad, ya que los híbridos entre terráneos y extraterrestres no habían sido preparados para procrear. A demanda de las diosas, posiblemente saturadas de trabajo, Enki y Ninki modificaron la estructura genética de los *lulus* para que se reprodujeran solos. Así crearon al *adama*. La coincidencia con Adán no es casual, ya que los semitas convivieron durante mucho tiempo con los sumerios y parece evidente que usaron sus textos como referencia para redactar algunos textos bíblicos. Sitchin, un hombre erudito que dominaba el hebreo antiguo y moderno, y también el sumerio, estudió de manera minuciosa estos paralelismos. Enki y Ninki no informaron a Enlil del cambio. Este último se llevó a algunos *lulus* a trabajar a Edin, un lugar paradisíaco donde estaba desarrollando nuevas técnicas agrícolas para aumentar la producción de alimentos y donde las diosas parían sin dolor. Cuando Enlil descubrió el cambio de los *adamas*, los expulsó de Edin. El Génesis ubica el Edén en Sumeria, en algún lugar entre el Tigris y el Éufrates. El paralelismo de esta historia con la expulsión de Adán y Eva del paraíso es, pues, más que evidente.

EXPANSIÓN POR LA TIERRA

Los *anunnaki*, sin embargo, no se quedaron en Sumeria. Su búsqueda de oro se extendió a otros lugares del planeta, y los acompañaron los *adamas*, que aquí siguen. Los defensores de la teoría del antiguo astronauta aseguran que los visitantes aportaron a los *adamas* toda una serie de conocimientos que se han perdido en el tiempo y que sólo vamos recuperando parcial y lentamente. El escritor suizo Erich von Däniken, autor en 1968 del ahora ya clásico *Recuerdos del futuro*, fue uno de

los primeros que se dedicó a recopilar las posibles huellas de esos visitantes. Según Sitchin, que cita textos sumerios, los *anunnaki* o *nephilim* regresaron definitivamente a su planeta hace 13.000 años, justo antes del gran diluvio universal. En principio, parece ser que pueden volver cada 3.600 años, cuando la órbita de Nibiru se acerca a nuestro planeta, y que los mayas ya previeron una visita en masa programada para el 23 de diciembre de 2012, justo cuando acaba su calendario.

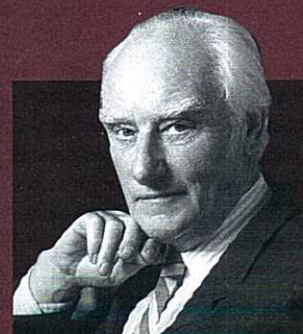
LA HERMANDAD DE LA SERPIENTE

En cualquier caso, algunos piensan que sus herederos más directos están entre nosotros, manejando los hilos en silencio. David Icke y William Bramley son algunos de los autores que han explotado la llamada "teoría de la conspiración". Bramley, por ejemplo, es autor del libro *Los dioses del Edén*, donde narra como el dios-maestro alienígena *anunnaki* Ea fundó la Hermandad de la Serpiente hace 6.000 años. Los primeros iniciados fueron descendientes humanos de los *anunnaki* y los conocimientos sobre cómo manejar el mundo han ido pasando de padres a hijos en un absoluto secreto. A menudo se relaciona la iconografía de serpientes, tan presente en los restos arqueológicos de todo el mundo, con la influencia extraterrestre. Son ejemplos claros los tocados de los faraones egipcios o el mismo dios Quetzalcóatl, cuyo nombre en lengua náhuatl significa "serpiente emplumada". La creencia de que los primeros visitantes compartían varias características con estos reptiles tiene muchos adeptos. Aunque, por el momento, no hay pruebas científicas que la corroboren. Por supuesto, existe la posibilidad de que hace miles de años los extraterrestres visitaran la Tierra, mezclaran su ADN con el de los humanos y les otorgaran con ello la inteligencia suficiente para aprender la tecnología que les enseñarían después. Sin embargo, resulta mucho más probable aún que nuestros antepasados desarrollaran por sí mismos esos logros, aunque algunos estén todavía por explicar.

Kenneth Feder

Licenciado en antropología en 1973 y profesor de la Universidad Central Estatal de Connecticut, Ken Feder está especializado en arqueología de los pueblos primitivos de Nueva Inglaterra y en el análisis de la imagen que la sociedad actual tiene respecto al pasado de la humanidad. Es autor de varios libros críticos de la teoría de los astronautas de la Antigüedad, entre ellos *Fraudes, mitos y misterios*. Su estilo divulgativo, directo y ameno lo ha llevado a aparecer en diversos programas de televisión y a ser expositor del Congreso Mundial de Escépticos.

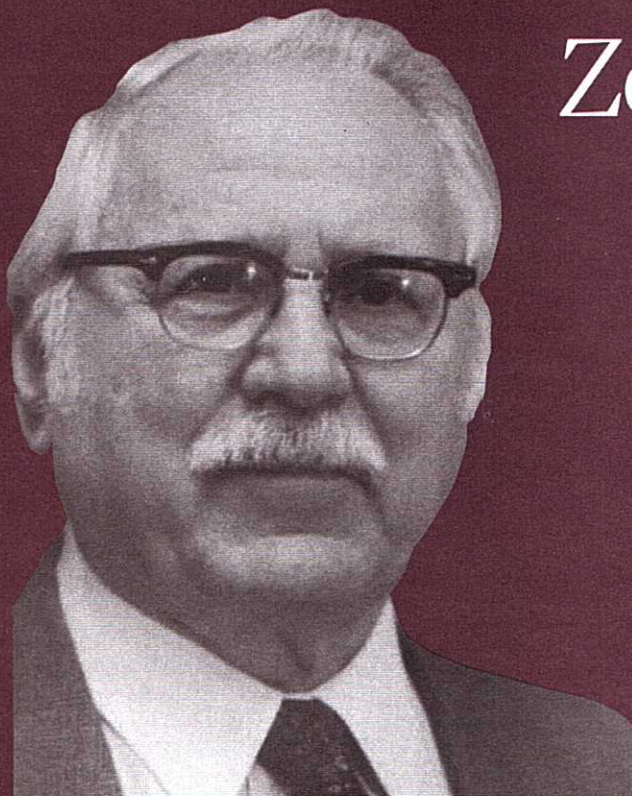
ESCÉPTICO. Feder ha aplicado el principio de la Navaja de Ockham a la arqueología: siempre hay que escoger la explicación más sencilla y la que exige menos supuestos.



Francis Crick
1916-2004

Físico y biólogo británico, en 1962 compartió el Premio Nobel de Medicina con James Watson por el descubrimiento de la estructura molecular del ADN. Años después, Crick llegó a la conclusión de que la esencia química de la vida fue traída deliberadamente a la Tierra por alguna civilización extraterrestre, tal como lo defiende en su libro *Life itself* (1981).

PANSPERMIA. Crick fue uno de los principales defensores de la teoría de la panspermia, según la cual las bacterias y la esencia de la vida están diseminadas por todo el universo y llegaron a la Tierra desde el espacio.



Zecharia Sitchin

Pocas personas de la era moderna dominan el sumerio antiguo como lo hizo el erudito Zecharia Sitchin, nacido en Azerbaiyán, educado en el Mandato Británico de Palestina y fallecido en Estados Unidos. Licenciado en historia económica, tradujo numerosas tablillas de arcilla sumerias que describían el origen de la vida y los primeros años de la civilización. Los documentos sumerios, guardados por los semitas que invadieron

Sumeria, tuvieron una gran influencia en los textos bíblicos. Sitchin, que también dominaba el hebreo antiguo y moderno, comparó unos y otros y se convirtió en uno de los mayores defensores de la teoría del astronauta antiguo, de los extraterrestres llegados a la Tierra procedentes del planeta Nibiru. Es autor de libros como *El Génesis revisado*, *El duodécimo planeta* y una serie de siete volúmenes llamada *Crónicas de la Tierra*, entre otros.

ERUDITO DÍSCOLO. Sus teorías suscitaron mucho debate, pues era una persona muy cultivada. Sin embargo, lo que para otros no eran más que narraciones mitológicas, fueron consideradas por él como pruebas irrefutables del origen extraterrestre de la humanidad.

1920-2010

“Lo más adecuado será que comencemos la búsqueda de respuestas allá donde los acontecimientos empezaron a desplegarse: en los cielos.” Z. S.



Plinio el Viejo
23-79

Escritor y naturalista romano, recogió varios relatos sobre avistamientos de naves voladoras en su *Historia Natural*, una enciclopedia sobre temas diversos. En ella distinguía entre varias formas diferentes de OVNIS. Todos ellos, según Plinio, despedían una luz humosa por su parte inferior:

PIONERO. Escrita antes del 77 d.C., su *Historia Natural* probablemente constituya el testimonio más antiguo sobre OVNIS.

Erich von Däniken

1935

El escritor suizo Erich von Däniken causó un gran revuelo en la década de 1970 con libros como *Recuerdos del futuro*, donde aseguraba que alienígenas con grandes conocimientos habían visitado la Tierra en la Antigüedad. Von Däniken relaciona algunos de los grandes vestigios arqueológicos de la humanidad con estas visitas extraterrestres. Según él, los alienígenas introdujeron importantes adelantos tecnológicos en nuestro planeta, que habrían servido para construir pirámides o para mover grandes bloques de piedra, técnicas que en algunos casos aún no tienen una explicación científica. Escritor prolífico y muy influyente en movimientos como el de la New Age, sus libros se cuentan por *best-sellers*.

INSPIRADOR. Los libros de Von Däniken han sido la inspiración de todo un género editorial nuevo en el que se encuentran obras como *Las crónicas de Girku*, de Anton Parks.



Teotihuacan

A 45 km de México D.F., Teotihuacan es uno de los yacimientos arqueológicos más importantes de la América precolombina, declarado Patrimonio de la Humanidad por la Unesco en 1987. Su nombre en náhuatl significa "Ciudad de los Dioses" y existe la teoría de que esos dioses fueron colonizadores llegados de otros planetas.

Como el sistema solar

Los estudiosos de la arqueoastronáutica señalan que las construcciones más importantes de Teotihuacan forman una disposición paralela al sistema solar y que hay inscripciones en montes cercanos orientadas a la pirámide del Sol.

EVOLUCIÓN DE LA GRAN URBE

Origen	200 a. C.
Máximo esplendor	siglos III y IV
Extensión	22,5 km
Habitantes	150.000
Final	700-800 d. C.

La Ciudadela

Construida hacia 200 a. C. y posible residencia de altos dirigentes, en el interior de sus 160.000 m² había importantes edificios religiosos y un adoratorio central.



Atetelco

En este barrio amurallado sobresalen los murales con temas bélicos.

Calzada de los Muertos

Esta "calle mayor" de la ciudad, de 4 km de longitud y 40 m de anchura, comunicaba la Ciudadela con la plaza de la Luna. En algunas de las construcciones que la jalonaban se han encontrado recubrimientos de mica, un aislante eléctrico, dato que ha sido considerado para sostener las teorías de la extraterrestre.

Pirámide de la Serpiente Emplumada

Fue construida entre 100 y 350 d. C. y su fachada muestra cabezas de serpientes –asociadas a Quetzalcóatl, uno de los principales dioses mesoamericanos al que algunos consideran un extraterrestre reptiliano– y motivos acuáticos e iconos asociados a Tlaloc, el dios del agua.

¿Quiénes fueron realmente los fundadores de la ciudad de Teotihuacan?

enigmas

Hay quien piensa que una ciudad como Teotihuacan no pudo ser construida sin ayuda exterior. Algunas teorías, apoyadas en las numerosas representaciones de serpientes que existen, sostienen que alienígenas de tipo reptiliano fundaron la ciudad para crear una factoría donde procesar oro. Pero los arqueólogos que excavan allí desde hace un siglo, aseguran que en la zona no hay oro y que la ciudad fue gobernada por una estructura política compleja, terrenal, y con gran influencia del estamento religioso.

Palacio de Quetzalpapálotl

Se cree que fue la residencia de un alto dirigente civil o de un supremo sacerdote. Quetzalpapálotl significa "mariposa sagrada" y en este palacio se puede ver representada repetidamente.

Patio de los Jaguares

Construido entre los años 450 y 650 d.C., alberga pinturas murales en las que aparece el felino que le da nombre, así como caracoles y penachos para atraer la lluvia.



Pirámide del Sol

Con 64 m de altura, sobre una base cuadrangular de 250 x 250 m, la imponente pirámide levantada entre el año 1 y el 150 d. C. fue construida sobre una cueva natural donde en épocas anteriores debían realizarse rituales religiosos.

Pirámide de la Luna

Construida entre el año 1 y el 150 d.C. En su interior hay un templo con un talud escalonado y un tablero, y otras estructuras más pequeñas en el exterior.

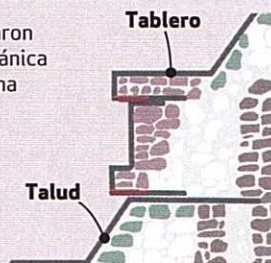
La pirámide de la Luna

Tiene 242 escalones y fue construida en siete etapas. La estructura de talud-tablero visible hoy en día se construyó entre 200 y 450 d. C., sobre una más antigua de perfil similar.

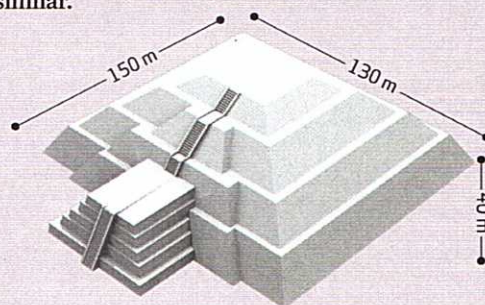
ESTRUCTURA Y MATERIALES

Usaron piedras, adobe y tierra. También emplearon tepetate, un material compuesto de ceniza volcánica y pequeñas piedras compactadas, y concreto, una mezcla de caliza y arcillas.

- Placas de apoyo
- Núcleo de la pirámide
- Acabado con lajas
- Estructura del tablero



DIMENSIONES



Quetzalcóatl

Su nombre en lengua náhuatl significa “serpiente emplumada”, por lo que algunos creen que era un dirigente de los extraterrestres de raza reptiliana que visitaron la Tierra y que aportó conocimientos muy importantes a los mayas, que lo tomaron por un dios.



La serpiente

En muchas culturas antiguas, como la egipcia, la serpiente era objeto de veneración y su imagen se representaba en frescos, esculturas, relieves, etc. En algunos casos podía volar, en otros adoptaba la figura humana, y a menudo se la consideraba fuente de conocimiento. Hay investigadores que asocian estas creencias con la presencia de extraterrestres reptilianos.



SERPIENTE EMLUMADA Detalle de una representación de Quetzalcóatl en Teotihuacan, México.

¿Nos visitaron extraterrestres en el pasado?

Los últimos cálculos dicen que existen un billón de estrellas en el Universo, y sólo una ínfima parte ha sido estudiada por los humanos. Parecería lógico pensar que existe vida inteligente en el espacio y que los alienígenas ya conocen la Tierra.

Del billón de estrellas que componen el Universo, sólo conocemos una mínima parte. No tenemos información sobre todo lo que ha ocurrido desde que se formó, hace unos 20.000 millones de años, ni podemos asegurar que no exista vida inteligente en otros planetas, desarrollada de manera similar o muy distinta a la nuestra. Como tampoco podemos afirmar lo contrario. Por otro lado, los estudios llevados a cabo no nos permiten saber cómo ciertas civilizaciones de la Antigüedad llegaron a alcanzar hitos de perfección tecnológica como, por ejemplo, el llamado "mecanismo de Anticitera", una especie de calculadora mecánica del año 87 a.C., hallada entre los restos de un barco griego en 1902, que fue utilizada para seguir el movimiento de los cuerpos celestes,

y que ofrece una gran precisión. Sus esferas localizaban los astros con exactitud y predecían eclipses lunares y solares. Querer llenar este vacío de información con la teoría del astronauta antiguo puede parecer atrevido, aunque es cierto que quedan aún bastantes enigmas sin resolver. Entre ellos, por ejemplo, los avanzados conocimientos sobre astronomía que tenían muchas civilizaciones antiguas.

PUEBLOS SABIOS

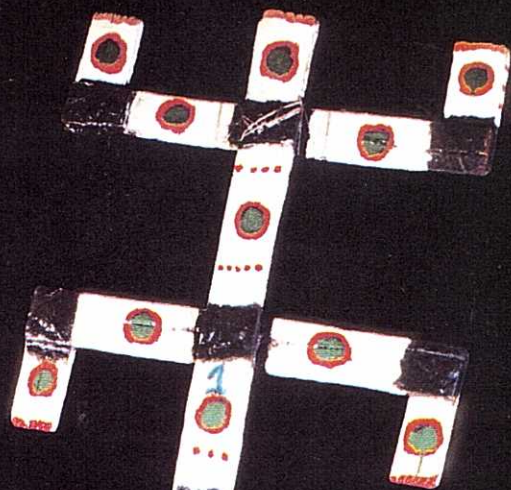
Además de los sumerios, cuyos textos sobre el origen del Universo y los dioses han sido muy difundidos, hay también otros pueblos que se sienten herederos de los visitantes de las estrellas. Los dogón de Mali sostienen que, hacia el año 3000 a.C., recibieron la visita de los nummos, una raza de seres anfibios procedentes del satélite Emme Ya. Ellos les habrían hablado de la estrella Po Tolo, uno de los principales

elementos del folclore dogón actual. La ciencia occidental no confirmó la existencia de esta estrella hasta mediados del siglo XIX: se trata de Sirio B, una enana blanca del tamaño de la Tierra.

Pero hay más. La literatura religiosa india, por ejemplo, narra cómo extraños viajeros llegados de muy lejos enseñaron a los habitantes locales a cultivar el trigo, y, por otro lado, durante los primeros años de la colonización europea de América, en diferentes lugares se repitió una misma escena: los indígenas, al ver la piel blanca de los españoles o ingleses, pensaron que los dioses habían vuelto para ayudarlos. Es posible que no fuera la primera vez que las tribus recibían a viajeros de tez clara, y que aquellos primeros aventureros compartieran con ellos sus conocimientos. Pero si esto es así, ¿de dónde provenían? ¿Del otro lado del mar o de más allá de las estrellas?

Cada 60 años

El *sigui* es la ceremonia más importante de los dogón y simboliza la muerte del primer ancestro. Se celebra cada 60 años y sus festejos pueden durar más de un lustro. *Sigui* es también el nombre que en la cultura dogón recibe la estrella Sirio A que, junto con Sirio B (Po Tolo para los dogón), forma el sistema binario de Sirio, algo que en Occidente no se supo hasta 1862. ¿Cómo pudieron conocer los dogón la existencia de una estrella que es difícilísima de ver incluso con telescopio?



DOGÓN

Miembro de la etnia dogón, de Mali, con una máscara kanaga y uno de los atuendos rituales por los que son famosos.

enigmas

¿Se conocía la electricidad en el siglo I a.C.?

La pila eléctrica no fue oficialmente inventada hasta el año 1800 por el físico italiano Alessandro Volta. Sin embargo, en 1938, en Irak, el arqueólogo Wilhelm König halló 30 vasijas del siglo I a.C. que disponían de dos electrodos capaces de generar electricidad (véase dibujo). Estaban equipadas con unos cilindros de cobre de 26 mm de diámetro por 19 cm de altura, que alojaban una varilla de hierro recubierta de plomo.

¿Podía ser una tecnología transmitida por los extraterrestres a los sumerios, antiguos habitantes del actual Irak? Eso es lo que piensan algunos, aunque científicos especializados consideran que no es tan difícil llegar a este tipo de tecnología, e incluso los hay que niegan que se trate de una batería.



¿Recuerdos del espacio?

Podrían ser creaciones fantásticas de artistas del pasado, pero los arqueólogos han descubierto pinturas y piezas cerámicas que parecen remitir a visitantes del espacio. De una a otra punta de la Tierra, las representaciones de seres semejantes a astronautas son una constante en muchas culturas antiguas.



AVIONES EN ABYDOS

En estos jeroglíficos egipcios hallados en el templo de Abydos se observan lo que, según algunos, son los perfiles de un helicóptero, de una lancha cañonera y de un avión, elementos imposibles para aquella época. Así, el conocimiento de su existencia sólo podía provenir del espacio exterior.

¿ESCAFANDRA O CASCO?

Para algunos esta figura precolumbina es, al igual que otras de temática similar, la clara imagen de un antiguo astronauta, con la escafandra de su traje espacial. Para los historiadores oficiales, sin embargo, se trata de una representación usual en culturas como la azteca, en la que las fauces de un felino o el pico de un águila albergan, a modo de casco ritual, una cabeza humana.



LOS DOGU JAPONESES

Estas sorprendentes figuritas del período Jomon (2000-1500 a.C.) —una de las subdivisiones de la historia de Japón—, han sido consideradas como representaciones de antiguos astronautas vestidos con traje espacial, por la aparatosidad de su atuendo y por los grandes ojos que parecen escafandras, a pesar de que los historiadores las consideren efigies de divinidades femeninas.



Pinturas rupestres

En Europa, África, Mesoamérica, y también en Oceanía, existen muestras de antiguas pinturas rupestres en las que pueden verse seres con enormes cabezas o vestidos de manera extraña, incluso de tamaño muy grande con respecto al resto de las figuras. Muchos han visto en ellos el retrato de antiguos astronautas.



LOS WONDJINA

Así se llaman los dioses aborígenes australianos, representados en estas pinturas cercanas a Raft Point. Destacan la estética futurista y el extraño halo que rodea la cabeza de las figuras.

El astronauta de Nazca

Esta enorme figura antropomórfica grabada en una montaña rocosa, en Nazca, es para Erich von Däniken una prueba de la presencia extraterrestre en la Tierra hace miles de años. Según él, resulta muy claro que no se trata de un ser humano y que la figura lleva en la cabeza un casco de astronauta.

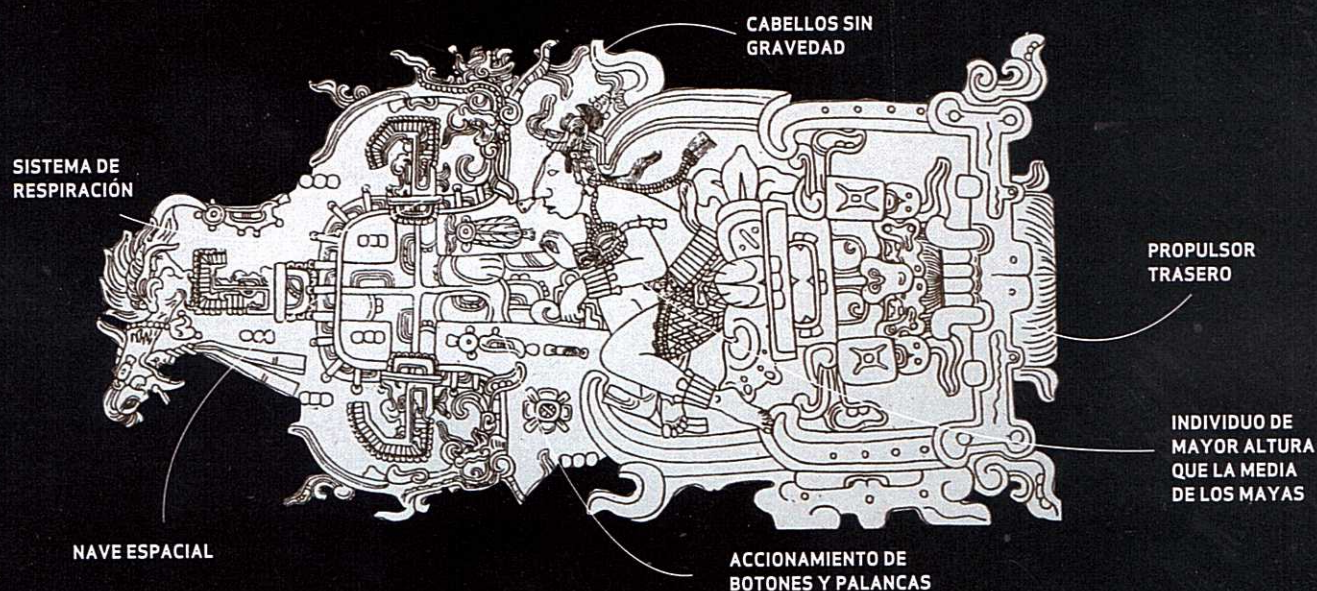
El astronauta de Palenque

En 1949, el arqueólogo mexicano Alberto Ruz Lhuillier exploraba la ciudad maya de Palenque, en Chiapas, cuando encontró la tumba

del rey Pacal. Esta se halla en el interior de una pirámide conocida como el Templo de las Inscripciones, y la litografía de la losa que cubre la

tumba se ha convertido en un argumento para los defensores de la teoría de los visitantes de la Antigüedad, pues ven en ella a un astronauta a los

mandos de su nave voladora. Los historiadores clásicos son más partidarios de considerar el dibujo como una alegoría del tránsito hacia la muerte.



TASSILI
¿Un astronauta con escafandra en las pinturas de la meseta argelina de Tassili? Algunos así lo aseguran.



VAL CAMÓNICA
Algunos petroglifos de este valle de los Alpes italianos parecen representar figuras con escafandra.

¿Construyeron los alienígenas las pirámides?

La precisión con la que están cortadas y colocadas las piedras de las pirámides egipcias y mayas sería encomiable incluso con los métodos actuales. ¿Pudieron hacerlo con solo troncos, cuerdas y la fuerza humana? ¿O recibieron ayuda?

Los arqueólogos coinciden en que las pirámides, tanto las egipcias

como las mayas, fueron concebidas como gigantescos monumentos funerarios en honor de reyes y dioses. Sin embargo, en muchas de ellas no hay cadáveres. La hipótesis más sencilla lleva a pensar que las tumbas fueron saqueadas a lo largo de los siglos. Pero la teoría del astronauta de la Antigüedad prefiere otra interpretación y considera que las pirámides fueron construidas por visitantes alienígenas con finalidades distintas.

Por un lado, algunos criptoarqueólogos consideran que las pirámides de la ciudad maya de Teotihuacan y las de Giza tienen suficientes similitudes como para pensar que el constructor de las primeras conocía la existencia y características de las segundas, algo realmen-

te extraordinario –por no decir imposible– en aquella época.

Por otro lado, las estructuras subterráneas y las placas de recubrimiento de mica de algunas de las cámaras halladas bajo las pirámides de Teotihuacan han alimentado las teorías de quienes aseguran que el complejo maya fue un proyecto extraterrestre concebido para extraer y procesar oro.

EL MISTERIO DE GIZA

En cuanto a las pirámides de Giza, en Egipto, también están rodeadas de enigmas. Entre los años 2600 y 2500 a.C. se levantó allí una supuesta necrópolis dominada por las pirámides de Jufu, Jafra y Menkaura, a las que acompañaban templos, mastabas y toda una ciudad que daba cobijo a obreros, sacerdotes, funcionarios y, posiblemente, también a un gran número de esclavos.

Al parecer, la obra se completó en muy poco tiempo. Pero, aun-

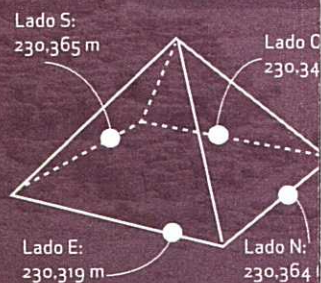
que los edificios egipcios están decorados con numerosos jeroglíficos que proporcionan información sobre la forma de vida de aquella época y en aquel lugar, quedan aún muchos enigmas por resolver sobre los métodos de construcción. Una mayoría de arqueólogos considera que lo más probable es que se emplearan herramientas de cobre para el corte, rampas, trineos y troncos posiblemente procedentes de Europa. Puede ser, también, que los egipcios desarrollaran alguna tecnología capaz de mover piedras de más de dos toneladas que hoy desconocemos. Aún así, algunos prefieren pensar que esas técnicas fueron importadas de otros planetas. Sea como fuere, lo que sí resulta innegable es que tanto en el caso egipcio como en el maya, los constructores de las pirámides tenían notables conocimientos astronómicos que aplicaron en las dimensiones y orientación de estas edificaciones.

PIRÁMIDES DE GIZA

Vista de las pirámides de Giza, las más famosas de Egipto, situadas a unos 20 km de El Cairo.

La enigmática pirámide de Jufu

Las sorprendentes medidas y la perfecta simetría de la pirámide de Jufu (Egipto) han dado pie a todo tipo de especulaciones, incluso se ha aventurado que pudo funcionar como un generador de energía. Considerada una de las siete maravillas del mundo por los griegos, fue uno de los edificios más altos hasta la construcción de los primeros rascacielos del siglo xx. La diferencia entre todas sus caras es mínima, a pesar de que los constructores colocaron más de 2.300.000 bloques de piedra que pesaban en promedio dos toneladas y media cada uno. Por otro lado, la pirámide está alineada con los puntos cardinales, lo que da consistencia a la teoría de que pudo ser usada como observatorio. Otras cifras curiosas: su altura original multiplicada por cien millones es casi la distancia exacta en kilómetros de la Tierra al Sol. Y dividir el área de la base por el doble de su altura da como resultado una aproximación muy cercana al número pi.



Altura original: 146,61 m

¿Quién es el Niño de las estrellas?

¿Un cráneo de hace 900 años puede revelar si una raza extraterrestre mezcló sus genes con los humanos? El escritor de temas paranormales Lloyd Pye y otras personas sustentan esta teoría basada en un hallazgo arqueológico.

Lloyd Pye, investigador de temas paranormales, está convencido de que existe una prueba irrefutable de la existencia de extraterrestres en la Antigüedad: el cráneo del –según él– hijo de una mujer humana y un ser extraterrestre. A diferencia de otros restos enigmáticos, el examen del llamado “Niño de las estrellas” ha recibido un apoyo internacional notable y financiación para encontrar la respuesta definitiva al enigma. Todo comenzó en una cueva cercana a un pueblito de Chihuahua, México, hacia 1930. Una adolescente estadounidense encontró allí dos esqueletos. Uno, al parecer de un adulto, tenía la mano sujeta a la del otro esqueleto, más pequeño. Pero lo sorprendente era que el cráneo de este último no era normal. La cabeza era muy grande en comparación con el

cuerpo, y las cuencas de los ojos estaban muy juntas. A primera vista, no parecía humano. La adolescente se llevó el cráneo a su casa y este fue pasando de propietario en propietario hasta llegar a manos de Melanie Young, una enfermera que trabajaba con neonatos y a la que los últimos propietarios quisieron consultar si aquella deformidad era normal. Ante las dudas, en 1999 Young pidió asesoramiento a Lloyd Pye, quien organizó el Proyecto Starchild (Niño de las estrellas).

¿QUÉ DICE EL ADN?

Los análisis del laboratorio no han ofrecido resultados concluyentes. Sólo se ha podido recuperar el ADN mitocondrial, heredado por vía materna, por lo que lo único que ha podido certificarse es que la madre del niño era humana. Sin el ADN nuclear es imposible saber quién fue su padre. A pesar de ello, Pye y sus colaboradores consideran que fue

un extraterrestre y, presumiblemente, de tipo gris, caracterizados por una cabeza de gran tamaño y los ojos juntos y también grandes. Como otros investigadores, Pye cree que los extraterrestres visitaron la Tierra. En su caso, y a diferencia de Zecharia Sitchin –que aseguraba que el *Homo sapiens*, híbrido de humano y extraterrestre, había sido creado mediante ingeniería genética–, Pye sostiene que los extraterrestres se dedicaron a fecundar a las mujeres y, de ahí, el origen del “Niño de las estrellas”.

Sin embargo, científicos escépticos con la posibilidad de una unión interespecial creen que el niño del cráneo inusual sufría, simplemente, una deformidad debida, por ejemplo, a una cuna móvil –típica de los pueblos indígenas de la zona en la que se encontró–, o a algún ritual de deformación craneal similar al que realizaban los mayas o a la hidrocefalia.

UN POSIBLE "PADRE"

Modelo de un ser extraterrestre elaborado a partir de las declaraciones de los testigos del incidente de Roswell, Nuevo México, donde se dice que cayó una nave alienígena en 1947.

enigmas

¿Cómo eran los alienígenas grises?

Los testigos del supuesto accidente de un OVNI, ocurrido en 1947 en Roswell, Nuevo México, aseguraron haber visto los cadáveres de cuatro pequeños seres humanoides, de cerca de 1,30 m de altura, cuerpo frágil y una gran cabeza con ojos también muy grandes, sin orejas ni nariz. Eran lo que en el mundo de los OVNIS se conoce como "alienígenas de tipo gris" o "reticulianos Zeta", y las cuencas del Niño de las estrellas encajarían en esta tipología. Sin embargo, los escépticos sostienen que los restos hallados pertenecían, en realidad, a un globo lanzado por el Ejército de Estados Unidos para detectar pruebas nucleares soviéticas, y que los cuerpos que vieron eran los de las víctimas de un accidente de aviación.



CRÁNEO DEFORMADO

Cráneo maya con una deformación realizada intencionalmente durante la infancia.

La vida extraterrestre

Más allá de creer o no en extraterrestres, la ciencia estudia si hay vida en otros planetas. Es importante saber si existe algún otro lugar habitable para la raza humana al que pudiera trasladarse en el futuro en caso de necesidad.

BACTERIAS Y HONGOS

Su presencia indica la posibilidad de vida en un futuro. Los científicos calculan que la Tierra tiene 4.000 millones de años y que los primeros organismos aparecieron hace 3.500 millones. Hace 2.000, el oxígeno era aún escaso y no había capa de ozono que protegiera la atmósfera.



ESTROMATOLITOS

Se trata de estructuras formadas por células fósiles y son el rastro de vida más antiguo de la Tierra, pues tienen 3.500 millones de años. Los científicos buscan estromatolitos en otros planetas, porque son una garantía de existencia de vida en algún momento.



ÓXIDO DE HIERRO

La presencia de oxígeno (producido por cianobacterias) genera óxido de hierro, otra prueba de la existencia de vida pues indica la actuación de microorganismos.



CRISTALES DE MAGNETITAS

Hallados por la NASA en meteoritos teóricamente procedentes de Marte, son el resultado de la acción de bacterias magnetotácticas, que sobreviven con niveles muy bajos de oxígeno y que podrían demostrar que, hace 3.900 millones de años, había en Marte organismos capaces de realizar la fotosíntesis.



Atmósfera

El oxígeno que contiene la atmósfera de la Tierra es imprescindible para nosotros, pero muchos microorganismos, incluso pluricelulares, no lo necesitan. Podría hallarse

algún tipo de vida basada en otros compuestos químicos, en planetas sin atmósfera o con atmósferas muy tenues, como la de Marte y en satélites como Europa, la luna de Júpiter.

¿Hace falta la luz?

Los científicos no se ponen de acuerdo sobre si es necesaria la luz para que se genere la vida. En el fondo del lago antártico Vostok, protegido del exterior y sumido en la oscuridad por una capa de hielo de varios kilómetros de espesor, se han hallado bacterias. Sin embargo, algunos científicos sostienen la hipótesis de que fueran arrastradas hasta allí desde otro lugar por el viento.

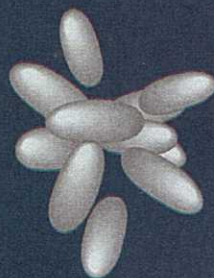
Formas de vida elementales

Las arqueas, las bacterias y las células eucariotas son las tres ramas principales del árbol de la vida, establecidas por el microbiólogo Carl Woese como las

diferentes formas de evolución. Su hallazgo en un planeta o en material extraterrestre es fundamental para la constatación de la posible existencia de vida.

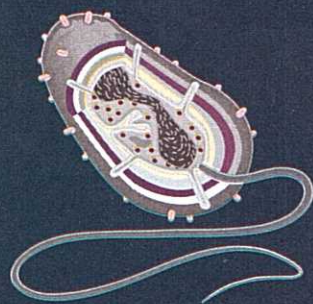
1 ARQUEAS

Son microorganismos unicelulares y pueden representar hasta un 20 % de la biomasa de la Tierra. No tienen núcleo (son procariotas), abundan en el océano y sobreviven en ambientes muy extremos, por encima de los 100 °C, en aguas salinas o alcalinas, aunque también en zonas húmedas más templadas.



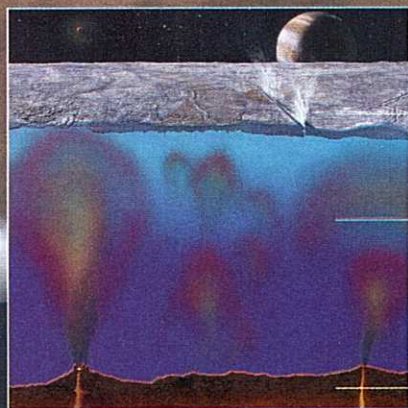
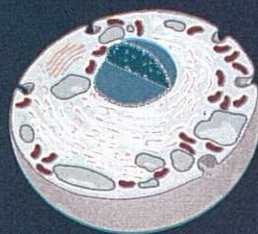
2 BACTERIAS

Son también unicelulares, sin núcleo (procariotas) y pueden sobrevivir en condiciones muy extremas. Son los organismos más abundantes de la Tierra. Se calcula que en el cuerpo humano hay unas diez veces más bacterias que células humanas.



3 CÉLULAS EUCARIOTAS

Son células con núcleo; es decir, una forma de vida más evolucionada que las anteriores. El paso de las células procariotas a las eucariotas fue un salto imprescindible para la aparición de organismos pluricelulares en la Tierra.



Capa de hielo en la superficie

Capa de agua con oxígeno

Interior rocoso con actividad volcánica

BOLSAS DE AGUA

En Marte y en Europa —una de las lunas de Júpiter—, se han descubierto bolsas de agua congelada. El calor que transmite Europa (en la imagen) hace pensar que también hay agua líquida bajo su superficie helada. El agua es el elemento fundamental para la proliferación de la vida tal como la conocemos, de ahí la importancia de su existencia fuera de la Tierra.

¿Dejaron antiguas pistas de aterrizaje?

Desde el aire, las líneas de Nazca, en Perú, parecen un gigantesco y artístico aeropuerto, y algunos interpretan las estrellas de Chartres como huellas de OVNIS posados en el suelo. Sea como fuere, ¿quién las hizo, cómo y para qué?

Pasaron inadvertidas durante siglos hasta que, durante la década de

1920, los pilotos que sobrevolaban el desierto de Nazca, a 450 km al sur de Lima, comprobaron que sobre la tierra desnuda alguien había trazado cientos de líneas y más de 70 representaciones figurativas: desde un intrincado cóndor de 136 m o un mono con una larga cola enrollada de 110 m, hasta decenas de rectángulos y trapecios. Los investigadores no se ponen de acuerdo sobre la autoría de los geoglifos de Nazca ni sobre su objetivo. Los arqueólogos Julio César Tello y Toribio Mejía, junto al antropólogo estadounidense Alfred Kroeber, empezaron a estudiar las líneas en 1926. Poco después, se instaló en el lugar del hallazgo la matemática alemana Maria Reche, que dedicó su vida a interpretarlas

y a preservarlas. Reche y sus colegas siempre asociaron los geoglifos a rituales religiosos relacionados con la fertilidad, las cosechas y la lluvia. Para Reche, las figuras eran una especie de calendario que tenía un reflejo directo en el cielo estrellado.

La figura del mono, por ejemplo, estaba asociada a la Osa Mayor, que marcaba el inicio del verano.

¿PISTAS O SEÑALES?

Sin embargo, en la década de 1960 autores como Louis Pauwels y Robert Charroux (seudónimo de Robert Grugeau) difundieron que algo de esta envergadura sólo podía ser obra de seres superiores extraterrestres, que la habían concebido como pistas de aterrizaje y señales de localización para sus naves alienígenas. Erich von Däniken causó aún un mayor revuelo cuando publicó esa misma versión en su *best seller* *Recuerdos del futuro* (1968).

Pero, a pesar de los esfuerzos de estos investigadores para demostrar la veracidad de su hipótesis, hay algo que no encaja. ¿Cómo es posible que naves capaces de atravesar el espacio interestelar necesiten pistas y grandes indicadores artísticamente diseñados para aterrizar?

A partir de ahí, surge otra interpretación de los hechos que sirve también para otras señales difíciles de explicar, como las estrellas descubiertas en los campos de Chartres (Francia). Tras la partida de los extraterrestres, que dejaron la Tierra y regresaron a su planeta, los humanos elaboraron los geoglifos como una forma de llamarlos y atraerlos de nuevo hacia aquí. Se supone que los autores de las señales usaron tecnología alienígena, tal vez algún tipo de nave, para realizar estos dibujos sólo perceptibles desde el aire. En realidad, no se sabe cuál es el significado último de estos rastros.

LÍNEAS DE NAZCA

Vista aérea de parte de las líneas de Nazca, que algunos interpretan como rastros de antiguas pistas de aterrizaje para naves extraterrestres.

enigmas

¿Quién inspiró los mapas de Piri Reis?

En 1929, en el palacio Topkapı de Estambul, Turquía, se descubrió un mapamundi, en varias piezas, dibujado al parecer no más tarde de 1523 por el cartógrafo otomano Piri Reis. La fecha es importante porque el mapa incluye con gran detalle la Antártida —que no fue descubierta oficialmente hasta 1820—, y la costa americana, que Occidente estaba justo empezando a explorar.

Los profesores Charles H. Hapgood y Richard W. Strachan sostienen que la precisión del mapa sólo podía alcanzarse con la perspectiva de un satélite artificial. ¿O de una nave espacial? Sin embargo, Piri Reis indicó que sus fuentes eran 20 mapas preexistentes, y la hipótesis más aceptada es que otros cartógrafos añadieron información nueva sobre el suyo.



¿Son nuestros dioses seres extraterrestres?

Los cristianos aseguran que Jesús es el hijo de Dios. Defensores de la teoría del astronauta de la Antigüedad afirman que era el hijo de un dios extraterrestre. La Biblia también se puede interpretar en clave ufológica.

Las antiguas tablillas de arcilla sumerias, los textos védicos, las crónicas mayas, el Antiguo Testamento o el Nuevo hablan de un dios o de dioses del cielo y de las estrellas. Creer que son extraterrestres o que sus poderes sobrenaturales son el reflejo de una tecnología hiperfuturista es una cuestión de fe. Tanto como lo es la creencia religiosa tradicional. Esta interpretación del visitante de la Antigüedad supone que los extraterrestres intervenían claramente en los asuntos humanos y que tomaban partido por unos u otros. Y uno de los ejemplos que estos creyentes suelen utilizar para defender sus teorías es el episodio bíblico del éxodo de los judíos desde Egipto hacia Israel. Según ellos, Moisés guiaba a su pueblo y una nave espacial guiaba a Moisés: "Yahvé marchaba delante de ellos: de día

en columna de nube, para guiarlos por el camino, y de noche en columna de fuego, para alumbrarlos", se puede leer en el libro del Éxodo. El faraón se arrepintió de haber dejado marchar a los judíos y mandó un ejército a perseguirlos. Los alcanzaron al llegar al mar Rojo y, cuando estaban a punto de masacrarlos, el mar se abrió para dejar pasar a los judíos. Para algunos, esta es una demostración más de la existencia de esa nave alienígena: fue ella la que separó las aguas con algún sistema de propulsión o fuerza gravitatoria, y devolvió después el mar a su estado normal para atrapar a los perseguidores. Además, la nave alimentó al pueblo de Israel durante su travesía, haciendo llover maná.

¿UN JESÚS EXTRATERRESTRE?

Jesús, según estas mismas teorías, era un enviado alienígena, y sólo así se explicaría el episodio de la transfiguración. "Res-

plandeció su rostro como el Sol, y sus vestidos se hicieron blancos como la luz." Junto a él aparecieron en ese momento los profetas Moisés, que teóricamente había muerto bastantes años antes, y Elías, que un día desapareció en "un carro de fuego" que se lo llevó al cielo. Muchos están seguros de que tanto Moisés como Elías reaparecieron en una nave para hablar con Jesús, quien, según el escritor yugoslavo Vlado Kapetanovich, procedía de un planeta llamado Apu y cuyo nombre extraterrestre era Zay. Su presencia en Israel se explica, de acuerdo con Kapetanovich, por la existencia en la zona de antiguas construcciones apuniananas, levantadas en visitas anteriores de habitantes procedentes de ese planeta. Los milagros de Jesús relatados en la Biblia y, por supuesto, la resurrección y ascensión, fueron obra de su carácter extraterrestre, de acuerdo con estas mismas interpretaciones.

enigmas



¿Volaban los dioses hindúes en naves?

El *Ramayana*, el *Mahabharata* y otros textos épicos de la literatura védica describen deidades que viajaban en aparatos voladores en forma de disco y muy luminosos: las *vimanas* o carros de los dioses. Otras formas de transporte eran los *sundara*, cilíndricos y muy luminosos; los *kurma*, "resplandecientes como el oro" y con forma de cono truncado; y los *sacuna*, que recordaban a "un gran pájaro con las alas extendidas". Hay quienes han querido ver en estos relatos la existencia de naves extraterrestres. Otros piensan que son tan solo diferentes formas poéticas de referirse a los palacios habitados por los dioses o a vehículos terrestres muy fastuosos, aunque lo cierto es que la palabra *vimana* se utiliza en la India para referirse a los OVNIS.

MOISÉS Y EL MAR ROJO

El episodio bíblico de la separación de las aguas del mar Rojo visto por el pintor ruso Ivan Aivazovsky (1891).



Si aún están aquí, ¿por qué se esconden?

No hay consenso sobre si los extraterrestres, si alguna vez vinieron, volvieron a su planeta o siguen entre nosotros. Pero, si se quedaron, podrían estar ejerciendo su influencia con discreción y en secreto. Esta es la teoría de la conspiración.

Puede que los extraterrestres visitaran la Tierra en la Antigüedad, o puede que no. Puede que su ADN fuera la esencia mágica que convirtió a una raza cavernícola en seres reflexivos capaces de descifrar el número pi, de utilizarlo para construir pirámides o de acumular grandes conocimientos sobre las estrellas, o puede que la especie humana tenga por sí misma una extraordinaria capacidad de progreso. Puede que los extraterrestres ni siquiera existan, o puede que continúen viviendo aquí, junto a nosotros, moviendo los hilos de la política y la economía mundiales en la sombra, o que lo hagan sus descendientes, en una especie de saga de elegidos que transmite su secreto de padres a hijos. Esta última posibilidad es la base de la teoría de la conspiración que defienden autores

como el británico David Icke, considerado por el profesor estadounidense de ciencia política Michael Barkun como uno de los teóricos profesionales del conspiracionismo más influyentes del mundo.

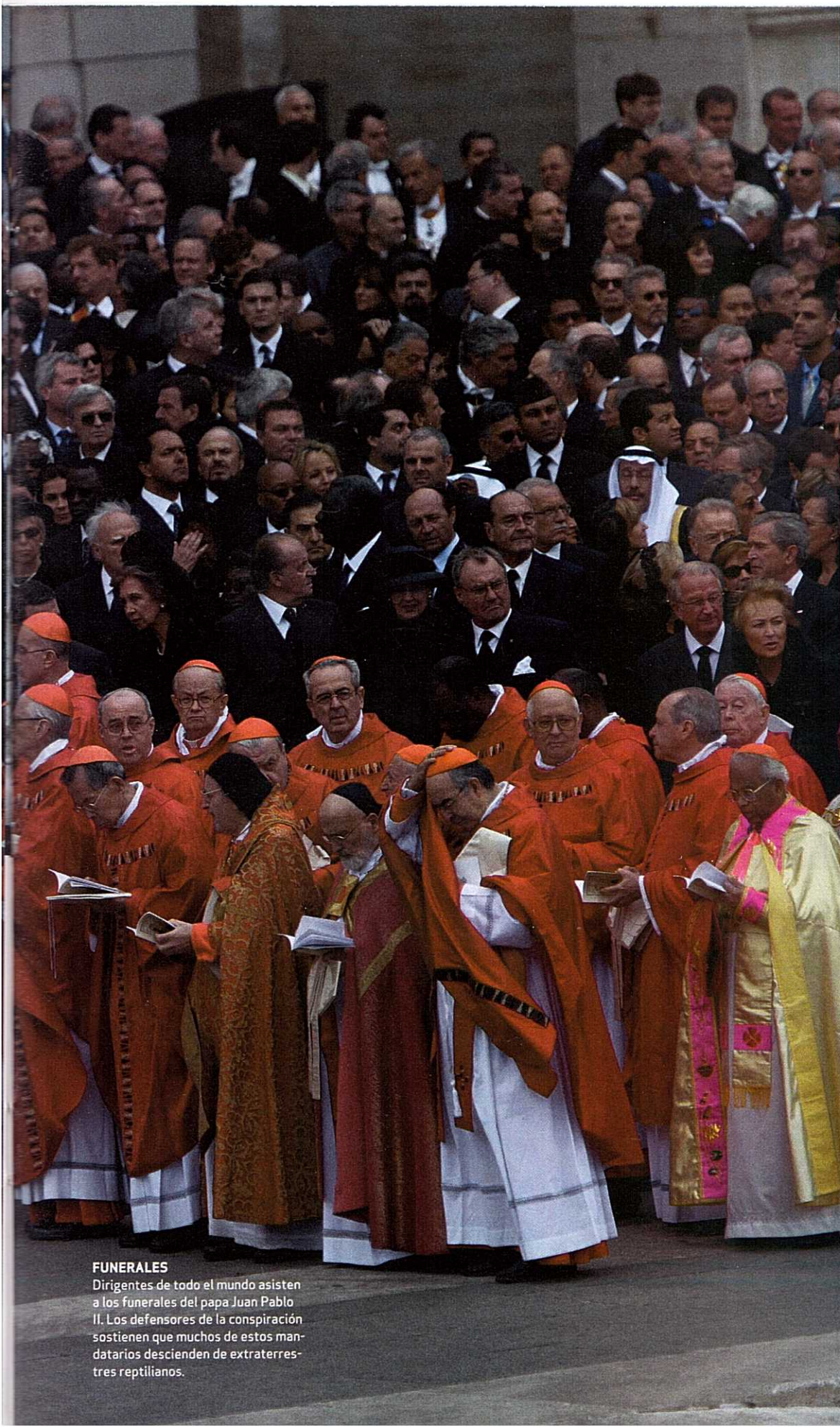
LOS ILLUMINATI

Según David Icke, una casta de magnates y aristócratas con origen en la antigua Sumeria, a los que llama Illuminati, dirige la Humanidad mediante un férreo control sobre sus vidas. Icke afirma que los Illuminati son descendientes de extraterrestres de tipo reptiliano, e incluye dentro de este grupo a familias poderosas tan diversas como los Bush, los Clinton, los Rockefeller, los Rothschild, la familia real británica y los miembros del poderoso Club Bilderberg. La hipótesis de su ascendencia reptiliana se apoya en argumentos como la afición de la reina Isabel II de Inglaterra a lucir este tipo de animal en su vestimenta, o al hecho de

que el "ojo que todo lo ve" de los billetes de dólar también mira desde una piel reptiliana. Como ejemplo de las acciones de las que son capaces los Illuminati, Icke y sus seguidores aseguran que los atentados a las Torres Gemelas del 11 de septiembre de 2001 y todas sus consecuencias son parte de la conspiración de esta casta dirigente para controlar el mundo.

METAMORFOSIS Y TELEPATÍA

Algunos autores van aún más lejos y afirman que los Illuminati toman en privado la forma de un reptil de dos metros y medio, mientras que la forma humana queda reservada para sus intervenciones públicas. Además de realizar esta metamorfosis, se especula con la posibilidad de que estos seres posean capacidades extrasensoriales como la telepatía. Precisamente, los ORME (Elementos Monoatómicos Orbitalmente Cambiados) que según David Radius Hudson vinieron



David Icke

Nacido en 1952 en Leicester, Gran Bretaña, en el seno de una familia muy humilde, pronto dejó la escuela para hacerse jugador de fútbol profesional, aunque tuvo que retirarse muy joven a causa de la artritis. Trabajó como periodista y presentador deportivo en la BBC y militó en el Partido Verde de Inglaterra y Gales, del cual fue portavoz nacional.

Según su autobiografía, en 1990 recibió un mensaje del mundo espiritual en el que se le revelaba su condición de curandero y, a partir de ese momento, empezó a escribir sobre esoterismo, ocultismo y, sobre todo, acerca de la teoría de la conspiración, según la cual el mundo está controlado por una red de sociedades secretas dirigida por los Illuminati, una poderosa casta cuyos miembros proceden del cruce entre extraterrestres reptilianos y humanos.

FUNERALES

Dirigentes de todo el mundo asisten a los funerales del papa Juan Pablo II. Los defensores de la conspiración sostienen que muchos de estos mandatarios descienden de extraterrestres reptilianos.

Los Dropa del Tíbet

En 1938, un arqueólogo chino de la Universidad de Pekín descubrió un grupo de tumbas mientras exploraba una red de cuevas excavadas en la zona montañosa de Bayan Kara Ula, cerca del Tíbet. Lo curioso de aquellas sepulturas es que contenían esqueletos de no más de 1,38 m de altura y con enormes cabezas, nada que ver con los robustos pastores que habitan esa zona del Himalaya. Junto a los esqueletos se encontraron unos discos con extrañas inscripciones y las paredes estaban decoradas con pinturas del Sol, la Luna, la Tierra, varias estrellas y una serie de líneas que parecían indicar rutas espaciales de conexión con nuestro planeta. Las investigaciones concluyeron que tanto las pinturas como los discos tenían unos 12.000 años de antigüedad. En 1958, un

profesor de Pekín llamado Tsum Um Nui descifró los jeroglíficos de los discos. Según él, en ellos se relataba el aterrizaje forzoso de una nave espacial de los Dropa (una raza alienígena a la cual pertenecerían los esqueletos hallados en las tumbas) y su posterior muerte a manos de los habitantes de las montañas.

Sin embargo, los discos se han "perdido" y los científicos oficiales niegan la existencia de esos jeroglíficos y aseguran que se trataba de simples *bi*, unos discos de jade realizados en China durante el Neolítico. Tampoco la existencia del profesor Tsum Um Nui parece estar clara y no hay que olvidar que la primera mención a esta historia aparece en el libro del escritor de temas paranormales Erich von Däniken, *Recuerdos del futuro*.

DISCO BI

Elaborado en jade, este disco *bi* pertenece al final de la dinastía Zhou (entre 1050 y 250 a. C.).



a buscar los *anunnaki* a la Tierra tenían la virtud de otorgar este tipo de poder. El astronauta Gordon Cooper, miembro del programa Mercury de la NASA, que en 1963 pilotó la misión Mercury Atlas 9 y que, una vez retirado, ejerció como divulgador sobre ufología, aseguró que entre los años 1950 y 1969 la NASA llevó a cabo experimentos de control mental con niños. Cooper, autor del libro *Leap of Faith* (Acto de fe), habla de los "niños del espacio", pequeños con habilidades especiales como la telepatía, la telequinesia o la com-

prensión de extraños alfabetos para la comunicación intergaláctica, que eran reclutados para entrenar y estimular en ellos estas capacidades innatas. Los defensores de esta teoría afirman que algunos de aquellos niños se convirtieron, ya adultos, en altos dirigentes de Estados Unidos, y que hoy muchos de ellos han empezado a recuperar recuerdos de las clases que recibieron durante su infancia.

HOMBRES DE NEGRO

La teoría de la conspiración también asegura que los pode-

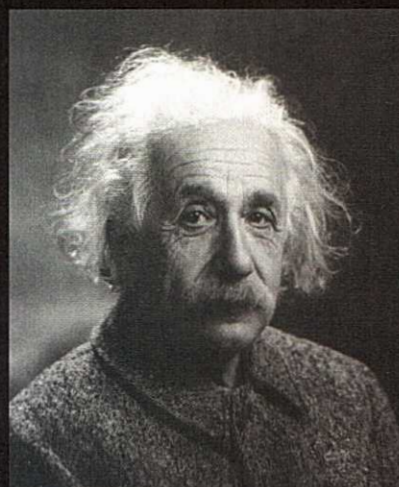
rosos hacen que las informaciones sobre OVNIS y sobre la presencia extraterrestre en la Tierra sean convenientemente silenciadas. Hollywood ha recreado en clave de comedia el mito de los "Hombres de Negro" (*Men in Black*), pero muchas personas, especialmente estadounidenses, creen que de verdad existe un grupo de agentes especiales cuya misión es confundir y atemorizar a los investigadores para que dejen de ocuparse del tema. Algunos ufólogos con supuesta información privilegiada aseguran haber recibido su visita, como

Albert Bender, quien afirma que en 1953 tres elegantes hombres vestidos de negro lo amenazaron de muerte si no dejaba de investigar. Desde entonces, otras personas relatan encuentros similares. Según el periodista especializado en OVNIS John A. Kell, las personas que han tenido contacto con los Hombres de Negro con frecuencia dan la impresión de haber sido sometidas a una especie de lavado de cerebro que los deja en un estado de confusión mental o de amnesia que puede durar varios días. Algunas fuentes

Einstein y los extraterrestres

Algunos afirman que el científico Albert Einstein era un extraterrestre. La teoría circula por Internet, aunque suena inverosímil. Lo que sí es cierto es que los técnicos de efectos especiales de la película *E. T.* se inspiraron en su cara para crear el tierno alienígena, y también en las del poeta Carl Sandburg y del escritor Ernest Hemingway. Y es igualmente cierto que Albert Einstein creía en extraterrestres.

El investigador español de temas paranormales J. J. Benítez afirma que durante el conocido episodio de avistamiento de OVNIS sobre Washington, que tuvo lugar en julio de 1952, el descubridor de la teoría de la relatividad intercedió para que los platos voladores no fueran atacados por el ejército.



ALBERT EINSTEIN

Se dice que el científico alemán estaba convencido de la posibilidad de vida extraterrestre, aunque de acuerdo con la teoría de la relatividad, esos extraterrestres bien podrían ser terrícolas del futuro.

Arecibo

Desde su construcción en la década de 1960, el radiotelescopio de Arecibo (Puerto Rico) ha sido la cara más visible del proyecto SETI (siglas en inglés del Instituto para la Búsqueda de

Inteligencia Extraterrestre). Su sistema de escucha de señales artificiales permitiría detectar civilizaciones extraterrestres que emitieran radiación electromagnética.



aseguran que estos agentes son extraterrestres; otras, que pertenecen a una organización internacional, y no pocos están convencidos de que se trata de una agencia vinculada al FBI.

VERDAD O PARANOIA

Para los defensores de la presencia extraterrestre en la Tierra bajo la forma de una casta dirigente y secreta son incontables los ejemplos de represalias llevadas a cabo contra los investigadores que se han acercado a la verdad. En todo caso, este tipo de teorías juega con la credulidad o la fe de muchos, y

también con la paranoia, fácil de generar en un mundo cada vez más disgregado individualmente pero globalizado desde el punto de vista de la información. Si alguien se ha sentido controlado por el sistema alguna vez, encontrará razones y causas en las teorías de David Icke y de sus seguidores, pero lo cierto es que la ciencia no ofrece muchas garantías respecto a la existencia, por ejemplo, de reptiles con capacidad para transformarse en humanos, ni parecen existir pruebas de la presencia de extraterrestres en nuestro entorno.

Hipótesis alternativas

¿Es el ser humano un experimento genético?

Algunos estudiosos sostienen que eso es lo que creen los chamanes de los hopi, una tribu que habita en la meseta central de Estados Unidos.



Según estos, la humanidad es un producto de los *bak'ti*, unos seres llegados del espacio exterior que realizaron experimentos genéticos con distintos animales hasta conseguir una raza de hombres y mujeres. Los hopi elaboran unas figuritas rituales, generalmente talladas en madera y llamadas *kachinas*, que suelen tener rasgos que podrían interpretarse como extraterrestres o que llevan algo parecido a escafandras de astronautas. Según la opinión de determinados investigadores, se trata de la imagen de los dioses creadores que vinieron de las estrellas, aunque los antropólogos oficiales sostienen que se trata de representaciones de espíritus, de determinados acontecimientos históricos o incluso de elementos de la naturaleza.

KACHINA

Una de las típicas muñecas espirituales de los hopi de Arizona, que algunos investigadores han interpretado como imagen de antiguos visitantes extraterrestres.

¿Hubo guerras aéreas en la Antigüedad?

Esa es la conclusión a la que han llegado algunos estudiosos a partir del descubrimiento de la ciudad subterránea de Derinkuyu, ubicada en la región de Capadocia, Turquía. Sus galerías se prolongan a lo largo de hasta 20 niveles por debajo del suelo y pueden albergar a 10.000 personas (50.000 en caso de urgencia). En el interior hay vestigios de viviendas, cocinas que aún conservan el hollín que dejaron los guisos de hace casi 3.000 años, cisternas de agua, bodegas, prensas para la elaboración de vino y salas para el culto. Se supone que se trataba de un refugio para tiempos de guerra, pues la región sufría frecuentes invasiones de los pueblos vecinos, y también fue utilizada como escondite por los primeros cristianos. Pero hay quien afirma que una ciudad subterránea sólo podía ser útil si las ofensivas llegaban desde el aire, mediante aviones o naves, puesto que si los atacantes se moviesen a ras del suelo, en caso de descubrir la ciudad, sólo tendrían que inundar las galerías, tapar los respiraderos o sitiar las vías de acceso y detener el suministro de alimentos para acabar con todos sus habitantes. De ahí la hipótesis de la existencia de batallas aéreas en la Antigüedad.

¿Sufrieron Sodoma y Gomorra un ataque nuclear?

La Biblia explica que Yahvé arrasó las ciudades de Sodoma y Gomorra porque sus habitantes se habían entregado al pecado y no había salvación posible para ellos:

“Yahvé hizo llover del cielo sobre Sodoma y Gomorra azufre ardiendo que venía de Yahvé, y que destruyó completamente estas ciudades y toda la llanura con todos sus habitantes y la vegetación”.

Algunos científicos creen que el episodio se corresponde con un terremoto, pero otros consideran que la descripción de la Biblia es la de una explosión nuclear originada por extraterrestres, que habrían destruido las dos ciudades como represalia por haberse sublevado contra ellos. Los más escépticos aventuran que puede tratarse de una fábula inventada como lección moral. Sin embargo, hay numerosos defensores de la teoría de una guerra nuclear en la Antigüedad, que se basan en los hallazgos de fragmentos de vidrio fundido en ciudades que parecen haber sido arrasadas por un tremendo calor.

¿Quién era realmente el dios Viracocha?

Según algunos relatos orales, Viracocha, uno de los dioses andinos más importantes, era un ser de tez muy clara que llegó a Cacha procedente de Tiahuanaco, donde gobernaba. Para muchos defensores de la teoría del astronauta de la Antigüedad, está claro que en realidad llegó desde las estrellas y que se trata de otro “dios/extraterrestre instructor”, como

Quetzalcóatl. Las crónicas escritas explican que, en el principio de todo, Viracocha creó una raza de gigantes, pero vio que eran demasiado grandes y talló en piedra unos nuevos seres a su mismo tamaño y semejanza, a los que dio vida creando así a los hombres. Algunos teóricos defienden que Viracocha fue el nombre que recibió Ishkur, el hijo de Enlil, *anunnaki*, a su vez hijo de Anu, cuando viajó junto a su padre a lo que hoy es Sudamérica. La leyenda explica también que los humanos aprendieron de Viracocha el dibujo en la arena, y que así se crearon las famosas líneas de Nazca.



VIRACocha

Representación del dios inca Viracocha en una máscara de oro de entre los años 500 y 900 d.C.

Hipótesis alternativas

¿Era el dios Quetzalcóatl un guerrero vikingo?

Quetzalcóatl, la famosa serpiente emplumada a la que rendía culto el pueblo maya en ciudades como Teotihuacán y que muchos consideran como uno de los visitantes de la Antigüedad procedente de otro planeta, podría ser en realidad un guerrero vikingo que llegó a lo que hoy es México con su nave, y regresó a su tierra al cabo de un tiempo. Es lo que propone la escritora canadiense Lucie Dufresne, geógrafa de formación y autora de la novela *Quetzalcóatl. El hombre huracán*, aunque su teoría ha recibido numerosas críticas, sobre todo, en México.

EL DIOS COCODRILLO

Escultura egipcia que representa a Sobek, el dios cocodrilo creador del Nilo, al que numerosos estudiosos han relacionado con los visitantes de la Antigüedad. Normalmente se lo representa como una figura humana con cabeza de cocodrilo.

¿Descendían los faraones de los alienígenas?

En la Antigüedad, los faraones varones recibían una unción sagrada de grasa de cocodrilo de las manos de sus hermanas-esposas. De esta forma, ellas transmitían el poder divino al rey. Este ritual religioso, que los hebreos adoptaron transformándolo en la unción con óleo sagrado y que perduró durante siglos, está recogido como tal en los libros de historia. Pero algunos estudiosos se atreven a ir más allá. Apuntan a que los faraones, como herederos de los visitantes alienígenas, realizaban la unción para recibir parte del poder de sus ancestros y maestros extraterrestres reptilianos, y se apoyan en el hecho de que el cocodrilo no sólo es un reptil, sino que se ha mantenido inalterable desde los tiempos de los dinosaurios, cuando, quizá, comenzaron las primeras visitas interplanetarias.

¿Conocían los mayas la hibernación?

Algunas fuentes aseguran que, cuando el arqueólogo Alberto Ruz Lhuillier descubrió la tumba de Pacal, en la ciudad maya de Palenque, en México, en 1949, encontró en su interior un cadáver cuyas características fisiológicas nada tenían que ver con las de los pueblos que habitaban la zona. El cuerpo, además, estaba colocado en posición fetal, como si sus enterradores hubieran querido devolverlo al útero materno, y parece que el interior del sarcófago estaba pintado de rojo, lo que hacía aún más intensa esa impresión. Algunos investigadores han llegado a la conclusión de que, en realidad, se trataba de un ser alienígena sometido a una especie de hibernación, a la espera de devolverlo a la vida más adelante, en otras condiciones. Sin embargo, estas interpretaciones no han podido probarse aún.



¿Conoce la masonería secretos alienígenas?

Algunos autores sostienen que una raza de extraterrestres, que invadió la Tierra desde Sumeria hace 12.500 años, transmitió a los primeros masones las claves para controlar el mundo de manera discreta, a través de las sociedades secretas constituidas especialmente para tal fin. No es fácil obtener pruebas científicas de esta hipótesis, pero sus defensores se apoyan, sobre todo, en el análisis de parte de la simbología masónica. El águila bicéfala del rito escocés, por ejemplo, uno de los símbolos más conocidos de la francmasonería, representaría, según esta teoría, a los dos hermanastros *anunnakis* Enlil y Enki, hijos de Anu, una deidad sumeria que, según la interpretación del investigador Zecharia Sitchin de algunas tablillas encontradas en excavaciones arqueológicas, vivía en las estrellas. Richard Hoagland, investigador sobre secretos de la NASA y uno de los defensores de la teoría de la conspiración, sostiene que los masones ocultan la existencia de vida extraterrestre porque la gente no podría asimilar esa información y la humanidad dejaría de creer en las religiones que ayudan a regular los comportamientos humanos y que permiten que la sociedad mantenga un cierto orden y equilibrio.

¿Por qué dicen que en 2012 se acaba el mundo?

Porque el calendario de la cuenta larga utilizado, entre otros, por los mayas, acaba justo el 23 de diciembre de 2012. En realidad, y como es obvio, no existe una relación directa entre el final de un calendario y el fin del mundo. Sin embargo, algunos agoreros la establecieron basándose en la hipótesis de que los indios disponían de información privilegiada suministrada por los extraterrestres y en el hecho de que las tablillas sumerias indican que en esa fecha el planeta oculto Nibiru, de donde procedían los alienígenas, pasaría cerca de la Tierra. Lo cierto es que el calendario maya predecía acontecimientos astronómicos con bastante exactitud que han ocurrido en época contemporánea, como algunos eclipses, y eso ha contribuido a dar pie a este tipo de teorías.

CALENDARIO MAYA

Fragmento del llamado *Códice de Dresde*, uno de los libros mayas, en este caso un calendario, en donde se indica qué dioses influyen en cada día, y demuestra los grandes y precisos conocimientos astronómicos de la civilización maya.





Inspiring people to care about the planet
The National Geographic Society is chartered in Washington, D.C., as a non-profit scientific and educational organization "for the increase and diffusion of geographic knowledge." Since 1888 the Society has supported more than 9,000 explorations and research projects, adding to knowledge of earth, sea, and sky.

NATIONAL GEOGRAPHIC SOCIETY

Chairman of the Board and Chief officer John M. Fahey, Jr.
President Timothy T. Kelly
Executive Vice President; President, Publishing Declan Moore

Executive Vice President and Chief Creative Officer, books, kids and family
Melina Gerosa Bellows

BOOK DIVISION

Vice President and Editor in chief Barbara Brownell Grogran

Designer Director, books and children's publishing Jonathan Halling
Director of Design Marianne R. Koszorus
Director of maps Carl Mehler
Production Director R. Gary Colbert
Managing Editor Jennifer Thornton
Administrative Director, Illustrations Meredith Wilcox

NATIONAL GEOGRAPHIC IMAGE COLLECTION

Vice President Maura Mulvihill
Photo Editor Deborah Li
Project Management Gina Martin
Production Susan Riggs
Production Paula Washington
Production Rebecca Dupont

INTERNATIONAL LICENSING AND ALLIANCES

Vice President, International Book Publishing Rachel Love
Account Manager, Books Gordon Fournier
Account Manager, Books Heather Jansen
Photo Rights Manager, Books Constance Roellig

ClarínX

Directora Ernestina Herrera de Noble
Editor General Ricardo Kirschbaum

GRANDES ENIGMAS DE LA HUMANIDAD

Editor General de Revistas y Proyectos Especiales
Norberto Angeletti

Editor Jefe de Proyectos Especiales
José Antonio Alemán

Subeditor Jefe de Proyectos Especiales
Alejandro Prosdociimi

Jefe de Arte
Jorge Doneiger

© 2012 Editorial Sol 90
Barcelona - Buenos Aires
Todos los derechos reservados

Idea original y concepción de la obra Joan Ricart

Dirección General Fabián Cassan

Coordinación Mar Valls

Textos Eva Melús

Prólogo Kenneth Feder

Realización editorial Naono

Diseño Cósima Aballe, Munchi Vega, Javier Covatto

Corrección Miquel Arderiu

Infografías 4D News

Traducción del prólogo Tradym

Fuentes fotográficas Getty Images; Corbis/Cordon Press; ACI; Age Fotostock; Cordon Press; Contacto; BPK / Vorderasiatisches Museum, SMB / Jürgen Liepe; Iraq Museum, 2012 ©Photo SCALA, Florence.

Impreso en la Argentina por Artes Gráficas Rioplatense S.A.
Copyright 2012 AGEA S.A. / Queda hecho el depósito que establece la ley 11.723. Libro de edición argentina. No se permite la reproducción parcial o total de esta obra, ni su incorporación a un sistema informático, ni su transmisión en cualquier forma o por cualquier medio sin el permiso previo y por escrito del editor.

Aprobado por el Instituto geográfico nacional, según expediente GG12 0179/5 de fecha 19 de enero de 2012.

Visitantes de la antigüedad / edición literaria a cargo de
Alejandro Prosdociimi. - 1a ed. - Buenos Aires : Arte Gráfico
Editorial Argentino, 2012.
42 p. + DVD : il. : 27x21 cm. - (Grandes enigmas de la
humanidad National Geographic; 10)
ISBN 978-987-07-1643-3
1. Historia de la Humanidad. I. Prosdociimi, Alejandro, ed. lit.
CDD 909

Fecha de catalogación: 17/11/2011

GRANDES ENIGMAS

DE LA HUMANIDAD

- 1 Atlántida, la leyenda del continente perdido
- 2 Roswell y el fenómeno OVNI
- 3 Vlad Draculea, el auténtico Drácula
- 4 El Triángulo de las Bermudas
- 5 El caso de Jack el Destripador
- 6 Los milagros en el mundo moderno
- 7 Rasputín y los últimos días del zar
- 8 Los hombres que volvieron de la muerte
- 9 Los experimentos secretos de la CIA
- 10 Visitantes de la Antigüedad
- 11 Los secretos de los faraones
- 12 La vida en Marte y en otros planetas
- 13 La vida secreta de Jesús
- 14 Las ciudades perdidas del Amazonas
- 15 La muerte de Hitler
- 16 Barcos fantasmas
- 17 Mitos del Antiguo Testamento
- 18 Tumbas antiguas
- 19 El primer humano
- 20 Los misterios de la Segunda Guerra Mundial