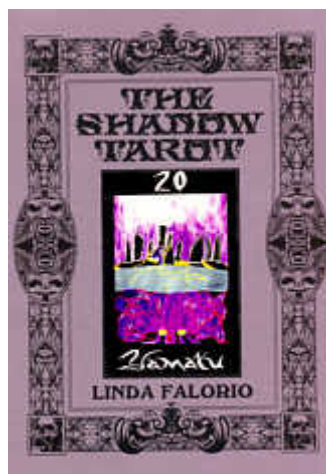


EL TAROT DE LAS SOMBRAS

Linda Falorio



APOLOGÍA

En esta obra, es creada una Mitología de varias clases, poblada de Nephilim, y de Voltigeurs (Saltadores), haciendo expresa referencia a los usos y costumbres de Atlantis y de la desaparecida Lemuria, a la magia'k transdimensional en su totalidad, y a la historia humana. Sed pacientes. No hagáis juicios. No lo toméis todo como estricta y literalmente verdadero, sino consideradlo más bien, como la mitología que he entretejido, bajo la forma de una realidad poética interna, desde la cual brotan las imágenes animadas, transmitiéndonos su poder, y tocando nuestros corazones. Estimulando nuestras propias magia'ks creativas, dándonos el discernimiento y coraje precisos para danzar y danzar, para seguir la vía del conocimiento inherente en nuestras almas que nos dirige en el camino de la Verdad Interna.

Linda Falorio junto con Fred Fowler, han “logrado materializar los 22 túneles de Set en sus pinturas” tal como son descritos por Crowley en su Liber CCXXXI y por Kenneth Grant en el “Lado Oscuro del Edén”.

A la vista de estas representaciones, Kenneth Grant dijo de ellas: “Estoy verdaderamente atónito, por la sutileza y complejidad de estos diseños, ataviados ante mi, como triunfales flashes de las relucientes profundidades... Tú eres sin duda una Alta y metódica Sacerdotisa de Typhon.”

MATERIALIZANDO LOS TÚNELES DE SET

Este es un relato de los Trabajos Mágickos realizados desde Julio de 1.983 hasta Febrero de 1.988, basados en los materiales expuestos en "El Lado Oscuro del Edén", por Kenneth Grant; y en el Liber CCXXXI "Los Génios de las 22 escalas de la Serpiente y de los Qliphoth", por Aleister Crowley.

El Incienso de Abramelín se elevaba desde el brasero en oleadas, formando espesas columnas de humo pungente sobre nuestro campamento situado en una alta colina en el desierto central de Ohio, dentro del recinto de un antiguo templo, en la profundidad de la noche, con ese aura familiar de lo sagrado. Unrelámpago destelló en el horizonte cercano. En torno a nosotros se arremolinaban aullidos, tambores, y cánticos procedentes de la distante hoguera, evocando aquella atmósfera extraña, ctónica, con la enorme carga emocional característica de Lammas (N. del T. día 1 de Agosto) -La Fiesta de Set-, la celebración de la helíaca aurora de la Estrella Perro, Shotis-Sirio.

El ritual, que fue realizado a la luz de unas velas con las que fueron señalados los confines de nuestro Templo, fue diseñado para controlar y dirigir aquella oleadas de fuerza, para alcanzar las chirriantes corrientes que se elevaban entre el humo y las llamas, vertiendo su sudor en forma de partículas de hollín y danzando sin aliento; propulsándonos al interior de extrañas dimensiones, y catalizando nuestras Voluntades.

Sentimos ansiedad mientras se elevaba la nerviosa expectación que siempre es heraldo de la inminente presencia de aquellas fuerzas extradimensionales que quisimos invocar aquella noche; y el máximo poder de nuestra magiack, señaló el principio de nuestra elaborada red de tantra, tejida de almas, vidas, cuerpos, y la cruda energía de la carne y la mente material.

Nos arrojamos hacia aquel punto del éxtasis que bordea los límites de la consciencia, como temerarios clavadistas de los acantilados, dentro de aquella red dimensional donde no hay senderos, sino tan sólo puertas; nuestras almas fueron impulsadas dentro de la viscosa oscuridad que nos empañó, y a través de la cual fluyeron hacia nosotros todas las imágenes, todas las emociones, todas las cosas existentes, las que jamás existieron, o las que podrán existir en un lejano y desconocido futuro.

Así comenzamos nuestra exploración/materialización de los Túneles de Set, aquel oscuro depósito de los instintos primordiales, de los atavismos de primitivas raíces, de consciencias extradimensionales, y de extraños vislumbres de nuestro lejano futuro. Llenos de Terror, llenos de Poder, este fue nuestro atemorizado comienzo.

Este mundo, lejos de reconocimientos y aclamaciones, todavía está lleno de letal fascinación, porque en esa "parte de atrás" siempre subyace la posibilidad de llegar a ser "otro"... más que humano.

Nos lanzamos a la exploración del "Lado Oscuro" de nuestra consciencia, con el ansia de experimentar la "parte de atrás" del Arbol de la Vida, cruzando por el interior de aquellos "agujeros de gusano" interdimensionales que socavan la prosaica realidad del Lado Diurno. Los Túneles de Set son: "una red de sueños celulares en la mente sUBconsciente", alcanzada por la proyección de nuestra consciencia a través de Daath, "la puerta a la manifestación de la no-manifestación" (Kenneth Grant -El Lado Oscuro del Edén-). Daath, el falso séphirah, el chakra de la garganta, misteriosamente conectado con la "garganta amorosa" -falo/kteis representado por Yesod. En nuestros trabajos subsecuentes, esta polaridad-identidad retornó una y otra vez a nuestra consciencia, cobrando considerable importancia en la eficacia de nuestros tantras.

Junto a los saltadores de las regiones más bajas del Arbol, nosotros pudimos acceder al túnel que pretendíamos explorar a través de nuestras reacciones viscerales. Sona N'yl pudo entonces comenzar a representar pictóricamente el yantra del túnel.

Arctor pudo vibrar su mantra una y otra vez, con la mente puesta en la extásica unión del tantra. Para que el poder esperado pudiera venir a través de nosotros, tuvimos que rendir nuestro ego-control, al inherente e ineludible factor de impredecibilidad.

Algunos túneles vinieron a través de imágenes parecidas al destello de un relámpago, otros tuvieron que ser mimados y halagados. Las Polaridades fueron invertidas de forma que cuando Sona N'yl cabalizó e interpretó como una loca, Arctor pacientemente se permitió llegar a ser el vehículo de magnetización y materialización de la fuerza.

El tantra fue practicado en todos los niveles posibles. Cada pensamiento, acto, suceso, imagen, emoción, persona o situación presentada a la consciencia, ya sea espiritual o mundana, global o altamente personalizada, llegó a formar parte de aquel caldo infernal de los túneles.

Decidimos que era necesario adquirir una casa para obtener la privacidad precisa y limpiar los accesos a las energías terrestres y estelares, después de lo cual descubrimos que era un punto de lanzamiento para los viajes interestelares y transdimensionales del Moa de la antigua y desaparecida Lemuria.

Dagdagiél, nos indujo a darnos un atracón de ostras, que tomamos por resultar propias de ese espíritu; y para Zamradiel, nos arrastramos hasta el interior de una antigua caverna iniciática, equipados con cuerdas, cascos y linternas. Fuimos introducidos en los profundos misterios del "cultivo de la dualidad" Taoista con Saksaksalim; mientras ciertos aspectos bisexuales de A'ano'nin nos trajeron el Dorje ritual de Maya Xenófila, el cual produjo un

verdadero hermafrodita que poseía los órganos generativos masculinos y femeninos.

Tzuflifu produjo oleadas de calor y una gran, sequía mundial. El mismo día en que fue "des-activado" y comenzó Malkunofat, empezaron a caer lluvias torrenciales y a producirse inundaciones. Rajneeshpuram sintió cuando nosotros invocamos a Urienz. Nadie de nuestro círculo interno fue inmune, un amigo representó el papel de "Miguel" en el Día de la Muerte de Jorge Romero, cuando nosotros invocamos a Thantifaxath. Mientras Hemeththerith nos trajo una muchedumbre de clientes a la puerta de nuestra consulta astrológica.

El corto-circuito de la consciencia lineal diurna, y el cerebro izquierdo, estructuraron el experimento; no se guardaron diarios formales, no hay registros del orden fortuito en que fueron explorados los túneles, o de como se materializaron uno a uno los túneles sobre los lienzos de la mano de Sona N'yl, siendo finalmente reproducidos en forma de Cartas como el Tarot de las Sombras.

Cuando los Túneles (y los exploradores) estuvieron exhaustos, se recopiló un folleto, algo así como un "cuaderno de campo", describiendo el escenario y trazando el paisaje de los espacios psíquicos muy poco explorados hasta ahora, mapeando símbolos poderosos, sugiriendo fórmulas de trabajo, y de obtener poderes, así como advirtiendo acerca de los síntomas de las energías desequilibradas relacionadas con cada uno de los túneles de la red psíquica.

Nosotros hallamos el poder en el reino de los Antiguos, aquellos grandes seres cosmológicos que existían antes del tiempo, y que espían en aquellos espacios interdimensionales entre los universos, esperando la llamada que los despierte, listos para devorar.

Adquirimos el poder de "re-hacernos" a nosotros mismos, accediendo al interior de nuestra psique humana y redefiniéndola según aquellas remotas geografías del Alma. Emergimos de un trabajo de 55 meses en los túneles cargados de tesoros, encontrándonos más ricos que cuando nos embarcamos por vez primera en aquellas exploraciones infernales.

Sin embargo, cada individuo dejó la huella propia y única de sus pisadas en el arenoso desierto del Abismo, durante el cruce hacia la Ciudad de las Pirámides bajo la Noche de Pan. Aún hay muchas imágenes de los Túneles que todavía están enterradas, muchos mapas, ángulos nuevos, frescas descripciones de los espacios psíquicos que todavía hoy son trabajadas por nosotros. La raza humana, tuvo éxito en llevar adelante una determinada mutación de la especie, y esto nos propulsará hacia la Armonía de las Estrellas.

"Porque (el hombre) es de la Sangre de los Antiguos, pero tiene el Espíritu de los Dioses Mayores alentando dentro de él... y esta es la Guerra que siempre se disputará..., porque el mundo es innatural. Cuando

el Gran KUTULU despierte y se eleve saludando a las Estrellas, entonces, la Guerra terminará y el Mundo será Uno."

(Abdul Al-Hazred, en el NECRONOMICON de Simon)

"¡IA! ¡IA! CTHULHU FHTAGN"

¡CTHULHU, yérgete hacia las Estrellas!

UN BREVE APUNTE SOBRE LOS PROBLEMAS DEL "MAL" Y EL "LADO OSCURO"

Por: FRED FOWLER

Estoy cansado de oír y leer sobre las conexiones entre lo satánico, lo maligno, y el "lado oscuro", cuando mi experiencia, simplemente no es esa. Las relaciones entre estos elementos, son difíciles de captar, y mucho más difíciles de explicar. Yo sé poco, pero lo suficiente como para sentirme seguro aclarando este asunto.

Haré comentarios acerca de Jung, y acerca de la Revista Gnosis, para comenzar a meterme en "oscuridades", y acerca de la película "Planeta Prohibido", compartida conmigo por un mago cuyo grupo estuvo por entonces trabajando con el Tarot de las Sombras. utilizaré para ello los registros de sus Trabajos Mágicos, relatando también mis propios esfuerzos para conceptualizar el "Lado Oscuro".

Por tanto, los siguientes comentarios no se basan solamente en el manuscrito de aquel grupo de trabajo, sino también en mis propios esfuerzos intelectuales, y de manera importante sobre mi reacción a cierto número de recientes atentados, característicos de las energías y asociaciones del "Lado Oscuro".

Por otra parte, los "demonios" no habitan en la puerta, sino en el interior mismo de los túneles. ciertamente, uno puede ser a veces dominado o desmembrado, si el mago es tan intrépido que se lanza a través del Abismo con su personalidad intacta. Debes dejar tu "carácter" a un lado para estos trabajos; él es el metafórico Guardián que fue una figura popular anteriormente, en tiempos medievales.

Uno, debe tener en mente que la "puerta" es Daath, en medio del desierto de Set. Daath es un sephirah "falso", (**de algún modo**.-c.f. Ben Rowe, trabajó sobre el sujeto), pero con una ubicación suficientemente clara. Es un séphirah difícil, pero baste decir que desde mi experiencia, puede ocurrir que el mago no encuentre a los habitantes del túnel (o no sepa qué le queda tras haberse despojado de su personalidad) hasta que se encuentre en el interior del mismo. Tampoco esos túneles o "agujeros de gusano", operan en el espacio Euclidiano. No hay modo de hallar la salida, o de buscarla bajo el túnel, desde algunos puntos de entrada. No sólo no la encontraremos "bajo" (y no como opuesto a "arriba") el túnel, sino que esos túneles no son por dentro un camino viable como un vestíbulo. Todo son giros y revueltas (utilizando por conveniencia términos euclidianos) en un camino único y oscuro. Yo encontré durante los trabajos con L., que I. estuvo de manera repentina en un túnel especialmente preparado para él, sin guardar ningún recuerdo o sensación de haber entrado.

La "Sombra" de Jung, es tal vez el máximo concepto conocido del Lado Oscuro en la literatura psicológica. Pero esto resulta demasiado alejado de lo personal (sin tener en cuenta la construcción de los arquetipos de Jung) o individual, como para poder captar lo que yo quiero decir con Lado Oculto... expresando algo muy cercano a la personalidad. Aunque una persona(lidad) pudiera viajar dentro de los túneles de Set, esto resultaría por lo menos imprudente... tal y como se ha mencionado anteriormente.

"Planeta Prohibido" (una de mis películas favoritas) dice acerca del "ID" freudiano, que es un concepto muy incompleto, que posteriormente Jung conectó de manera más firme y directa con lo oscuro (si bien el "ID" de Freud viene etimológicamente de "Hidden" = Oculto u Oscuro) .

La revista "Gnosis", comenzó publicando algún material interesante, pero también su aproximación a lo oscuro, presentaba aspectos de los que yo considero como serios errores; disturbándome directamente sus manifestaciones, acerca de un dios que forma parte del creciente "lado oscuro" de la literatura. Constituyendo estos aspectos la base de la idea que hace equiparables Mal y Oscuridad.

Resulta más serio el desarrollo del punto de vista según el cual, el Lado Oscuro es una especie de depósito o inventario (¿un tipo de almacén?) de todo lo malo y negativo de nuestra especie humana. La presentación del Lado Oscuro como la residencia de los impulsos humanos y de acciones tales como el robo, el asesinato, y cualesquiera otras que durante veinte siglos la gente ha pensado que son sucias o malignas de realizar, o aún siquiera de pensar en ellas. ¿Será tal vez la Cristiandad mezclada con algo de psicología pop y con el pensamiento mágico la causante?

Desde mi diario: "Para L. e I. no hay una cosa satánica o maligna en el Lado Oscuro. Tales construcciones simplemente no tienen sentido en estos reinos". Estos son conceptos estrictamente humanos, estrictamente diurnos, y para mí, estrictamente basura. !Oh; sí, ya sé, USA produjo 20.000 asesinatos el pasado año, sin contar los robos, asaltos y otras muchas tropelías absurdas junto con los incontables actos de brutalidad enfermiza. ¿Cuántos murieron y continúan muriendo en Iraq, Sudáfrica, Liberia, El Salvador, Guatemala, etc. etc. ? . Yo puedo decir que muchos niños son maltratados, que más del 20% de los niños de este país viven en la pobreza, pero pienso que mi postura es clara. Todos estos horrores, existen sólo en el lado diurno, en el mundo humano.

Bajo mi punto de vista, el reconocimiento de todo esto es solamente una forma de actuar de una personalidad integrada, que está un poco deseosa de descubrirlo, abriendo sus ojos, su corazón y su mente, al propio hedor y mezquindad de la raza/especie humana en el mundo diurno.

¿Qué hace el mago?; escapar es una respuesta viable, pero no es suficiente para nosotros. ¿Qué hace el Lado Oscuro y el Tarot de las Sombras para armonizarse con todo esto? La gente quiere atribuir toda esta basura

maligna al Lado Oscuro cuando realmente "pertenece" al Lado diurno/luminoso; entonces ¿por qué lo asignan al Lado Oscuro? Como ya dije, toda esta destrucción violenta es inaceptable desde los niveles psíquicos más elementales o básicos, y de manera especial para los caracteres sensitivos. (Los que trabajan para la Policía, y algunos otros, deben insensibilizarse hasta un punto aceptable para sobrevivir). Tal vez es aquí donde las teorías psicológicas pueden aclarar nuestro entendimiento del tema.

En la teoría psicoanalítica, aquello que es en sí mismo inaceptable (por ejemplo, el deseo de asesinar) es "protegido" percibiéndolo como de "otro", y no de uno mismo. Otra persona, o una construcción conceptual (ej. Satán), son probablemente "etiquetas" de protección.

Para Freud y sus seguidores, esta protección es precedida por la "represión" de la basura maligna por las "defensas del ego", siendo posteriormente introducida en la subconsciencia que está oculta a nuestras miradas.

Aquí podemos hallar una posible fuente de confusión. La "subconsciencia" de Freud (como un depósito) y su "ID" (como fuente de la basura maligna), están ocultas a la luz o mente consciente de todos nosotros, justamente como lo está el Lado Oscuro, bajo circunstancias normales. Resultando posible así, confundir los oscuros túneles de Set, con la subconsciencia freudiana.

Jung, expandió en cierto sentido los trabajos de Freud, con sus teorías del "Inconsciente colectivo" y de la "Sombra", que son de alguna manera, la parte personal y particular de la inconsciencia. Su Psicología Analítica apuntó hacia la reintegración de la "Sombra" dentro de la personalidad total. Nuevamente esto está asumido bajo nuestra concepción de la personalidad diurna.

Algunos están más completamente integrados que otros, pero hasta la totalidad de "Sombra /inconsciente/ ID/ subconsciente" pertenecen a la materia prima de la personalidad diurna, que es una "mínima parte" del Ser humano.

Según K.Grant en el "Lado Oscuro del Edén", nuestro Lado Oscuro es, a diferencia de los seres no-humanos (¿nada-humanos?), un reino experimentable, no unido a ningún concepto personal o de la personalidad.

Sin embargo, la negativa de las personas y/o especies a reconocer estos reinos y energías del Lado Oscuro, durante tantos años y generaciones, nos cortó el acceso a las cosas de "aquel lado"; resultando de esto, que nosotros no podemos utilizar aquellos espacios y túneles, ni contactar con aquellas entidades o energías en nuestra vida personal o como especie.

Lo Oscuro, tiene muchos servidores que yacen latentes, ayudándonos personalmente aún cuando ellos no son "nuestros" ni "de nosotros" (como el ID de Freud o la Sombra de Jung).

Annais Nin, en "La Seducción del Minotauro", describe como puede trabajar el Lado Oscuro. Es la historia de una mujer que un buen día descubre que se encuentra sin saber como en Méjico. Como vuelve a su casa en avión, tiene que continuar la experiencia elucidando no sólo cómo pueden trabajar para ella las fuerzas del Lado Oscuro, sino también cuál es la relación de lo personal (el Minotauro), con la oscuridad impersonal o transpersonal.

"Lillian viajó de vuelta a casa. Las vueltas del Laberinto no supusieron para ella una desilusión, sino una dimensión inexplorada. Pero los arqueólogos del Alma jamás vuelven con las manos vacías. Lillian había sentido la existencia del Laberinto bajo sus pies, en la forma de un pasadizo excavado bajo la ciudad de Méjico, pero sintió miedo de penetrar en él y encontrar al Minotauro que podía devorarla. Todavía ahora, cuando ella se encuentra cara a cara con él, el Minotauro le recuerda a veces una imagen de ella misma. El no era un monstruo. Era un reflejo sobre un espejo, una máscara de mujer, Lillian misma, la máscara de la parte oculta de sí misma desconocida para ella, aquello que regulaba sus actos. Ella tendió su mano hacia el tirano hasta que no pudo alargarla más. El puso sobre el espejo de la redonda ventanilla del avión que viajaba a través de las nubes, un rostro fugaz, su propio rostro, claro y definido sólo cuando viene la oscuridad (el subrayado es añadido).

Lo colectivo pierde estas herramientas, L. e I. creen que es una gran responsabilidad de nuestra especie, la falta de habilidad para asumir que la "maligna basura" es parte de nosotros, que surge desde nosotros y que está en nosotros.

Así el concepto del Lado Oscuro, es lo más avanzado en la Teoría Psicológica moderna, incluyendo la psicología del ego, los sistemas teóricos, la fisiología psicológica, etc.

INTRODUCCIÓN

Estas cartas son representaciones de las energías de nuestra Sombra; instintos y emociones procedentes de aquellos remotos tiempos en que lo Femenino sustentaba el poder, cuando el discurso de los humanos se apoyaba en el Reino Oscuro de Ereshkigal, y todas las formas de magia existían sobre la tierra.

Con el nombre antiguo en su base, y su número correspondiente en la parte superior (restando 11 para que se corresponda con el Arcano Mayor del Tarot tradicional), cada carta abre una puerta al interior del inexplorado territorio de la psique. Las imágenes facilitan el acceso al espacio psíquico, proveyendo una entrada a la parte oscura de nuestra naturaleza, a la oscuridad de los instintos de un arcaico pasado, y a nuestra herencia del poder absorbido desde las entrañas de la tierra.

Aquí, está el Signo del Buitre, el ave de Maat, el Señor de la Doble Vara, la hija de la oscuridad, el máximo poder de la Luna, la Luna Negra y la Luna Roja. Aquí está la entrada al Reino de Plutón/Ereshkigal, a la "Parte de Atrás", al Lado Oscuro del Árbol.

Donde las cartas del Tarot "clásico" representan el mundo familiar del ego-consciencia, este Tarot Oscuro representa y evoca con cada sigilo las antiguas e interdimensionales fuerzas de las Sombras. Cada carta proporciona un significado positivo de integración/aceptación de los aspectos explosivos/corrosivos de este material oscuro dentro de la personalidad, sin destrozarse su frágil vaso.

El método de producción de estas imágenes, fue pintar el antiguo sigilo mágicko -probablemente de origen sumerio o más antiguo, recuperados por Crowley en el Liber CCXXXI- del Qliphoth de cada uno de los Senderos diurnos, para realizar a continuación una inmersión en sus energías durante semanas o meses, a través del Tantra y la Meditación.

Nuestra exploración bajo los túneles la realizamos proyectando nuestra consciencia a través de Daath, -"la puerta a la manifestación de la no manifestación"- , la entrada al Lado Oscuro del Arbol de la Vida, en vez de entrar ascendiendo por el Arbol desde Malkuth como en las técnicas exploratorias de la Golden Dawn para el Lado Diurno.

Kenneth Grant ha realizado un cuidadoso trabajo sobre esto en su "Lado Oscuro del Edén", basado en el Liber CCXXXI de Aleister Crowley, "Los Genios de las 22 escalas de la Serpiente y los Qliphoth" en el que habla de los "Túneles de Set"; "una red de sueños celulares en la mente subconsciente", la "Parte de Atrás" del Arbol de la Vida, el "Lado Oscuro" de la consciencia como opuesto a la realidad del "Lado Diurno".

Así comenzamos a integrar aquellos arcaicos atavismos, aquel mundo

del Lado Oscuro del Arbol, el Mundo de las Sombras; tuvimos emergentes vislumbres de qué o quiénes podemos llegar a ser nosotros como humanos a través de la alquimia interna, siguiendo las huellas del Sendero Chamánico que conduce al interior de la tierra, --los Túneles de Set--, habiendo transmutado nuestros huesos, en huesos de oro, huesos de plata, y huesos de acero.

La última evolución individual de la consciencia humana dentro de la iluminación de la consciencia planetaria, la verdadera supervivencia de nuestro "hilo de vida", depende de que seamos capaces de traer a nuestra consciencia e integrar/readmitir positivamente, ese potencial explosivo/corrosivo de las energías del interior de nuestras psiques.

Lejos de ser "negativos" u "oscuros" en un sentido peyorativo, años de trabajo con estos conceptos y energías, han revelado la belleza laberíntica de estos túneles desconocidos, reprimidos culturalmente por largo tiempo. Este lado sombrío de la vida instintiva profunda, conserva para nosotros una fuente de enorme poder vital.

Cuando consideramos que lo más importante es ESTAR VIVO, verdaderamente la plenitud sagrada forma parte de nosotros mismos; aquellas energías vitales básicamente mas "oscuras" pueden ser maravillosamente daemónicas, transformándonos en su vibrante y creativo interior, renovándonos totalmente como seres humanos.

Es sólo cuando la rechazamos, cortamos, repudiamos, o reprimimos, cuando esa oscuridad puede llegar a ser demoníaca y turbulenta, explotando destructivamente en el interior de nuestra consciencia, ahogando al ego-racional con psicosis masivas, y con los pequeños horrores que a diario nos asaltan.

Aun trabajando en este reino de las Sombras, puede resultar que no es asumido de forma luminosa. Es imprevisible dónde iremos a parar en esas inmensas geografías internas, hasta lograr que la consciencia del Lado diurno del Mago llegue a estar totalmente integrada, y los límites del ego fortalecidos por este Reino de los Antiguos, lleno de terror, lleno de poder, lleno de la presencia de Ella, la Diosa sin Rostro, la "Des-carada", la Portadora de Sangre. Este es el oscuro depósito de aquella masa de instintos primordiales, siempre acechando más allá de nuestro ego-generator de ilusiones, de nuestra humanidad individual.

Emergiendo desde la Psique, disfrazados de sueños arquetípicos o pesadillas fantásticas, nuestros dioses y demonios son memorias profundas de aquellos tiempos remotos en que los humanos aprendieron directamente de los Antiguos (aquellos grandes Seres cosmológicos e interdimensionales que son la esencia del universo). Esta comprensión sobrecogedora, se arrastró como las olas de una marea a través de la mente de la joven humanidad y desveló nuevamente el sentido de la auto-consciencia, hasta entonces aturdido dentro de su retiro, porque los Misterios resultaban demasiado grandes para ser contenidos en la naciente Psique.

Aunque la caída de la mente bicameral y el aislamiento de las funciones de los cerebros derecho e izquierdo, permitieron el desarrollo tecnológico y la civilización de la Vida Instintiva, a cambio los dioses no nos hablaron nunca más directamente como hicieron antes. Nosotros buscamos por mucho tiempo otra vez las puertas de aquél conocimiento de un vasto Universo cuyas Inteligencias cuidaban minuciosa y cálidamente de nuestras inquietudes de mamíferos.

La Consciencia volvió al interior, se retiró de sus adoradores y se puso a salvo en las estrellas lejanas. Así los lugares Sagrados fueron alineados enfocando la luz de una simple estrella sobre la oscuridad interna de los altares. La Gran Estrella Sirio fue vista ascendiendo con el Sol en la antigua fiesta de Lammas, y ocultándose con el Sol en la fiesta de Candlemas, mientras las Pléyades se ocultaban con el Sol en Samhain, naciendo con él en la fiesta de Beltane. Así el Zodíaco fue interiorizado como el Templo Universal del Alma.

Así evolucionó la consciencia, su foco cambió, el calendario sagrado fue computado por la Luna, las deidades principales fueron femeninas, y se reverenció sobre todo a la Gran Diosa en su miríada de aspectos y formas. La mujer fue la fuente de la vida, la herencia de Sangre se transmitió por vía matriarcal en la temprana aurora de la humanidad.

La consciencia Patriarcal Fálico-solar se desarrolló como un equilibrio necesario, y representó un paso evolucionario más allá del reino matriarcal y relativamente salvaje de las formas Femenino-lunares. La herencia de Sangre pasó entonces a través de la línea paterna, floreciendo grandes estados. La consciencia Fálico-solar llegó a ser exaltada por encima de las formas instintivas Lunar-femeninas, la existencia natural fue domesticada, fue explotada, lo femenino en todas sus formas sojuzgado, y la Vida Instintiva basada en la Tierra, sacrificada a la desalmada codicia de la ciega Tecnología.

En la dialéctica del equilibrio, el péndulo se ha balanceado una vez más, y la consciencia ha ascendido en la espiral evolucionaria. Nuestra supervivencia como raza civilizada, capaz de investigar las alturas de la consciencia psicoespiritual, y nuestra trascendencia, dependen de nuestro movimiento más allá de nuestra consciencia de masa instintual, enraizada en la tribu, el clan, y la Sangre Sagrada: SANGRAAL.

Nuestra espiral, reclama el respaldo de las potentes fuerzas que formaron nuestro núcleo vital humano, al parecer para recapitular las más antiguas formas del cerebro derecho femenino; nosotros estamos realmente inmersos en un proceso de creación que se dirige hacia un orden de síntesis más elevado.

Redefiniendo aquellas primitivas energías de la consciencia, obtenemos el uso y acceso al poder primordial codificado en nuestro DNA, contribuyendo voluntariamente a la mutación de la especie hacia la consciencia total, a través de nuestra participación individual y nuestra identificación con la Gaia planetaria.

11 - EL LOCO

1- AMPRODIAS

Linda Falorio



Lo irracional llevado al extremo, da por resultado una perfecta libertad, la habilidad de percibir la Pura Esencia, y la expansión de la consciencia dentro de otras realidades.

"A, el corazón de IAO, permanece en éxtasis en el lugar secreto de los truenos. Habita gozoso entre ASAR y ASI."

Aleister Crowley, Liber CCXXXI

"El onceavo Sendero o kala es atribuido al elemento Aire y su aspecto negativo es el demonio de la sombra, conocido como AMPRODIAS... Esta sombra

puede ser evocada por la vibración del nombre AMPRODIAS en la nota musical "MI", (Esta nota se entonará desde un susurro escasamente audible, hasta un penetrante silbido como el que haría el aire soplado fuertemente a lo largo de un estrecho tubo.)..."

"El sigilo de AMPRODIAS muestra una boca abierta símbolo típico del útero que profiere la Palabra..."

Kennet Grant, El Lado Oscuro del Edén.

La imagen es la del Vacío del que procede toda manifestación, disfrazado bajo la forma de NYARLATHOTEP –El Dios Loco del Necronomicón de los mitos de Lovecraft, la Oscuridad estrellada del Caos Reptante en el corazón de la materia, acechando más allá de los límites de la consciencia racional. -- Mensajero y Servidor de los Grandes Antiguos--.

Aquí está el Agujero Negro del centro del Universo donde yace el Gran Dios Loco, rodeado de flautistas idiotas que ejecutan la exótica música de las esferas, tan real como aquel barro primordial; allí está el caos nuclear de Yog-Sothoth debatiéndose más allá del Tiempo/espacio humano, lanzando espumarajos al interior de la existencia.

El Quintil de las tradiciones matemáticas de los Grandes Antiguos, se transformó en la Swastika dentro de un Dorje invertido de cinco brazos, atronando y corriendo a través del vacío, rompiendo la unidad de la realidad con sus explosiones eléctricas de alto voltage. Las informes manos del Dios sin Rostro, el Aullador Mudo, La Voz del Silencio, excavan profundamente penetrando en las cavernas de la mente con espirales semejantes a gusanos, impidiendo el avance de la consciencia hacia el interior del Vishuda Chakra, para ser destrozada por los absurdos torbellinos.

Esta violácea puerta de Daath hacia el Vacío Interno, está infectada con una pléyade de aspectos conocidos antiguamente como "engaños de Hadas". Los Vampiros frecuentan estas simas del Espacio Interno, aprisionando las mentes de los magos temerarios en las transparentes celdas que flotan a través del Vacío, como una inmensa masa de burbujas impulsadas por el sople del Loco del Tarot del lado diurno.

El éxtasis de este Túnel es la "Broma Universal": La existencia no tiene sentido, el Universo es puro capricho, una inmensa broma gastada a las desgraciadas víctimas.

Aquí lo irracional, toca los límites del absurdo dando por resultado la libertad perfecta. "Teniendo flojos los tornillos del Alma", la habitual cadena de causa y efecto que nos ata a la realidad mundana, ya no nos ata más, puesto que la atadura solo puede darse dentro de la consciencia de vida de la especie humana. Así flotaremos sobre la realidad libres de prejuicios, liberados de la ilusión, y siéndonos posible percibir la Esencia.

MEDITACIÓN

La necesidad de trabajar con Amprodías puede ser indicada por nuestras experiencias dolorosas, o de la crueldad de la Naturaleza, nuestros sentimientos de desesperación ante ello, el vacío de significado inherente, y nuestra falta de humor y perspectiva cuando encaramos esta torva realidad.

En el otro extremo de la escala podemos encontrar en nosotros mismos, o en otros, un sentimiento de desdén por la masa no iluminada, un sentimiento de separación de los dolores humanos corrientes, un distanciamiento de lo que concierne al mundo.

Así los sentimientos de aburrimiento, atadura, cansancio, y desarraigo, los cambios que todavía nos atemorizan, y nuestra aprehensión hacia el futuro, dan por resultado nuestra adhesión a la ceguera que supone la seguridad de la rutina.

Si todavía permitimos fluir sin impedimentos tales actitudes destructivas, la energía de este onceavo túnel acelerará nuestras vibraciones vitales, capacitándonos para vislumbrar las consciencias-formas residentes en las dimensiones paralelas, operando a tales velocidades que nosotros no somos normalmente conscientes de su existencia.

A través de esta aceleración vibratoria de la consciencia, logramos una gran elevación de los poderes de percepción, lo cual nos proporciona el acceso a otras matemáticas y a las alternativas no euclidianas de las realidades geométricas.

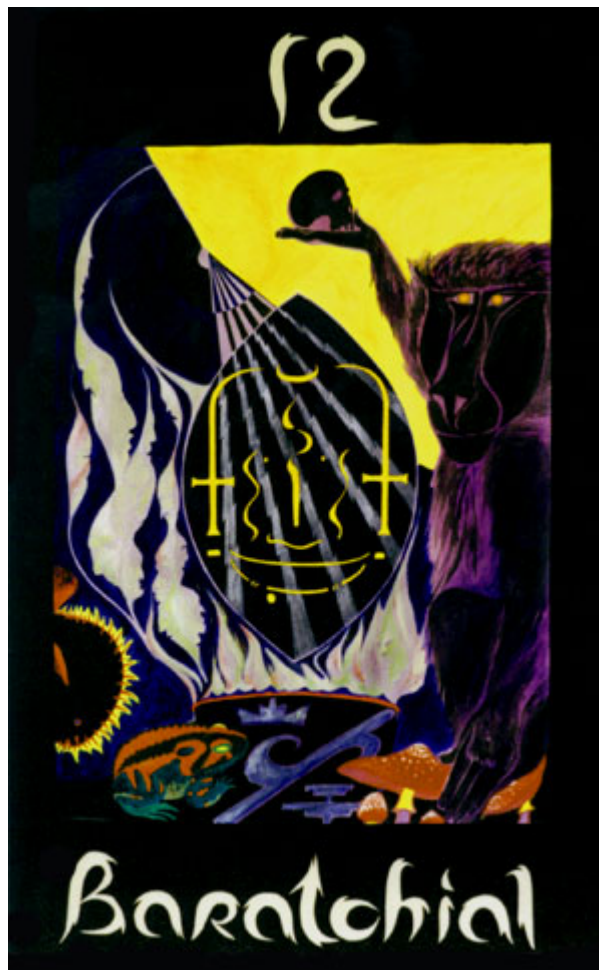
En el túnel de Amprodías, estableceremos contactos mentales con entidades transhumanas, y obtendremos el "Don de Lenguas". Aquí está la risa auténtica, preservadora de la salud; aquí está la relajación sana de la tensión a través del circuito bioenergético de excitación - tensión - relax - relajación - GOZO -. Aquí está también la libertad de pensamiento, energía, coraje, y la independencia de seguir la Voluntad Verdadera.

Un trabajo demasiado desequilibrado en este túnel, puede dar por resultado la fragmentación del ego en febriles delirios cerebrales, tal vez puede producirse una adicción a la melancolía, o estados de hipertrofia maniática, con resultado de alta presión sanguínea, sofocos, y exhaustión general, especialmente del tipo asociado con los efectos de repetidos contactos extraterrestres sobre el sistema nervioso humano.

12 - EL MAGO

2- BARATCHIAL

Linda Falorio



El explorador psíquico manipula voluntariamente la consciencia y la psique a través de la bioactividad y de otros recursos, pudiendo así ver más allá del velo que separa los mundos.

Los relámpagos se multiplicaron y el Señor Tahutí (i.e.Thoth) poniéndose en pie se adelantó. La Voz vino del Silencio. Entonces el Uno fue y retornó.

Aleister Crowley Liber CCXXXI.

"El doceavo sendero o kala es atribuido al planeta Mercurio, y ésta es

su masa sombría bajo la forma de BARATCHIAL. El nombre de Baratchial puede vibrarse en la nota -MI- como la del anterior centinela, pero la sugerencia hecha para Amprodias sobre una entonación susurrante o atiplada, puede resultar insuficiente para Baratchial. ..."

"Este es el kala de los Brujos... que transmite la luz directamente desde más allá de Kether a Saturno 'vía' la fórmula de la dualidad..."

"... El poder mágicko... los secretos de los kalas del vacío y de la Corriente Kaliniana, obtenidos en el vasto mundo de la anti-luz. "

Kenneth Grant, El Lado Oscuro del Edén.

En el doceavo túnel, el Mono de Thoth ha depuesto burlonamente al Mago del Poder del tarot diurno, a través de la manifestación instintiva de los elementos de formación, (no los elementos de la consciencia solar, sino los de la Ciencia Oscura del Vacío) disolviendo el Ego y alterando la consciencia para ver más allá del velo que separa los mundos.

Aquí el fuego toma la forma de la Amanita Muscaria, (agárico vuelo brotando de los relámpagos, carne de los dioses que nos transmite su divino significado viajando con ella) utilizada desde la antigüedad por Brujas, Hechiceros y Chamanes.

El agua aparece bajo el aspecto del Bufo marino, cuyas sustancias con propiedades tóxicas (bufogenina, bufotoxina, y bufotenina) que son extraídas hirviéndolo en aceite, son 150 veces más poderosas como estimulantes cardiacos que el curare. Este extracto del sapo de mar es conocido en China como "CH'AN SU" (veneno de sapo) y fue utilizado como alucinógeno esnifable por los indios Amazónicos del Alto Orinoco.

Hoy sólo quedan ruinas de lo que fue la ciudad de Cozumel; allí fue donde el Dios de la Lluvia TLALOC fue adorado por los Sacerdotes Mayas cuando ingerían estos alucinógenos.

El Aire es representado por el "Crapaud de mer", animal conocido por su habilidad para impulsar su cuerpo por medio del aire. El Pez Soplador conocido también como Pez Globo, Palomita de Mar, y "Fugu", se defiende de sus atacantes segregando "Tetrodotoxina", una neurotoxina mortal 160.000 veces más potente que la cocaína. Este creador químico de muertos vivientes (consciencias aprisionadas en un cuerpo sin respuesta) proporciona a sus gourmets una intoxicación asociada con un progresivo empuje hacia la muerte. Su utilización en los rituales de zombificación es muy antigua, habiendo sido encontradas referencias a estas técnicas en las tumbas egipcias de la V Dinastía.

El Polvo (Tierra) es preparado en una calavera humana y revuelto con una tibia, ingredientes ambos de gran tradición en estos oscuros preparados.

El Caldero o útero en el cual todo se mezcla en un caldo infernal, es el del antiguo ANASAZI, que entró en nuestro mundo dimensional a través del "sipapu kiva", saltando dentro del tiempo y desapareciendo misteriosamente después, dentro del Vacío transdimensional.

El quinto elemento o Espíritu, es dado a los Brujos y Brujas como el humo de las ilusiones que nace de este mejunje infernal, y es lanzado por las fuerzas transcósmicas que se arrastran incansables por los senderos del Gran Inane, absorbiendo todo hacia el interior del Vacío, el Aín, el ojo que no parpadea: OLVIDO.

MEDITACION

Baratchial es el túnel de la Ciencia Oscura donde doctos Brujos y hechiceros buscan sus preparaciones bioactivas, para afectar sutilmente la psique humana; donde los farmacólogos buscan nuevas drogas procedentes de las profundidades de la selva amazónica; donde los científicos buscan nuevos elementos con los cuales poder establecer combinaciones, a través de la vía de la ingravidez del espacio interestelar, en su búsqueda constante de nuevas fórmulas de manipulación química de nuestro ambiente, para la paz y para la guerra.

La necesidad de trabajar con las energías de Baratchial, puede ser percibida por nuestras experiencias de desordenada atención al ego individual y sus productos, tales como sentirse identificado con la idea fija de que el hombre es la Corona de la creación. Aquí podemos encontrar también a aquellos para los que su adhesión a la Consciencia Solar, evidencia un rechazo de las realidades alteradas.

En este túnel está el poder del Psiconauta extraordinario, aquí está el poder de realizar la consciencia y el ego como productos bioquímicos, afectos por la mente subconsciente individual, afectos por el inconsciente colectivo, y afectos por la naturaleza animal (pequeño yo). Aquí podemos conseguir el poder de manipular voluntariamente la consciencia a través de medios bioquímicos, explorando así mundos desconocidos.

Aquí podemos buscar la evolución dentro mismo del lejano y desconocido futuro, mutando por la absorción de los rayos cósmicos de "Luz infinitamente corrosiva" dentro de nuestra rendida e indefensa psique.

El peligro de un ego no desarrollado es la Zombificación en aras de una inconcebible esclavitud de la ciencia, de la cultura establecida, o de la consciencia de masas.

13 – LA SACERDOTISA

2- GARGOPHIAS

Linda Falorio



Las imágenes generadoras de poder del cerebro posterior (cerebelo), son la causa de que el Mundo sea soñado como existencia; así, nosotros como artistas creamos nuestras "realidades preferidas".

"Ahora Nuit se ha cubierto, para abrir la puerta de su hermana" .

Aleister Crowley Liber CCXXXI

"El treceavo sendero está cargado con el kala lunar. El nombre de este Guardián-de-la-Sombra es GARGOPHIAS, y debe ser vibrado o "aullado" salmodiándolo regularmente en la nota -SOL sostenido- (La naturaleza líquida de esta entidad sugiere que la evocación sea acompañada por algún instrumento de cuerda como la viola, la cítara o el arpa)."

"El sigilo de GARGOPHIAS, muestra una espada erecta con un ojo a cada lado de la hoja, estando asentado este conjunto sobre un huevo y una creciente lunar. La espada como implemento que corta, hiende o divide, es representativa de la Mujer por su cualidad de "dividirse" en dos. ... Los dos ojos representan la lunación dual celeste, y las dos fases del ciclo femenino, poniendo un especial énfasis en el período del eclipse."

Kenneth Grant, El Lado Oscuro del Edén.

En cuclillas sobre el sigilo de Gargophias está Hekt, la rana glifo de los extra-terrestres que nos invadieron desde las Aguas del Espacio, procedentes de un lugar cercano a las Pléyades, (atavismos anfibios que entraron en nuestra dimensión por el portal de nuestro cerebro posterior -cerebelo-) los Voltigeurs, saltadores que a través de extraños estados de consciencia, alcanzan en las dimensiones invertidas la parte posterior del Árbol de la Vida.

Este es el túnel de No, la Nada, el Gran Negativo, LA, Lilith, La Señora de la Noche, Sevekh, Kefekh, Khepsh de las Siete Estrellas. Aquí, Ella es representada como la egipcia Ur-Hekau, la Mediadora de los Encantamientos que llama la atención con su gesto hacia las siete estrellas que conforman la Puerta Estelar de la red terrestre. Su poder es el del tipo de creación peculiarmente Femenino, -Parteogénesis o auto fecundación- tal y como ha sido recordado en los primitivos Mitos Divinos.

Por el poder generador de imágenes del cerebelo, se entretrejen en los hilos del sueño las miasmas procedentes del flujo lunar que mana de Ella, generando horrores lemurianos, surgiendo teratomas de aquel estrato de consciencia prehumana que se prolongó durante muchos años antes de la época de Atlantis. Paciente y pasivamente, fue apareciendo aquel mundo de sueños como un rosario de perlas bañadas en sucesivas capas de nácar. Aquel mundo fue soñado, y así traído a la existencia por el Gran Anciano que se adormece en las profundidades del Espacio Desconocido.

Todavía lo femenino conserva el conocimiento de que no todo lo que vive tiene el derecho a continuar viviendo; ésta es la crueldad, el horror de la existencia, la irracionalidad postrera, aquella prerrogativa de elección de la Diosa que dice: "Me reservo el derecho a matar a los hijos de ella, como se arranca lo que es indeseable o incapaz para la vida."

La Diosa no considera nuestras quejas, o al menos no lo hace bajo nuestros conceptos solares de justicia, pero nos sonrío y deleita como Maya con su danza de ilusiones soñadas.

MEDITACIÓN

La necesidad de trabajar con las energías de Gargophias, puede ser señalada por experimentar en nosotros mismos o encontrar en otros, sentimientos y expresiones de reverencia hacia la "vida", porque ésta es la causa por la que luchamos, sin reparar en su uso/ forma/ voluntad/ o deseo.

Puede que encontremos demasiado masculina y agresiva la orientación hacia la acción que presenta el mundo, así también puede que creamos en el "sueño colectivo", como una realidad objetiva; en este momento puede que nos hallemos con una falta de habilidad para soñar, o con incontables pesadillas.

Podemos haber experimentado la falta de imaginación visual, falta de poesía, falta del aspecto romántico de la vida, o tal vez puede que estemos sufriendo un sentimiento de esterilidad creativa General, que señala la falta de conexión con el mundo del espíritu y conduce a la falta de ideales, esperanzas y visión de futuro.

Todavía, en el túnel de Gargophias está el poder de lo femenino trayéndonos a Dios. Aquí está el poder no reflectivo de movernos en los sueños, el poder de la clarividencia y el contacto con espíritus auxiliares.

Aquí está el poder instintivo del artista para formar almas vivientes de la sustancia de su propio ectoplasma; la magiack es exudada en forma de corazón interno, la abundante creatividad ascendiendo desde la inextinguible fuente interna. Aquí están también veintiún siglos de ciencia, las migraciones espaciales, la ingeniería genética entremetiéndose con arquetípicos cianotipos en la proliferación de la vida, y aquí está contenida la posibilidad de creación de horriblos Frankenstein basados en la mutación del DNA. Las mismas terroríficas mutaciones del pasado y del futuro, no viables y evolucionariamente muertas, tales como los Nephilim que fueron formados buscando crear perfectos trabajadores-sirvientes de los dioses.

Peligro y deleite se apoyan en la compulsiva tentación de volver atrás sobre el mundo "objetivo", llegando a extraviarse para siempre en una foresta de atrayente fantasía solitaria, empujada a la disolución en las profundas aguas del espacio, más y más alto, dentro del Vacío del Absoluto.

14 – LA EMPERATRIZ

4- DAGDAGIEL

Linda Falorio



A través de la reversión, alcanzamos la inspiración o embriaguez de los sentidos, y la habilidad para ver el mundo ardiendo con refulgentes y luminosos colores.

"La Virgen de Dios está entronizada sobre una concha de ostra; Ella es como una perla, y busca al 70 para su 4. En su corazón está Hadit, la gloria invisible."

Aleister Crowley LIBER CCXXXI

"El decimocuarto túnel está impregnado por el kala de Venus... El nombre de la centinela es DAGDAGIEL, y puede ser evocada por la vibración de su nombre en la nota FA sostenido, acompañada de alguna melodía rítmica y

sentida... El sigilo de DAGDAGIEL muestra la letra Daleth invertida en la forma de una horca, de la que cuelga un triángulo invertido sobre las letras AVD... El triángulo es la pirámide que aparece sobre el abismo, invertida y con su cúspide en el vacío (AIN), para que su correspondiente túnel sea reflejado en los abismos más allá de Kether"

Kenneth Grant - El Lado Oscuro del Edén

Dagdagiél es contemplado aquí como una corrupción sensual de Venus, representada como la aborrecida Alphito (la cerda Blanca, o Phagmo dorje) revolcándose desvergonzadamente y enfangada en su orgásmico deleite.

Ella es la madre libertina que no reconociendo a su propia prole, los devora con ansiosa glotonería. Su vulva retromingente, su parte secreta(dora), el Útero del Tiempo, el Ojo del Vacío, la Puerta del Aeón de Maat, indica que ella es una alta sacerdotisa de los Misterios Internos, que no se doblega ante ningún hombre.

La puerta del túnel está decorada como una concha de ostra, símbolo de las proezas sexuales femeninas, que aún conserva el aroma de la sal marina y la forma del órgano sexual. Fuera está el caos de la telaraña. Dentro, la telaraña llega a convertirse en una red de "luz infinitamente corrosiva", cuyos intersticios son agujeros negros en el espacio interestelar que se entrecruzan entre las dimensiones en medio de la oscuridad; vórtices transcósmicos a través del vacío que nos absorben inesperadamente en el crepúsculo del sueño; agujeros negros, vórtices que primero vomitan fuera y luego absorben al Universo sobre sí mismos para conducirlo al interior del No-Ser.

Arrastrándose sobre el sigilo, en un anillo de fuego, están la Araña, la Serpiente y el Escorpión, símbolos de Serk, tejedora de la primera telaraña y constructora del primer círculo. A la derecha está ODUDUA, ERZULIE, BON ROUGE, Diosa del Amor y Diosa de la Muerte (¿acaso no es llamado el Amor "la pequeña muerte"?).

Sin rechazar nada, ella se da a sí misma totalmente sin distinción. Su consorte, la Bestia-Shugal, la llama haciéndole señas dentro de los sueños dimensionales donde al juntarse destilan el postrero vino-amoroso, la esencia de la sangre, la leche de la vida. La Shakti responde al gesto con el signo de Koth, o Kotha, la voluptuosa Diosa del Deseo, "a la que el mismo Satán encuentra deseable".

MEDITACIÓN

La necesidad de trabajar con las energías de Dagdagiel, puede ser advertida por una sensación interna de carencia de gozo, también por el sentimiento de incapacidad para apreciar las pequeñas y simples cosas de la vida o los placeres sensuales. Uno puede sentirse incapaz de tocar con su cuerpo, o incapaz de obtener una reacción emocional con otras personas. Esto puede ser un sentimiento de prematuro envejecimiento físico y/o emocional, que es el resultado de un cuerpo con corazas bio-energéticas, lo cual puede ser detectado por la experimentación de episodios de ira irracional, o de incontrolado horror ante la pornografía.

En esos momentos hallamos el énfasis en la racionalidad y el pensamiento analítico, junto con la incapacidad de vivir a través de los sentidos; permanecemos en el presente enfocándonos excesivamente en el futuro. También podemos hallarnos aquí carentes de perspectivas, asustados, incapaces de relajarnos, gozar, y dejarnos fluir con el momento.

Los poderes de Dagdagiel, son los de la embriaguez de los sentidos, la habilidad para ver el mundo ardiendo con luminosos colores. Aquí se encuentra el aprecio y la maestría del Rayo Verde de la naturaleza, así como la posibilidad de comunicarnos y cooperar con los Devas. Aquí están también las proezas sexuales y la fecundidad; aquí está el poder de comunión con toda vida, y la habilidad de prosperar y crecer en la vida. Aquí se encuentra muy especialmente la retroversión de los sentidos; éste es el poder de unirnos con todas las formas de vida, con todas las criaturas humanas o de otros tipos, con todas las razas, culturas y credos. El poder de unirnos con todos los aspectos de la existencia, especialmente con aquellos que vemos como repugnantes en su naturaleza, a través de nuestros limitados y estrechos sentidos, sin miedo alguno a dañarnos con su contacto.

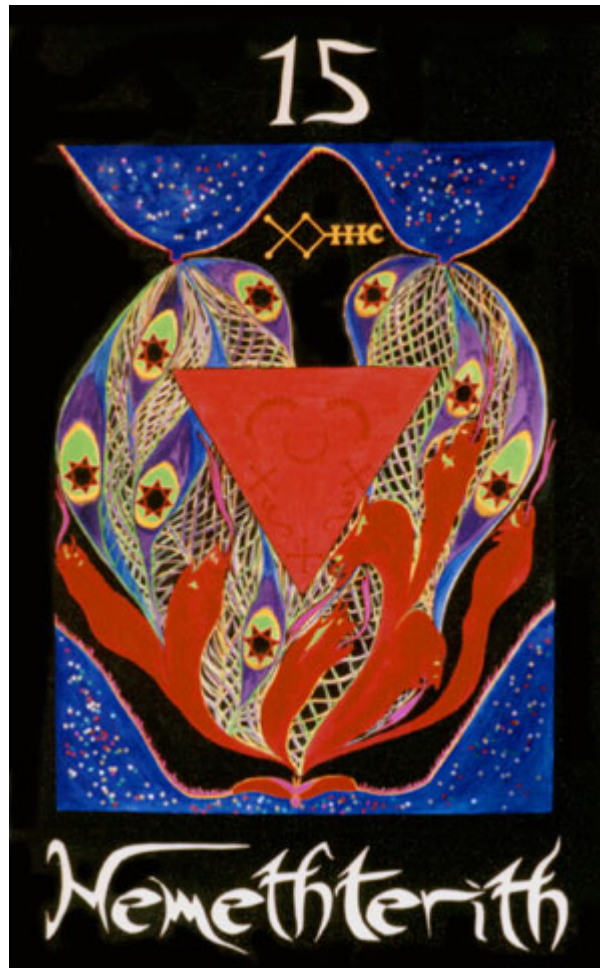
En este túnel se encuentra la habilidad de sumergirnos en la inspiración, en la divinidad, en la obtención de la plenitud de nuestro ser, de nuestra dicha, de nuestros orgasmos. Porque esto es el poder del Amor que no hace diferencia y conquista cualquier rapacidad bestial.

El peligro se encuentra en la falta de discriminación, en la búsqueda última del olvido "en los besos de NU"; el peligro está en la disipación (física y moral, incluyendo enfermedades tales como el SIDA) enfocada hacia la total satisfacción hedonista, sucumbiendo al impulso de sumergirnos en el deseo sensual sin pensar en futuras consecuencias, y especialmente sin pensar en las repercusiones que tendrá para quienes amamos.

15 – LA ESTRELLA

5- HEMETHTERITH

Linda Falorio



Astrología: Los kalas estelares de NU penetran como rayos en nuestra esfera de vida, abriendo la consciencia humana hacia la comunión con la vida galáctica.

“Ahora surge Ra-Hoor-Khuit y su dominio es establecido en la Estrella Flamígera.”

Aleister Crowley. LIBER CCXXXI

"El túnel número 15 está iluminado por el kala de la Estrella..., El Guardián de este Pílon es HEMETHTERITH y puede ser evocado por la vibración de su nombre en la nota LA sostenido, con una pizca de voz apenas audible... Su sigilo, sugiere la forma de una cara sobre tres cruces de brazos iguales colocadas formando un triángulo descendente, con dos formas serpentinadas separando las cruces."

Kenneth Grant - El Lado oscuro del Edén.

El cuerpo de la Diosa Yemayá, representado por sus kalas, deslumbra y brilla como las estrellas. Huyendo de su hijo Orungan, ella cae hacia atrás y sus pechos estallan y se abren, surgiendo de ellos oleadas de vida biónica que se desparraman, llegando a ser a través de la superordenación cósmica dos espirales de corrientes orgónicas en la Vía Láctea; las aguas gemelas del signo de Aquario.

Las resplandecientes corrientes fluyendo desde los pechos, fueron el simbolismo astrológico medieval de la Estrella Perro, Sirio/Shotis, la Estrella de la Bestia-hijo de Set, el Sol más allá del Sol, el Abridor del círculo del Año en la aurora Helíaca, primer controlador de ciclos, y creador del Tiempo. Abajo, las corrientes orgónicas transcósmicas formaron las plumas del Pavo Real, que fue un animal sagrado para los antiguos Yezidi, adoradores del Diablo en la tierra de Sumer.

Así, los Yezidi adoraron a su Dios Oscuro, permaneciendo en el Sur y con la cara vuelta hacia el Norte, hacia la morada de las brillantes estrellas del Cuerpo de NU, es decir la Osa Mayor, que es la constelación que apunta hacia el Polo en su precesión a través de las Edades. Las Espirales de la energía estelar en el Polo Norte, se manifiestan como Auroras Boreales. Meridianos celestes, Kalas de las Estrellas, que descienden a las frecuencias terrestres, bajando una vez más a la escala orgánica humana.

La Astrología se convierte así en la ciencia de los trascendentes Kalas Estelares del cuerpo de NU, cuyos rayos son las energías que penetran en nuestra esfera de vida.

Ocho ojos reverenciaban al Set niño desde el plumaje del Pavo Real; porque SET era el octavo hijo de la Diosa. Saludando desde cada pluma-ojo está un rayo de los siete que conforman la Estrella de Babalón, los siete pliegues que sellan el Yoni de la Diosa (el Sello de Set, Estrella de Sothis, Venus/Isis/Siete/Sevek), la Diosa primordial de las Siete Estrellas. Este es el Sello de la Gran Fraternidad Blanca, los iluminados transcósmicos que dirigen la evolución de la consciencia terrestre.

Debajo, el Dragón de la Profundidad, la Bestia del Apocalipsis elevando sus cabezas serpentinadas en forma de corrientes de Sangre; el Alma, la Sangre de

Isis, la Sangre de los antiguos dioses de la que la humanidad fue formada, la sangre mensual del sacrificio humano vertida sobre la tierra sedienta a modo de bendición, libación, fertilización. Aquí se unen las influencias infernales con los ideales espirituales, el Niyama de Venus es realizado, el más alto fin es alcanzado por el medio más bajo.

Como es Arriba es Abajo. Microcosmos y Macrocosmos de la existencia una. No hay diferencia. Diosa Madre, Diosa Tierra, Diosa de las Siete Estrellas, Templo Genético de la raza humana, Dadora de Cultura, Portadora del Futuro desconocido.

MEDITACION

Comprendemos la necesidad de trabajar con las energías de Hemetherith cuando encontramos sistemas de creencias que hacen distinciones entre lo sagrado y lo profano, aseverando que lo sagrado está más allá de nuestra capacidad de entendimiento y consecuentemente, que lo mundano no puede ser sagrado. Aquí podemos encontrar la exposición del Materialismo Científico, junto con la falta de inspiración y de ideales espirituales, así como la carencia de verdadera conexión con el entramado de la Vida Estelar. Los poderes de Hemetherith se basan en el reconocimiento de que procedemos del Universo de las Estrellas, y de que el giro de las mismas actúa sobre la vida y consciencia humanas.

Aquí encontramos la "visión estelar", y reverenciamos con extraordinarias canciones su reflejo de lo Inefable. Aquí está el Satori de Gaia, y la Red de Vida Telúrica; aquí está la sensibilidad de la convergencia armoniosa de los ciclos cósmicos con la acelerada consciencia humana girando en el interior del sistema planetario "exo-nervioso", y la sincronicidad que da por resultado la consciencia telúrica de la existencia de comunicación telepática con la trama de Vida Galáctica.

En este tunel de Hemetherith, logramos la visión de la Serpiente Emplumada, Quetzalcoatl, lo que -equivale a- la realización del Universo como una energía en constante coopulación; la ciega realización de la existencia como NADA, excepto en su manifestación material del orgónico Gozo Cósmico.

El peligro yace en abrimos ingenuamente, y por extensión abrir la red de vida planetaria, a entidades cuyas oscuras naturalezas pueden estar mal dispuestas a admitirnos, la Serpiente Devoradora, "La Enorme Boca que se aproxima"

(Logus Thor, 1988 en -La Convergencia Armónica-)

16 – EL HIEROFANTE

6- URIENS

Linda Falorio



La confianza inocente en nuestro sendero personal, junto con la humilde apertura a la inspiración divina, son la clave para la autovalidación, la autoiniciación, y la fuerza interna.

"También la Estrella flamígera (i.e. Phallus) es exaltada, trayendo bendición al Universo".

Aleister Crowley LIBER CCXXXI

"El sendero 16 transmite las influencias del Hierofante. Este túnel es

guardado por el demonio centinela URIENS, que es evocado por la vibración de su nombre en la nota DO sostenido. La entonación del nombre debe de ser semejante a un rugido o más bien a un bramido... Este sigilo muestra una figura de siete brazos...un glifo del Árbol de la Vida. Esto resulta de gran importancia para los mundos situados por debajo del abismo"

"ADIMIRON (El Sangriento) es el qliphoth atribuido al túnel de URIENS. . . . Una mul ti tud atraviesa los desolados lugares del vacío dejando tras de sí una estela de "rico zumo marrón" de la aniquilación en su camino."

Kenneth Grant - El Lado Oscuro del Edén.

El Sigilo de Uriens, está trazado sobre un triángulo invertido que se dirige a las profundas entrañas del Abismo. Esta entrada al Túnel, sugiere la grieta de la vulva de la Diosa Yemayá, la Madre del Pez y Fuente de Manifestación del Universo, que descansa sobre los fuertes hombros de Atlas/Oriens/Uriens. Está ceñido por dieciséis Gorgonas-serpientes retorcidas con brazos de anémona, atrayéndonos seductoramente hacia su interior. Aquí está el poder femenino convirtiendo la fuerza masculina en piedra, aquí está la profundidad del instintivo poder de mesmerización del Yoni exaltando al falo.

La oscura y diabólica entrada en el cruce de los cuartos de la Rosa de los Vientos (brújula), se sitúa como símbolo de las celebraciones de cruce de los cuatro cuartos del año, de manera similar a la costumbre de la iglesia medieval de situar gárgolas en las esquinas de sus catedrales; demonios de piedra cuyos picos sobresalían de la estructura de los edificios, a los pies de los Santos.

En la esquina Noroeste del sigilo se encuentran restos del Laberinto sagrado, con sus absurdas volutas que nos conducen a ninguna parte, trabajos, confusión, convulsos senderos de quienes osan buscar un Hierofante en este aeón oscuro. Son aquellos jóvenes que se dirigían al sacrificio para ser devorados por el Minotauro; aquí están los falsos profetas drogados por los insanos efluvios de los primitivos instintos del cerebro posterior, reprimidos, pervertidos por la arrogante Consciencia Solar.

El Sudeste, es el trono del Chacal o Samael-Set-Satán, encubierto por los diseños geométricos del reino de Malí (África), hogar de la tribu Dogón, antiguos guardianes de los secretos de los Nephilim, extraterrestres custodios de la Estrella-perro Sirio. Sobre este trono se sienta la Gran Lilith, uno de los Nephilim descrito en el Templo de Istar como Asur, el de los ojos saltones, controlando el espacio y otros extraños implementos de la viajera estelar, (una imagen holográfica de nuestro lejano futuro proyectada desde el pasado); le acompaña su cuervo familiar, ella es muda e implacable. Un chamán utilizando la magia simpática de la Máscara-bocina de Samael, le implora fuerza, poder y protección para su iniciación en los misterios de Horus-Maat. Su búsqueda es enfermizamente directa y peligrosa porque: "No hay dios donde yo estoy".

MEDITACIÓN

Podemos percibir la necesidad de trabajar con las energías de Uriens cuando nos encontremos en nosotros mismos o en otras personas una tendencia a depender de una autoridad para la validación y dirección de nuestros actos, basándonos en la creencia en un más Alto Poder, y en la creencia de un significado último para nuestra existencia terrestre.

También podemos encontrar aquí todas las variedades de creencia relacionadas con la Salvación Divina, desde la segunda venida de Cristo, hasta el Buen Dios, o los Extraterrestres y UFOS que vienen a traer (o llevarnos en sus naves espaciales) la salvación a la humanidad, con su sopro de la máxima sabiduría. Aquí está también el Orgullo Espiritual, la arrogancia, y el Ego inflado. Por otra parte, cuando nuestra experiencia discurre dentro de "la Ley", sabemos que hemos caído al interior del túnel de Uriens.

Los poderes de este túnel son la habilidad para el propio crecimiento en nuestra auto-validación. Esta es la base de la fuerza interna y del coraje de vivir según nuestras convicciones, equilibradas por el "sentido común" y un "buen juicio". Aquí está la habilidad de encarar sin miedo el atemorizante y desnudo horror de la existencia, despojado de infantiles ilusiones de protección divina. Por último, podemos experimentar aquí la inocente confianza en la corrección de nuestro sendero personal, no como algo desafortunado, que sería la visión del mundo externo, sino con nuestra humilde receptividad abierta a la inspiración divina.

17 – LOS ENAMORADOS

7- ZAMRADIEL

Linda Falorio



Los ritmos oscuros de los tambores disuelven los límites del ego personal, expandiendo la conciencia interna hacia su unión con el Daemón, despertando el poder de la voz oracular.

"Entonces aquí abajo el alado Eros es joven, y se deleita el uno en el otro. El es Asar (Osiris) entre Así (Isis) y Nephthi (Nephthis)".

Aleister Crowley - LIBER CCXXXI

"El sendero 17 transmite la influencia de "Los Enamorados". El guardián de este túnel es ZAMRADIEL, y su evocación se efectúa vibrando su nombre en la nota RE; este sonido debe acompañarse por una ronca risotada.

"El sigilo de ZAMRADIEL se compone de un creciente lunar, atravesado por una flecha, que está impulsada desde un arco que tiene en ambos extremos la letra G. ...el vehículo por el cual se logra el cruce... la letra de la Gran Sacerdotisa. ..."

"El 17avo kala, esta fuertemente cargado con la atmósfera de Daath ..."

Kenneth Grant - El Lado Oscuro del Edén.

La doble espiral gemela (ojos de la diosa Mahorí HINENUITEPO, Gran Señora de la Noche, la que manda al espíritu del Norte a través del Océano), señala la entrada al túnel de Zamradiel, ese oscuro abismo desde el que los humanos no retornan. Colgando del sigilo, están los Enamorados (Sacerdote y Sacerdotisa de la Doble Corriente), Andrógino y Ginandro, que son quienes padecen la Ordalía del Abismo.

La posesión no parte de la pasión apoyada en el miedo, ni parte de ellos mismos separados de su experiencia; ellos tienen que haber vertido hasta la última gota de sangre en la Copa, y cuelgan de un gancho como carne podrida en la oscuridad de las cavernas de Ereskigal, en la profundidad de la tierra. Aquí ellos esperan a la Bestia de otras dimensiones, al Devorador de Almas Perdidas, a ese Buitre que devora los últimos vestigios de la consciencia humana.

La copa, fabricada de una calavera del arcaico Homo Sapiens, data de 250.000 a 500.000 años de antigüedad, de cuando las razas estelares vinieron por vez primera a la naciente tierra.

Se apoya sobre el sigilo del más antiguo y poderoso sacerdote Voodoo, AYIZAN, invocado aquí para obtener la inspiración y la protección durante el pavoroso Sabbat sobre el que Choronzón (que es la barrera en el camino hacia la Ciudad de las Pirámides) preside. Dentro de la copa-calavera están recogidas las destilaciones de las cavernas secretas de la tierra, el "negro vino de la Luna" destilado por el cuerpo de la Sacerdotisa. Este es un ajeno alucinógeno que puede inducir oráculos pronunciados en el idioma de "antes del nacimiento y después de la muerte".

En las profundidades, el Sacerdote y la Sacerdotisa del culto de Bultú, tienen abierto el acceso a sus atavismos espectrales por el poder de los tambores que tienden la trampa a la mente con sus oscuros ritmos, y desintegran las habituales defensas del ego-consciencia; han asumido la máscara de la Hiena Espectral, fusionando las serpientes gemelas OB y OD, uniéndose cada uno (el-ella) con su bestia interna, esperando con temblorosa

expectación a la Bestia Espectral, el Demonio Amoroso, el otro.

MEDITACIÓN:

Podemos colegir la necesidad de trabajar con las energías de Zamradiel, cuando nos sintamos excesivamente identificados con la morfología sexual, acompañada por una falta de habilidad o sensación de disgusto para entender las alternativas sexuales. Esto puede tener su origen en el temor a adherirnos a la consciencia fálico-solar, que representa el chauvinismo del Siglo XX. Aquí podemos encontrar el paralizante temor a la muerte del ego, el temor a la oscuridad, el temor a lo interno desconocido, así como también a caer víctimas de terroríficos y afónicos rumores.

Los poderes asociados con este túnel, incluyen la comunión con los más remotos estratos de la consciencia humana, así como la habilidad de canalizar el trance. Aquí también está la habilidad de controlar los aspectos masculinos y femeninos de uno mismo, recuperando así la "mitad" perdida, el amor perdido, reintegrando el Animus/Anima, atrayendo el "NAHUAL" a la apariencia sensible, abrazando la sombra transpersonal. Aquí encontramos el poder de destilar el elixir de vida, la Piedra Filosofal, la fuente de la eterna juventud a través del "Auto-desarrollo".

Aquí encuentra expresión a través de la transcendencia nuestro estrecho ego personal en la disolución transcósmica de los linderos del alma, siendo su expresión última el Amor Infinito. La evolución de la consciencia está aquí presente, a través de la re-conexión del circuito bicameral, con la facultad de desplazarnos espiralmente desde la remota consciencia prehumana, hacia el interior del lejano y fluyente futuro, híperexpandiendo el poder de la mente y de la consciencia.

18 – EL CARRO

8- CHARACITH

Linda Falorio



Existe poder en la destreza de prescindir de cualquier cosa que uno quiere o necesita, sin riesgo para el mantenimiento de la vida, energía o creatividad, y de esto hacer un trabajo.

Él se sienta en el carro de la eternidad; el blanco y el negro adornan su carro. Por lo tanto él refleja al Loco y los siete velos son revelados.

Aleister Crowley - LIBER CCXXXI

"El 18avo sendero está bajo el escudo de Cáncer. Este túnel es guardado por CHARACITH... El sigilo de CHARACITH muestra una momia boca abajo sobre la cual se ve una cabeza de camello que emana de sus pies."

"El nombre de CHARACITH puede vibrarse en la nota RE sostenido, acompañada del peculiar chapoteo de las fuentes mágicas y cascadas."

Kenneth Grant - El Lado Oscuro del Edén.

La entrada al túnel de Characith es el Grial, el Yoni, el suave matiz rosado de la carne materna que destila aquí su caldo infernal del éxtasis de mágicka inmortalidad.

Su interior sombrío es el símbolo del Dios Set, evidenciando la identidad del falo y el kteis, y del cuerpo cavernoso del clítoris con la glándula prostática (c. f. "Los secretos de Eva: Una nueva teoría de la sexualidad femenina"). La Serpiente Ofidiana se acurruca sobre el sigilo, extendiendo su lengua bífida hacia la brillante gota del elixir de inmortalidad que ha sido destilado dentro de la Copa.

Los Vampiros son creación de aquellos que permanecen aquí bebiendo, porque es demasiado fácil la adicción a los placeres de perseguir los más oscuros deseos. Drenando la vida para mantener su energía, y viviendo más allá de los límites ordinarios, ellos adquieren el poder de embrujar construyendo extraños encantamientos para seducir y atraer víctimas frescas a su llamada astral. Los colmillos que tiene el vampiro se convierten en una pavorosa dentadura incrustada en la deliciosa carne rosada.

Los dos soles rojos representan "los dos soles de ambos horizontes, el superior y el inferior". Apareciendo al mismo nivel aparentan ser los hirientes pinchazos infligidos por los hábitos nocturnos del abominable vampiro, simbolizando el enrojecimiento lunar, la Luna de Sangre, el Sol Negro de Tiphareth bebiendo la Sangre de la Diosa; ellos también están unidos con la Magiack del Grado XI. Recuerdos subliminales engendrados por la nostalgia de un lejano planeta abandonado hace mucho tiempo, más allá de nuestro mundo, donde había dos lunas.

En el lado nada una tortuga entre los restos del Universo manifestado, flanqueada por un cangrejo y una ballena, bienaventurados habitantes del reino acuático que es la base de todos los trabajos astro mágickos. El murciélago revoloteante es una criatura reputada de vil a causa de alimentarse de sangre humana, y evoca repugnancia, simbolizando los oscuros deleites y deseos, cuando sus nocturnas y leprosas manos apartan el velo, ofreciéndonos la Copa e invitándonos a beber.

MEDITACIÓN:

La necesidad de trabajar con las energías de Characith es mostrada por la experiencia de sentimientos de repugnancia a la fórmula básica de este planeta (lo vivo debe nutrirse de vida). Esto puede manifestarse como un vegetarianismo intolerante, con expreso rechazo a tomar responsabilidades basadas en instintos animales y sus inevitables desenlaces, así como por el horror hacia las formas de vida extranjeras y sus "nocivos" hábitos alimenticios; el desagrado hacia lo que sabe a mar y hacia los olores de los fluidos sexuales, lo cual implica un desaire al elemento femenino, en la naturaleza, y en uno mismo.

El poder asociado con el trabajo de este túnel es la habilidad para obtener lo que uno quiere, satisfaciendo sus necesidades, asegurando la supervivencia, a costa de todo y de todos. Aquí puede desarrollarse la energía ilimitada, la creatividad y la eterna juventud. Trabajando aquí se adquiere magnetismo personal; ésta es una fatal atracción sexual que puede ser reconducida, si elegimos hacerlo. Aquí está la deseable destreza de vivir el momento, de aceptar todo como manifestaciones de la gloriosa existencia, y abandonarnos en extática atención.

El peligro, está en quedarnos atrapados en el astral, donde todos los deseos son reunidos instantáneamente en un mundo de nuestra propia creación. Allí puede producirse la exhaustión física, debido a una excesiva avidez en la búsqueda de nuestros placeres, y la muerte por las mordeduras de los vampiros más poderosos que uno mismo.

Además, uno puede caer irreflexivamente preso de otra energía vital como recurso para la propia satisfacción, negándose a "abandonar el fantasma", enlazándose a lo inevitable, y avanzando hacia nuevas formas de vida.

19 – LUJURIA, FUERZA

9- TEMPHIOTH

Linda Falorio



Cuando llegamos a ser uno con nuestros instintos y pasiones, llegamos a ser nosotros mismos El Sendero, la esencia central de nuestro propios actos creativos, con el poder de crear, bendecir, y sanar.

“También vino la madre Tierra (Isis) con su león, Sekhet la señora de Así”.

Aleister Crowley - LIBER CCXXXI

"El Túnel 19 es guardado por el demonio TEMPHIOTH cuyo número es 610. La influencia predominante es la del León-Serpiente, Teth, un glifo del espermatozoo que está representado en el sigilo bajo la forma de las cuatro

vesicas que cuelgan del trazado serpenteante que va unido a la cabeza de la Bestia..."

"El nombre de TEMPHIOTH, puede ser vibrado en la nota MI, con un rugiente y sibilante sonido de fuerza explosiva tras él. Esta es la raíz de la vibración (Bija mantram) femenina..."

Kenneth Grant - El Lado oscuro del Edén.

Descrita como Diosa Qatesh, la diosa de la pasión Oscura, del Calor Sexual, del Norte, de la Noche. Su cara conserva restos de lo oculto tras de una creativa radiación ambarina que hace confusos todos los límites del Ego, trascendiendo el preciso y duramente alcanzado sentido de individualidad.

En su mano derecha tiene orquídeas, exótico símbolo de exuberancia, de profusión, de generosidad y abundancia de la Fuente de la Vida. En su mano izquierda, sujeta tres serpientes, simbólicas de su unidad con los imperativos sexuales de la Naturaleza, desde el pulsante empuje frontal de la Naturaleza biológica, hasta la gozosa copulación de todas las formas de vida, y desde el gran drama celestial de la Aurora Boreal, a la super-imposición cósmica de las grandes corrientes biológicas en que se mueven galaxias y estrellas....

Sobre su cabeza, está la Luna llena descansando sobre un creciente, lo cual simboliza la corriente lunar en su fase activa, atrayendo la vida leprosa que florece debajo de la luz fría y pálida de la incandescente Luna, hasta la llegada del implacable Sol.

El trasero de su cuerpo es aquel del Gato Negro de los Misterios Sabáticos, porque ella no cierra como en las representaciones del lado diurno la boca del león, ni cabalga sobre su lomo. Ella ha incorporado la Gran Bestia Salvaje al interior de sí misma, su mente y sus emociones se centran en la propia vastedad de sus poderes sexuales.

Arqueado sobre ella está el Arco Iris, mientras se enrosca en la derecha la Serpiente Dangbe, Damballah, consagrada a Aida-Wedo, Arco Iris de la Diosa de los Cultos del Voodoo, y símbolo del Diluvio Lunar.

La lengua de la Serpiente es utilizada por el antiguo rito a través del cual la Sacerdotisa, la pitonisa, caía en su trance visionario. Símbolo también del culto a Dangbé son la hoja de la palmera y un hormiguero representados en el extremo inferior derecho.

MEDITACIÓN

La necesidad de trabajar con las energías de Temphioth nos será sugerida por experiencias relacionadas con sentimientos de displacer, sentimientos de sequedad intelectual o emocional, frialdad, torpeza para desempeñar un rol sexual activo y alcanzar el orgasmo, e incapacidad de abandonar la rigidez en nuestros momentos creativos. Esto puede ser experimentado como una falta de introspección, la falta de vitalidad física positiva y de crecimiento del cuerpo y los sentidos, o la falta de un sentido de poder personal.

Los poderes de este túnel son: la destreza de llegar a unirnos con los primitivos instintos del sistema límbico, de llegar a unirnos con nuestras sensaciones eróticas; la habilidad de vivir intensa y apasionadamente. Es a través de estas realidades como llegamos a ser nosotros mismos el sendero, la esencia central de nuestros propios actos creativos. Este túnel garantiza una gran vitalidad física, con una positiva electricidad y magnetismo personal que pueden ser usados para crear, bendecir y sanar. Aquí también se encuentra la capacidad para canalizar las energías vitales potencialmente peligrosas, como las de los devotos de los cultos que danzan en éxtasis con serpientes venenosas y toman su invulnerabilidad como un signo de Gracia y Beatitud, así como de centraje y unión con el momento, cuando (o si) no han recibido una fatal mordedura.

Los peligros del exceso son la calentura, la disipación física y la exhaustión. Así el bloque de estas potentes energías pueden producir problemas circulatorios, frialdad de corazón, y depresión.

20 – EL ERMITAÑO

10- YAMATU

Linda Falorio



El viaje chamánico al interior de Amenta, es emprendido para lograr salud y regeneración, tanto personal como planetaria; esto comporta una profunda consciencia de unidad entre mente, espíritu y materia.

"También el Sacerdote se ocultó, por miedo a que su gloria fuera profanada, por miedo a que su palabra se perdiera en la multitud."

Aleister Crowley - LIBER CCXXXI

"El túnel número 20 está bajo la protección de YAMATU, cuyo nombre debe ser entonado en la nota FA, en tonos bajos y apagados, como suspirando o murmurando en voz baja..."

"El sigilo de YAMATU es un cifrado secreto de SET, mostrando la cruz invertida que representa el paso inferior o cruce por Amenta..."

Kenneth Grant - El Lado Oscuro del Edén

El interior del túnel Yamatu se muestra seccionado. Arriba, está un círculo de piedras estáticas, simbólico del Dios Set sobre cuyo sigilo descansan, y que sirve como umbral del reino prohibido representado abajo. Desde tiempos antiguos las grandes piedras tales como los Callanis Stones de las Outer Hebrides en Escocia, han sido erigidas para servir como puertas a través de las cuales los Grandes Antiguos del Vacío Exterior penetran en la consciencia humana. El altar central ha sido grabado con los nombres de "Aquellos que Vienen del Exterior" del tiempo y del espacio humanos. Esta es la Piedra Angular, el Trono de Isis, sobre la que descansa el mago, adoptando la forma divina de Hoor-Paar-Kraat, mientras hace con su mano el signo del Silencio, dispuesto a entrar en el oscuro reino de Amenta "vía" la magiack manual del VIIIº Grado.

En la parte superior flotan unos pentágonos de luz, reminiscencias de las tradiciones del Quintil de los Antiguos.

Estos son los productos superiores de la actividad de las Piedras como Maquinas Astrales condensadoras de Luz, generadoras de energía electromagnética. A través del adecuado alineamiento y activación, cuando son dispuestas dentro de un circuito con sistemas biológicos, son capaces de abrir un espacio hacia el interior del Universo B. Tales piedras en el alineamiento energético adecuado pueden ser utilizadas también para producir tormentas, o eliminarlas, absorbiendo dentro de la tierra la ponzoñosa y disruptiva energía orgónica neutralizándola y purificándola.

La Madre grande y Terrible Tiphon, es la Gran Señora del Mundo Inferior, guardiana y vengadora del devastado e hirviente interior de la Tierra, el Hades. Aparece como un pájaro con cabeza de Medusa de petrificante mirada; es ella la que paraliza con sus ojos de Muerte a quienes osan buscar los misterios de la Muerte-en-vida, y de la Vida-en-muerte, y a quienes fracasan al tomar el peligroso Sendero del Guerrero. Quienes son incapaces de afrontar este conocimiento de la oscura constelación de Caos en el corazón de la materia, yacen justo más allá del límite de la consciencia. Esos infortunados llegan a quedar encerrados dentro del lento e inexorable movimiento de inconsciencia de la materia en el oscuro reino de Ereskigal.

MEDITACIÓN

Tenemos la necesidad de trabajar con las energías de Yamatu cuando nos encontramos dispersos de la tierra y sus energías, acompañados del convencimiento de que la tierra es una materia inerte, que puede ser dispuesta a nuestro capricho, y que la naturaleza puede y debe ser dominada. Cuando carecemos de la consciencia de nuestro cuerpo, carecemos también de una conexión real con nuestro medio ambiente. Luego podemos comenzar a sentir que el Ser Humano es supremo en el Universo, que la consciencia humana y el pensamiento racional son superiores, que la tecnología puede resolver nuestros problemas, que de algún modo, todas las cosas pueden ser fijadas para nuestra conveniencia. Podemos creer igualmente que no hay poderes adversos en el universo, que estamos totalmente en posesión del milagro de la vida. También podemos encontrarnos aquí con nuestra ceguera para percibir la chispa de la vida en la materia lo cual engendra filosofías materialistas, y el inexpresable miedo al Infierno y a la Muerte que resulta en la aplicación de tecnologías para preservar el cuerpo de la mortandad, despreciando el espíritu humano.

Cuando hemos comenzado a canalizar el poder del Túnel de Yamatu, incrementamos nuestra consciencia de las magiacks terrestres y de la ecología de Gaia; ganamos entendimiento de los meridianos y líneas de fuerza de la tierra y de los principios de Feng-Shui.

Obtenemos así mismo la habilidad de activar los antiguos sitios de poderl limpiar las corrientes de aguas oscuras y las atmósferas psíquicas, y la destreza de trabajar la sanación con cristales. En esta antigua integración de la consciencia mente-cuerpo yace el poder de autocuración, esto es, la regeneración basada en la introspección que contacta con el profundo poder curativo de la meditación.

En el túnel de Yamatu encontramos el poder de movernos entre los mundos; aquí está también la capacidad de enfrentar al Guardián del Umbral y emprender el curativo Viaje Chamánico. Desde aquí emprendemos el anhelado sueño del submundo prohibido en beneficio nuestro y de otras personas, trayendo lo que estaba perdido, recuperación que resulta absolutamente necesaria para nuestra antigua consciencia arquetípica, y que arrebatamos nuevamente a los símbolos mismos del extenso futuro. Aquí aprendemos a encontrar y danzar el poder animal.

Este túnel está también relacionado con el planeta Quirón, con los cristales en general y con la fluorita en particular.

21 – LA RUEDA DE LA FORTUNA

11- KURGASIA X

Linda Falorio



Es una cualidad de la Esencia obtener placer en cada giro de la Rueda, en el modelo inexorable de nuestro DNA, y en la sagrada continuidad de las generaciones humanas.

"Ahora pues, el Padre de todo salió como una poderosa Rueda; la Esfinge, el dios con cabeza de perro, y Tiphon fueron encerrados en su circunferencia.

Aleister Crowley - LIBER CCXXXI

"El kala 21 está dominado por Júpiter y es refractado dentro del túnel que guarda el centinela KURGASIAX. El nombre de este centinela, debe ser entonado imperiosamente en la nota LA sostenido..."

"El sigilo de KURGASIAX muestra una cornamenta –o creciente- a ambos lados de una esfera que contiene la cruz de brazos iguales, y se encuentra situada sobre un mástil que en su parte inferior, termina en tres apéndices o colas. La cruz en el círculo es la Marca de Set que indica el lugar del cruce, indicado por el polo o eje del norte, i.e. Daath, la Puerta del Abismo..."

"El Señor de la Fuerzas de la Vida... se convierte en la Señora de las Fuerzas de la Muerte..."

Kenneth Grant - El Lado Oscuro del Edén.

La inconstante Diosa Fortuna sonríe sobre nosotros en el sendero del Lado Diurno, mientras en el túnel de Kurgasiax nos encontramos inmerecidamente confinados a la inexorable existencia por las tres Parcas, las Nornas, las Moiras. En el Lado Oscuro del Árbol, la Triple e implacable Diosa ata en este punto el nacimiento del alma humana al final de una hebra de hilo cuidadosamente medida, de la que ella va acortando el tiempo transcurrido, hasta que llega el momento de cortarla abandonando el alma a la muerte.

Esta es la Triple Diosa que como Cloto (la hilandera) es la que ata el alma humana a la Vida con la hebra de hilo, siendo por tanto la "tejedora". Láquesis (la suerte) va determinando el paso de la vida de los seres como "controladora del azar". Mientras Atropos (la inflexible) es la mujer de los lamentos que marca con su solemne oficio el momento de cortar la hebra, abandonando el cuerpo y retornando a la Sombra. Así, todos podemos ver en esto las manos del Hado (destino), porque ella es la Diosa sin Rostro, la Diosa "sin Dios" existente antes del tiempo, la primera que dio forma al antiguo e inexorable modelo genético de nuestro DNA, que constituye la esencia primordial de la sangre, el espíritu de nuestra raza.

En formación sobre el sigilo central, están representados los símbolos de las estrellas fijas de los Persas, dentro de cuyos confines no existe la ilusión que puede inducirnos a esperar a que la Suerte nos sonría, sino que uno mismo debe siempre ser el verdadero maestro de su destino. Aquí está la red de la sangre y de la herencia, de la ciega tradición y de las necesidades y reacciones instintivas. Aquí no hay esperanza ni socorro alguno, sino tan sólo los inexorables trabajos de la Diosa Muerta-en-Vida vistos a través de la ineludible influencia de sus Fatales Estrellas.

MEDITACIÓN

Advertiremos la necesidad de trabajar con las energías de Kurgasix cuando nos encontremos sintiendo de "forma especial" en comparación con nuestros compañeros humanos, creyendo que nosotros somos afortunados y benditos a los ojos de los Dioses, manteniendo la visión optimista de que uno es perfectamente capaz de escapar al destino y evadirse de su karma. Esto es compatible con la creencia en la "co-incidencia", y con la creencia en la ordenación razonable, sensible y bella de un Universo donde "Dios" eventualmente triunfa sobre el "maligno", donde las cosas "malas" jamás suceden a la "buena" gente, donde Dios está en sus cielos, y todo el mundo está ordenado.

Los poderes de este túnel son los sentimientos de conexión con el hilo de la vida como llevados por la "línea de sangre" humana trazada desde los orígenes por el cuasi mitológico DNA, desde nuestro oscuro pasado reptiliano, cuando la brillante luz solar era filtrada sobre las calientes y polvorientas llanuras.

Aquí se encuentra el satori de la revelación de Sangrilá: la sagrada continuidad de las generaciones de vivientes sobre la tierra, cuyos arquetípicos modelos del comienzo fueron creados a través de los Aeones, por la acción de estos sobre los planos físico-etéricos. Aquí está el sentido de lo mítico que convierte a la vida diaria en algo impresionante, terrorífico y grandioso. Que hace que toda la vida esté plena de significados y no necesariamente "fuera" de nosotros mismos. Aquí yace el poder de aceptar el Destino, de descubrir y sentir gozosamente las estaciones del año, y el girar de la Rueda, gozando libres, trazando nuestro propio sendero, sabiendo que no existe correcto o equivocado, sino sólo necesidades naturales; que nosotros somos el camino porque no tenemos otra elección, porque esto es decretado por la cultura actuando sobre los arcaicos modelos de nuestro DNA.

Además "CADA HOMBRE Y CADA MUJER ES UNA ESTRELLA" Y todos sus actos son el "Fiat" de un Dios.

22 – EL JUICIO - AJUSTE

12- LAFCURSIAX

Linda Falorio



Tambaleándonos sobre el filo de la navaja del no-control, entre la ceguera y el olvido, mantenemos la vida dentro del equilibrio dejándonos ir, inmersos en el caos creativo.

"También la señora Maat, con su pluma y con su espada, aguardaba para juzgar a los justos. Pues la Parca ya estaba allí."

Aleister Crowley - LIBER CCXXXI

"El rayo número 22, aparece detrás del Árbol en el túnel guardado por

LAFCURSIAX... Ella responde a la prolongada vibración de su nombre en la nota FA sostenido, (en su tono más alto)."

"...el sigilo... un glifo del Desequilibrio... en él podemos ver los platillos de la balanza volcados o desequilibrados por un demonio encorvado que posee un rostro inexpresivo. La mano izquierda del demonio sujeta la forma de un círculo en el interior del cual se halla encerrada una Yod, desde la cual, cae oblicuamente una espada... La Balanza, simboliza la constelación de Libra, que rige el sendero 22."

Kenneth Grant - El Lado oscuro del Edén

La Diosa Oscura, Maut, el Buitre Rapaz, juega con una araña domesticada nutriendo sus hilos con carne desgarrada de las almas de los vivientes. Lo que ella ha ido haciendo en tiempos pasados, está representado por la calavera; ésta es del "Australopitecus africanus" y tiene una edad geológica de tres millones de años. Los destellos de las vidas humanas fueron el combustible de la existencia de Ella, cuyos orígenes se pierden en la mortecina niebla de los tiempos, cuando los Nephilim caminaban sobre la tierra, cuando la "Gente-de-las-Estrellas" vino desde Nibiru, el planeta del Equilibrio y del Desequilibrio.

Cuando Nibiru, regido por Libra se colocó sobre nuestro mundo en su órbita de 36.000 años alrededor del Sol, la Tierra fue bombardeada con desestabilizantes radiaciones electro-magnéticas que causaron grandes cataclismos, terremotos y erupciones volcánicas, como se narra en la descripción del Gran Diluvio en el Deucalión. La vuelta de Nibiru resulta turbadora con la arquetípica excitación de la Segunda Venida, y con la excitante posibilidad de que las fuerzas transcósmicas adopten un deliberado rol en la evolución de la consciencia humana (ej. "La Armoniosa Convergencia" de 1.989).

Este retorno está caracterizado por la re-emergencia de lo Femenino, equilibrando la pugna entre masculino-femenino o equilibrado-desequilibrado, cuando la mujer busca activamente el "Apoyo de la Noche". Esta Diosa asociada con LafcursiAx, que siempre está retornando desde nuestro arcaico pasado, proporciona vislumbres de nuestro lejano futuro dentro de la distorsión temporal de nuestro caótico presente. Esta es ella, INANA-ISHTAR, Diosa del Amor, Diosa Guerrera que repara todo desequilibrio con su veloz y cruel espada.

La araña es el oscuro emblema de los misterios Tiphonianos, de la antigua serpiente del culto del Obeah, de la corriente Ofidiana, y símbolo también de la Diosa Maat en su ciclo de retorno. La loca simetría de la tela de araña se extiende como un puente entambos lados del abismo, dentro del cual pudimos caer cruzando del SER al NO-SER, o cruzando desde el Universo conocido hacia el interior del Aeón de Maat, que es siempre un camino espiral

hacia nuestro desconocido futuro.

Colgando de arriba a abajo, la Reina Araña del Espacio teje su red, creando 256 ventanas abiertas al interior de otras dimensiones, las Torres de transmisión en el vacío están pulsantes de energías extraterrestres servidoras de la corrosión, mutando así la consciencia humana.

Este es el terrible vacío de Hastur, girando oscuramente a través del vasto Universo.

Los Egungun africanos (huesos de los muertos) que incorporan la Ley y el Orden, son evocados por el pigmento utilizado "negro-marfil" hecho a partir de osamentas calcinadas.

MEDITACIÓN

Encontraremos necesario trabajar con las energías de Lafcursiakh, cuando nos sintamos rígidamente adheridos a la Ley lineal y patriarcal; cuando creamos que es posible la paz sin justicia, o cuando nos encontremos creyendo en el Derecho Divino de los jefes; en el "lugar correcto" para la mujer, o en la virtud del "estatus quo". Aquí puede basarse la creencia en un Dios bondadoso pero temeroso del conocimiento, de la libertad, del placer, y de la vida; y muy especialmente temeroso de tener "demasiados goces". Cualquier bloque de estas manifestaciones del despertar de Kundalini puede dar por resultado el vértigo.

La fórmula para contactar con este vasto influjo de energías electro magnéticas y biónicas es la del "NO EQUILIBRIO", o "soltarse" del abandono de las necesidades del lado diurno para alinear, equilibrar y tomar control consciente de que aquellas son la raíz de la náusea y el vértigo; a través de la relajación, logramos la elevación natural de la espiral de nuestras energías.

Los poderes de este túnel operan sobre el "filo de la navaja" del descontrol, sin temor a reparar el desequilibrio, sin temor al poder de la "furia correcta". Aquí está el placer de la vida, del amor apasionado rodando sobre el filo peligroso de un desequilibrio entre el olvido y la ceguera.

23 – EL COLGADO

13- MALKUNOFAT

Linda Falorio



El Poder yace en la entrega última del alma en su mística unión con el Vacío; uniéndose con la Madre, en las acuáticas profundidades del inconsciente colectivo.

“Entonces el Santo apareció en la gran agua del Norte (i.e. el Abismo); apareció como una aurora dorada, y trajo la bendición al universo caído.”

Aleister Crowley - LIBER CCXXXI

"El kala 23 está bajo el dominio de MALKUNOFAT que yace en la profundidad del abismo acuático. El puede ser invocado por la pronunciación estridente y penetrante de su nombre en la nota SOL sostenido, en su tono más alto...

"...En el Túnel de MALKUNOFAT está el Morador de lo Profundo... éste es el dragón de la oscuridad cuyo número es 5..."

Kenneth Grant - El Lado Oscuro del Edén

El sigilo de túnel 23 es representado sobre un triángulo invertido y un poco oblicuo que evoca el sentido del Vértigo que se abre ante nosotros al hundirnos en el descenso a las profundas regiones del Túnel de Malkunofat.

En la parte inferior izquierda hay tres cabezas, los Profundos, como fueron descritos por los habitantes de la abandonada Lemuria en remotas y oscuras edades, olvidados, sumergidos por enormes períodos de tiempo en las profundidades abisales del océano. Ellos fueron modelados a semejanza de los remotos antecesores de la raza humana; han sido construidos como austeros guardianes de la Puerta a través de la cual las Fuerzas del Exterior siempre buscaron la entrada en Espacio-Tiempo humanos.

Sobre la vasta superficie de Atlantis se asentaban aquellas antiguas cabezas. La misteriosa Mujer de Atlantis tomaba asiento entre ellos, cantando mientras montaba guardia en el acceso a la planicie, trabajando sobre los diseños de proyección, dentro del retorcido tejido de una civilización que fue demasiado nueva y que todavía se movía demasiado fácilmente entre los mundos. La Mujer guardaba el secreto de los sagrados alineamientos; ella sabía el cuándo y cómo de la apertura de la Puerta que daba acceso a las frías y desconocidas estrellas. La Puerta a través de la cual los viajeros estelares daban el peligroso salto desde un mundo hasta otro. La puerta a través de la cual el Gran Antigo busca aún el regreso. Y cuando Atlantis se hundió bajo las olas, la Puerta aún se sostuvo durante cerca de 40.000 años.

El Altar pentagonal, conocido en tiempos posteriores como el "Lingam de Shiva" y como la "Piedra Naval", fue utilizado para despertar a los Antiguos de su Profundo Sueño. Sobre un lado del altar está inscrito su antiguo sigilo. Sobre el otro, está grabado el símbolo de los "NOMMO", aquellas gentes de la compañera húmeda y oscura de Sirio. En un tercer lado están inscritos los símbolos de protección.

La estrella de mar roja sobre el altar simboliza el útero bañado por la sangre de los Antiguos; el "desove de Tiamat" que constituye la semilla de vida en este planeta. La estrella de mar representa cómo el comienzo de toda vida se produce en las aguas de la inconsciencia, con sutiles emanaciones de rayos bajo la forma de 23 ojos-tentáculos pulsando en las profundidades. Podemos ver que una cáscara de Nautilus ha sido dibujada dentro de la zona de sueños.

Antiguos evolucionariamente, estos habitantes de las profundidades de los Océanos fueron el primer organismo provisto de fauces, el primer depredador.

La letra "E" señala la entrada del túnel de Malkunofat, que es el buche devorador del Dragón Telúrico --La Gran Serpiente, Leviatán - Thetis - Tiamat - Qetzalcoatl -- disolviéndonos dentro de su silente y brillante oscuridad. La letra "E" indica interioridad, vacío, el Principio Femenino; ella es el lugar de la "BHAGA" secreta, el húmedo Kteis. "E" es también la letra que se hallaba suspendida en la entrada del Templo de Apolo siendo representada en las monedas Déléficas.

MEDITACIÓN

La necesidad de trabajar con las energías de Malkunofat es sugerida cuando experimentamos un gran miedo ante la perspectiva de abandonar nuestro control ego-consciencia, que puede manifestarse como miedo a volar, miedo al ahogamiento, o torpeza para dejarnos llevar en el éxtasis orgásmico. Aquí puede estar también la falta de habilidad para contactar con los elementos inconscientes de nosotros mismos, manifestado como la carencia de sueños. La otra cara de la moneda es experimentada como falta de crecimiento y de sentimiento de conexión con el pasado, personal o colectivo. Este puede ser también un sentimiento de estar inmerso en una vida de sueño y fantasía, demasiado alejada de los lugares frecuentados por los humanos como para poder retroceder.

Cuando canalizamos con éxito el poder de Malkunofat obtenemos la destreza de manipular el mundo astral y precipitar su manifestación sobre el plano terrestre. También podemos llegar a ser adeptos de los divinos tesoros de la tierra, como cuando nos zambullimos en las "aguas de la brujería" y cosas similares. Aquí también está el poder de trascender el espacio y el tiempo, y de saltar de un mundo a otro. Aquí está el poder del abandono total al éxtasis orgásmico.

Este es el abandono del alma en los brazos del Amado, en la visión mística de Malkunofat. En esta "muerte por ahogamiento" en el océano de la inconsciencia, somos arrojados al interior del espacio, elevándonos hacia la más alta aspiración espiritual que podamos concebir, más y más alta, la máxima cumbre en el vacío del Absoluto.

24 – LA MUERTE

14- NIA NTIEL

Linda Falorio



Así como Eras crea la vida a partir de Thánatos, en la unión con las oscuras energías plutonianas encontramos transformación, regeneración, energía, poder de exaltación sexual, placer y dicha.

También Asar se ocultó en Amenti; y los Señores del Tiempo pasaron rápidamente sobre él con la guadaña de la muerte.

Aleister Crowley - LIBER CCXXXI

"...Este túnel 24avo, está bajo la influencia de Escorpio y es guardado por NIA NTIEL cuyo número es 160. El nombre de este qliphah puede ser entonado en la nota SOL (en sus tonos más bajos) de forma que sugiera el

sonido de un hirviente caldero de lava fundida..."

"...representada en el sigilo de NIANTEL como una imagen de la Muerte, con una corona de cinco rayos, sujetando en su mano una guadaña cuyo mango termina en forma de cruz, al lado de la cruz de SET."

Kenneth Grant - El Lado Oscuro del Edén.

Un surtido de imágenes mágicas danzan alegremente la Danza de la Muerte en el lado oscuro del túnel de Niantiel, recordándonos la "plaga de fiestas" como muestra la película Nosferatu, donde las víctimas pasan sus últimos días como convidados a los banquetes finales, desplegando mesas en las calles entre vagones retorcidos, sobre las cuales se alinean fluyentes y asquerosas osamentas, algunas de las cuales mantienen aún flores prendidas en sus cabellos y un macabro gesto sonriente. Aquí la muerte no va caracterizada de flaco esqueleto con guadaña, sino de Bufón, de Payaso coronado con el estrambótico gorro de tres puntas, y campanillas que agita entre sus dedos al danzar. Él es Barón Samedí, Legbha, el Guardián de los cruces de caminos entre los mundos, el lugar donde se reúnen las brujas, donde la muerte está enterrada, y de donde puede ser obligada a levantarse.

Aquí Eros crea la vida a partir de Thánatos, el agua de purificación está estancada y putrefacta, mientras extrañas e insalubres formas de vida crecen y se mueven sobre el fango. Este es Halloween, el Día de las Máscaras, la víspera del Día de Difuntos. Hay un león con cabeza de perro representado en el Este, mientras un hombre sostiene en alto un icono que representa una cabeza de mujer, mitad mujer mitad calavera. Su mano izquierda agita las serpientes de bronce de los adoradores de los Dioses oscuros servidores de la crueldad femenina, Lilith-Kali-Marte, dadoras de Vida, portadoras de Muerte, extravagantes árbitros principales sólo apaciguadas por el sangriento sacrificio mensual a la Luna Negra con la sangre de la naciente vida. Un voraz y lobuno regazo nocturno extremadamente sangriento.

En el Oeste, hay una criatura que vino de la estrella Sirio y fundó la civilización de los Dogón, la cual insinúa la naturaleza de los Dioses anfibios con colas de pez. En el Sur, está un ángel dorado que representa a Lilith, con sus pies de oca y su cabeza de gata cubierta con una capa de plumas del color del Arco Iris. Mientras, en el norte, presidiendo sobre el resto de la flota AKRABU, el demonio sumerio conocido como el hombre-escorpión, se deleita con la Danza Salvaje de las Máscaras de la Muerte-en-vida.

Aquí está el Templo Negro del trabajo de los Magos Atlantes, desarrollado dentro de los cultos de la muerte que sobreviven en la época contemporánea. Estos son los cultos del canibalismo mágico, de los reductores de cabezas, de la necrofilia realizada con las almas de los "liberados" de la muerte a través del proceso de zombificación astral; aquí están también los "asesinos del SIDA" cuyo éxtasis es obtenido por el

conocimiento de la transmisión a sus amantes de esta fatal enfermedad en el momento del orgasmo.

Aquí encontramos también las religiones Pisceanas con su oferta de vida eterna a través de la muerte (muerte de los líderes, muerte de los mártires, muerte de los santos), ofreciendo el escape de la vida a través de la supervivencia eterna tras la muerte, para quienes la postura de prometer vida después de la muerte, es la póstuma razón de ser.

MEDITACIÓN

La necesidad de trabajar con las energías de Niantiel es percibida cuando sentimos fascinación o terror con respecto a la Muerte, a la Vejez, a la enfermedad, a la inestabilidad, al decaimiento, y a la corrupción. Uno puede experimentar también una obsesión con la juventud, con las novedades, con la perfección o con la inmortalidad, así como por los objetos de manufactura humana que desafían las leyes de la entropía. Podemos sentirnos incómodos con el salvajismo, con las cosas crudas, con la salvaje violencia del mundo de la naturaleza, acompañando estos sentimientos de un aborrecimiento hacia los ciclos naturales de cambio, y remilgados ante los desnudos hechos de naturaleza animal que comporta la existencia terrestre. Aquí yace el terror existencial hacia el rostro de nuestra última "soledad", con nuestra mirada puesta en el desnudo vacío.

Hasta la misma Muerte es también una curva más de la serpiente de la Muerte-en-vida. La Muerte es femenina, hay vida en la putrefacción a partir de la energía liberada por la ruptura del tejido vivo. La energía nuclear efectúa mutaciones en el DNA creando nuevas formas de anti-vida, creando mortuorias radiaciones orgánicas, -ORANUR- biones des-vitalizantes, proliferaciones anómalas de estructuras celulares en los cánceres, o desorganizaciones en la estructura del ego en el caso de la esquizofrenia.

Los poderes asociados con este túnel son los de la reencarnación, los de la consciencia aceptando el amoroso abrazo de la muerte. Aquí yace también la aceptación del universo como Eros y Thánatos, la habilidad de elevarse con las oscuras energías Plutonianas mediante la transformación y la regeneración, protegidos por el magnetismo personal, por inagotable energía, por el poder sexual, por la euforia, por el gozo y por la dicha.

25 – LA TEMPLANZA – EL ARTE

15- SAKSAKSALIM

Linda Falorio



Llegando a ser uno con la totalidad de la sensación, la individualidad es aniquilada, la consciencia irrumpe a través del conocimiento paranormal, vía la unión de opuestos, y el elixir es destilado.

Y un ángel poderoso apareció con aspecto de mujer, derramando ánforas de aflicción sobre las llamas, iluminando la corriente pura con su antorcha de maldición. Y la iniquidad fue muy grande.

Aleister Crowley - LIBER CCXXXI

"El rayo 25 ilumina el túnel de SAKSAKSALIM, cuyo número es 300, y cuyo NO-SER puede ser inducido a manifestarse por la vibración de la nota Sol sostenido, en un tono alto, eléctrico y crepitante"

"... en el simbolismo de la Golden Dawn, Grado 5º=6º... esto es estudiado..."

Kenneth Grant - El Lado Oscuro del Edén

En el túnel de Saksaksalim acecha una sombra con cabeza de cabra, intrépida trabajadora de la Corriente del Vacío del Espacio Infinito, la cual realiza la estimulación de los dieciséis kalas por dieciséis marmas del cuerpo etérico a través de los trabajos de los Templos. Atlantes Rojo y Negro, que nos dan un total de 256 nodos de vibración en la telaraña de la luz; ella ha destilado raros elixires endocrinos dentro de la copa en cuya base está el sigilo de la antigua sacerdotisa Ayzán. Para beber estos elixires mágicamente preparados el trabajador tiene que llegar a ser Ginandro/Andrógino, Sacerdote/tisa de Maat, Bisexualizado, trascendiendo así las limitaciones de la existencia polarizada.

El Ayín, aquel ojo de potencial infinito en el que el Sacerdote/tisa de la Sombras, combinando masculino y femenino, humano y animal, se transfigura en el dragón alquímico -Tiamat-Kingu-Luna- entre las flechas del Arco Iris de los cinco sentidos, las cinco joyas de la vaca, llegando a ser uno con toda sensación, siendo aniquilado individualmente en su satori cerebral por el Ahora.

La iluminación de la consciencia es encendida por el Sendero de la Flecha desde la Luna hasta el Sol, desgarrando el Velo de Paroqueth, Nudo de Vishnú, Manipura chacra, separación del Cielo y Tierra, dentro de la cual florece el loto de ocho pétalos, la Cruz de los cuatro cuartos más los cuatro puntos intermedios mediante los cuales lo "maligno" entra en la realidad diurna.

Mediante el Viparita Karani, "permaneciendo arriba y abajo" por retroversión de los sentidos, y utilizando la Postura de la Muerte de A.O.S., el Mago/guisa atraviesa el Gran Vacío entrando en el "ni uno ni otro" mundo, el Universo B.

A la izquierda, vemos el globo negro de Nephtis, la manifestación de la no manifestación, la negra concha externa de la esfera del mundo, en la cual ondas y globos como un ying-yang electrónico, relucen sujetos a los campos magnéticos opuestos. Debajo hay un trono de piedra con forma de creciente; ambos, símbolos antiguos de Choronzón. Sobre el trono de piedra está grabada la figura de Diana de los Mil Pechos, la contraparte oscura de la Diana Virgen o Cazadora Lunar. El perro que la acompaña es la constelación astral de Can Mayor, el Gran Perro, de la que Sirio es la estrella principal. Las otras estrellas australes dibujadas son las seis Pléyades, de las que la séptima está

oculta por haber hecho ya la transición al Universo B.

MEDITACIÓN

Será aconsejable trabajar con las energías de Saksaksalim cuando nos encontremos excesivamente identificados o fascinados por nuestra carencia de entendimiento del sexo opuesto. Aquí podemos encontrar una espiritualidad que identifica el cuerpo con sus apetitos y lujurias, con lo sucio o animal, así como la impaciencia por sostener un punto de consciencia diurna, manteniendo ciegamente la fe en el universo de la materia "sólida" que resulte predecible y absolutamente conocido. También podemos encontrar aquí la negación de la existencia de un lado Oscuro, lo cual es proyectado en forma de negación de la existencia de lo maligno, de los mundos extraños, y sus repercusiones generando repulsión o miedo a todo lo que es percibido como "no-yo".

Entre los poderes de este túnel está la trascendencia espiritual a través de la identificación con la sensibilidad objetiva de la consciencia, con lo cual esta destreza aumenta la energía, la inteligencia, el deseo sensual y la aversión hacia los instintos, porque la unión con todo se percibe como una oposición polar.

Aquí se unen masculino y femenino, positivo y negativo, materia y anti-materia, cerebro derecho y cerebro izquierdo con uno mismo, rompiendo con la primitiva consciencia mamífera de los niveles paranormales de consciencia.

Aquí está la aceptación de los Misterios, del "factor caótico", la aceptación del vacío existente en el corazón de la energía/materia, y a través del cual todo se desarrolla continuamente en la existencia. Aquí yace el poder de manipular las corrientes electro magnéticas vitales de la vida biológica, como dice el Taoísmo, "Tigre Blanco, Dragón Verde", yogas tántricos de cultivo de la dualidad que producen salutíferos elixires de inmortalidad para la vida corporal.

El peligro de este túnel es el de la exhaustión física, peligro de agotamiento de uno mismo y/o su compañera en desequilibradas búsquedas de la unión tántrica final; orgásmica plataforma hacia el desconocido Vacío.

26 – EL DIABLO

16- A'ANO'NIN

Linda Falorio



La habilidad de materializar el deseo yace en la adoración a la naturaleza en todas sus formas, en la gozosa celebración, en su inocencia animal y en la lujuriosa danza del espíritu revestido de forma.

"Entonces surgió el Señor de Khem, El que es Santo entre los más santos, y levantó su báculo coronado para redimir al universo."

Aleister Crowley - LIBER CCXXXI

"El túnel 26 está bajo el escudo de A'ANO'NIN, cuyo número es 237. Su nombre puede entonarse con un timbre similar al de un ronco balido en la nota LA... "

"El sigilo de A'ANO'NIN muestra el UR-HEKA coronado por la cabeza del sacerdote y rodeado por las letras BKRN, las cuales suman 272."

Kenneth Grant - El Lado Oscuro del Edén

Set, habiendo llegado a mofarse de la Mujer Escarlata, domina en este túnel del Lado Oscuro la materialización de A-ano-nin.

Radiante como un sol con sus seguidores tras él, como una enrojecida y eclipsada luna, su atrayente y diabólico Ojo de la Noche exuda feromónicas esencias poderosas que afectan al primitivo cerebro mamífero de la consciencia límbica, regulando los niveles más básicos del comportamiento instintivo.

Las exaltadas emociones, la intensificación de los sentidos por la estimulación del antiguo rinocéfalo, sátiros y faunos arrebatados en priápicos disfrutes, engendro s a quienes ella da el antiguo signo de Bendición; éste es el Sabat de las Brujas, la Saturnalia.

La estrella de cinco puntas o pentagrama es un antiguo sello de protección y el signo por el cual la humanidad es conocida a través de los mundos; representa los cuatro elementos cuyas combinaciones constituyen la manifestación del Universo, coronado por el quinto elemento o Espíritu al que aspira la humanidad. Invertido se convierte en el signo de "Peter Pan", el espíritu imaginativo de la creación. Aquí está el Dios con los Pies de Cabra, el Diablo, Saturno, regidor de la dureza y limitación materiales, de la lentitud y de los inexorables ritmos de la naturaleza de la vida cotidiana.

Aquí está la materia rigiendo al espíritu (Material Mater/Madre) la que reviste todas las cosas con la forma, la que guarda nuestros límites, la que nos sostiene en la realidad.

Es por esto que la mujer hace caer al hombre a través de los sutiles trabajos feromónicos de su cuerpo. El Espíritu es arrojado a la encarnación por el deseo físico, cayendo desde los cielos originales dentro del abismo del tiempo, deleitándose en la gozosa sensación de sumergirse en lo bajo y sucio recubriéndose con "suciedad y excrementos", revestido de existencia material.

Aquí están los adoradores Wicca del Dios y de la Diosa, la Naturaleza en la mirada de sus manifestaciones, la celebración de gozo, la inocencia animal, la vida; la lujuriosa danza del espíritu revestido de carne y forma; la adoración del impulso que nos trae de vuelta una y otra vez, arrojándonos a la encarnación física.

MEDITACIÓN:

Necesitaremos trabajar con las energías de A-ano-nin cuando sintamos una ciega sumisión a la autoridad, cuando nos sintamos atrapados por este sentimiento, pensando que no somos nada más que esbirros del cuerpo, análisis patriarcal por el que somos hechos obedientes sacrificando nuestras necesidades y funciones naturales a las demandas de la eficiencia industrial. En este punto podemos experimentar la impotencia, acompañada de criminalidad ante la natural urgencia de expresarnos y gozar sexualmente, o experimentar desagrado en el derramamiento de la energía orgásmica. Aquí podemos tener un sentimiento reivindicativo de honradez en la imposición a otros de una moral-sexual, mientras al mismo tiempo nos sentimos desolados, atrapados, deprimidos, controlados, alienados por la naturaleza y el cuerpo. Tan prolongada huida de las aflicciones de la existencia, puede desembocar en la adicción a las religiones y prédicas que denigran el placer sexual en el aquí y ahora, rindiendo homenaje a una falsa "trascendencia".

Los poderes de este túnel son: Vivir a través de los sentidos, armonizados con los vastos ritmos de la Naturaleza, siguiendo la sabiduría del cuerpo y obteniendo placer en todas las fases de los ciclos que afectan a la vida humana.

Así se obtiene sabiduría y poder, y la destreza de disponer de sana energía y vitalidad física por el contacto con la tierra, como TELLUS absorbiendo su fuerza. Aquí está la habilidad de "enterrar" las fuerzas potencialmente disruptivas. Trabajando con las energías de este túnel, sentimos resurgir el contacto con toda clase de hadas, gnomos, silfos, ondinas, y devas de los reinos de la Tierra; aprendemos a sentir los lugares de poder, a comunicarnos con todas las formas de vida, y a obtener la habilidad de materializar los deseos. En este túnel, conectamos con un sentimiento de unidad, y con un sentido de holística sencillez del Mundo en el que la humanidad es una parte natural, donde los instintos no son malignos, donde todas y cada una de las cosas, y cada acto son aceptables muestras del necesario despliegue del Dios sin Rostro, Hécate, la Bella Dama Sans Merci, o la Gran Diosa Inescrutable.

27 – LA TORRE

17- PARFAXITAS

Linda Falorio



Rompiendo la estructura de consenso de la realidad, conectamos psique y soma atreviéndonos a canalizar las energías sexual/agresivas al servicio de la Voluntad.

"El golpeó las torres del lamento, y las hizo pedazos en el fuego de su ira, y sólo él escapó de las ruinas".

Aleister Crowley - LIBER CCXXXI

"El túnel 27 está bajo el escudo de PARFAXITAS, siendo su número 450. Su nombre puede ser vibrado con una voz profunda, imperiosa y ordenante en la nota DO -en su tono más bajo- de manera que su sonido nos recuerde un trueno lejano..."

"La fórmula de PARFAXITAS es la del Grado VIIIº O.T.O., que incluye la asunción de formas astrales zoomórficas para la materialización de las energías atávicas..."

"El sigilo de PARFAXITAS representa una Fortaleza con una puerta y dos ventanas (ojos); bajo la torre están las letras S U E , que suman 71, que es el número de LAM..."

Kenneth Grant - El Lado Oscuro del Edén.

El sigilo de Parfaxitas, evoca oscuras y sombrías fuerzas de explosiva intensidad. Su yantra provee un significado de integración de esas fuerzas dentro de la personalidad sin que se produzca la ruptura de su frágil vaso. La marea está subiendo. La energía se está elevando en torno nuestro, su energía cae como un cometa que apareciera entre las estrellas.

Sobre los altares de la llama, con cuchillos como cristales, la misma es aplastada por el movimiento en espiral del Yab y Yum de la mutación DNA, hacia el interior de los atisbos del lejano futuro. Torresgemelas del Silencio, Yoni-ojos todavía mutando en el cerrado equilibrio sobre las Torres de Shaitán. Ojos del Infinito, fuente Negativa de toda positividad, nosotros temblamos ante sus terribles aberturas que dan acceso al orden de LAM (el Inescrutable Guardián) arquetipo angélico del Yo Superior de la humanidad sacudiéndonos hacia adelante desde nuestro interior, como especie humana que está haciéndose poderosa.

El portal de este túnel es la Postura de la Muerte, el Auto-amor, la Lucidez Erotocomatosa. La fórmula, EROS + THANATOS: Amor y Muerte jugando otra vez en la nocturna oscuridad de Saturno, la Diosa primieval de los cielos en cuyo húmedo útero se materializan las entidades resultantes. Gatos aulladores mostrando cara de búhos han sido grabados con migrañoso arte en el altar azteca, adornado con calaveras de seres alienígenas desconocidos para nosotros. Mientras, criaturas híbridas nacen de la ejecución imperfecta de los rituales. Automatas elementales y demonios de la subconsciencia personal giran hacia el tenebroso vacío, aquel estado "entre-la-nadidad que constituye el Sendero entre los éxtasis" (K.G. El Lado oscuro del Edén.).

MEDITACIÓN

Necesitamos trabajar con las energías de Parfaxitas cuando nos sintamos embrollados en brotes de violencia, cuando sintamos nacer la No-violencia del propio temor a la violencia, cuando experimentemos miedo a la excitación, al caos, al cambio. También podemos sentir terror o aborrecimiento de otros estados de consciencia y modos mutantes de ser port-industriales; aquí esta la adhesión a la tradición o a la seguridad, como sano, definido y estrecho consenso de realidad. Este túnel está caracterizado por fantasías de una civilización que nunca existió en el pasado, de paz total en la humanidad.

Los poderes de este túnel, son la habilidad para canalizar las elevadas y agresivas energías sexuales al servicio de nuestra Voluntad.

Aquí está también la destreza de conectar psique y soma por mutación voluntaria de la consciencia y el DNA. Aquí está expandiéndose la consciencia de realidad hacia la ruptura de la asimilación pre-bicameral de los modelos más primitivos, con la admisión dentro de la psique de los atisbos pre-humanos, no-humanos y post-humanos. También aquí se rompen las barreras del consenso de realidad. Aquí mutamos la consciencia, "vía" el congreso de los rayos cósmicos y la mezcla de humanos con formas del espacio exterior. En este túnel concretamos la definición de nuestra humanidad, investigando las realidades extraterrestres como vislumbres de nuestro propio futuro, empujando la evolución desde el primitivo pre-programa de mamíferos con circuitos lineales de tiempo que nos bloqueaban sexo-socialmente, hacia nuestro propio circuito de meta programa neurogenético colectivo. Esto está forzando la evolución de las especies a través del diseño orquestado de nuestro lejano futuro, el viaje temporal apoyado en el presente.

El fracaso en canalizar esas difíciles energías puede ser corregido a través de actos autodestructivos de sexo sado-masoquistas, o de placer violento como servidores de Kali-Shiva-Marte. Aquí está el mundo de fuera de las leyes, de los líderes monstruosos, de los gangs callejeros, navajeros, punkies; la energía sexual y el poder violento de la desencantada juventud gritando para ser escuchada.

"Amma, Amma, por el aeón de Orión" ¡Atalos! ¡Atalos por el Aeón de Orión!. Aquel Oscuro Profeta se prepara para la venida del Niño Coronado y Conquistador (ver Liber AL III: 3/9, 11/13, 17, 18, 23/29, 46, 49/60, 70/72).

El peligro de la sociedad reprobando la integración del Rayo de Poder de este túnel, es representado en el tarot correspondiente del lado Diurno y en su título –GUERRA–.

28 – EL EMPERADOR

18- TZUFLIFU

Linda Falorio



Las demandas de pasión y coraje no asustan ni a los hombres ni a los dioses, estableciendo vida fuera de los roles tradicionales masculino y femenino, en claro desafío a los prejuicios culturales.

"Transformada, la Virgen Sagrada apareció como un fuego fluídico, y su belleza era una centella."

Aleister Crowley - LIBER CCXXXI

"El túnel 28 es guardado por TZUFLIFU, cuyo número es 302 y su nombre puede ser entonado en la nota LA sostenido..."

Kenneth Grant - El Lado Oscuro del Edén

El sigilo del túnel de Tzuflifu es el foco de una enorme espiral geométrica que representa el agrietado estómago del agujero negro que está más allá de la estrella Sirio. Este umbral entre el tiempo y el anti-tiempo nos absorbe hacia el interior de la Puerta del Negro Abismo, oscureciendo nuestra cabeza y zambulléndonos dentro del agujero de gusano que se dirige hacia el Universo B. desde el mundo diurno. Aquí está la arcaica Diosa Bast, la Diosa Gato del desierto y del calor sexual, diosa implacable de la cruel pasión femenina, que se refleja en la consciencia futura como una hiena manchada, que sujeta exultantemente los genitales amputados de Urano manteniéndolos en alto para que todos puedan atestiguarlo.

Sobre su cabeza, esta Diosa del futuro luce una creciente lunar sobremontada por un disco espiral, representando su poder de danzar entre los anti -mundos. Alrededor de su cintura lleva la serpiente que significa que ella ha amaestrado por sí misma el "descenso o apertura del poder fálico". -Así 'ella' ha llegado a ser Diosa, no necesitando la invención de una deidad masculina. Ella es ERZULIE BON ROUGE -Diosa del Amor-, Diosa de la Guerra, Diosa Guerrera de las Amazonas. Habiendo retornado su abandonado poder ella esgrime su cuchilla con justa ira ante la supresión y negación del Poder Femenino.

El enclaustramiento, los pies-vendados, la clitorictomía, y todos los recursos culturales que privaban a las mujeres de su agresivo poder sexual, serán vengados por Ella, así como también tomará venganza de todos los sufrimientos causados a los travestís por su espíritu femenino.

Por esto, Ella trae el apoyo del poder femenino del éxtasis, de la consciencia orgiástica enraizada en el placer creativo del cuerpo portador de vida. Liberando el espíritu femenino de las ataduras patriarcales, ella restaura a la mujer a su lugar correcto como igual e independiente.

En el extremo inferior izquierdo, está el trípode del oráculo, hecho de calaveras humanas y patas de huesos, teniendo sobre ella el yantra de Kali, símbolo del máximo poder femenino. Las Erinias, la Furias (aquellas que caminan en la oscuridad) espíritus vengadores nacidos de la sangre del castrado Urano, cuyo castigo por los pecados contra la madre es volar furiosas alrededor haciendo un cerco con las serpientes lunares, llorando sangrienta y desgarradoramente, con sus alas y cabellos restallando como relámpagos cargados de maligna electricidad.

La Ira es el dominio de la Diosa. Afligiendo a los que viven en el tiempo en que la mujer recupera sus perdidos derechos y sus libertades largamente suprimidas, con sufrimientos, violencia e injusticias. Porque como fue dicho: "la Diosa está volviendo, y Ella está siempre iracunda".

MEDITACIÓN

La necesidad de trabajar con las energías del túnel de Tzuflifu es señalada por la aparición de lo irracional bajo el aspecto de ciegas explosiones de Ira y rebelión contra la autoridad. Nosotros podemos encontrar tales cosas en el mundo externo o en nuestro interior. Podemos encontrar auto abusos destructivos, así como abusos de la esposa, de los niños, de los animales, del ambiente, y de todas aquellas cosas que son expresiones íntimas del enlace femenino con la naturaleza. Podemos tener sentimientos de depresión, de impotencia o de falta de poder. Nosotros podemos ver pasados de moda los valores, virtudes y roles sexuales en un "Mundo Masculino", donde el hombre detenta el poder, basado en la lucha, y donde la mujer está definida como el "sexo débil", confinada al corazón del hombre, dependiente, constreñida al "Honor, Amor, y Obediencia", y a la " Adoración de sus encantos" cada noche de sábado.

No sorprende que estas actitudes sean vinculadas con el falso "macho" y exhibidas como opresivas bravatas de la debilidad, unidas también a la misoginia, al celibato y a los odios y terrores del hombre. Por esto, en este túnel de Tzuflifu encontramos al hombre que se siente agobiado por su responsabilidad, y a la mujer que se siente ella misma débil e inferior, incapaz, y falta de voluntad -a través de la esclavitud emocional.

Cuando integramos con éxito el poder de este túnel, sentimos nuestra independencia y nuestra pasión. Sentimos que no somos víctimas acobardadas dispuestas a sufrir las iras y abusos del poder y la autoridad; sentimos en nosotros el coraje de luchar contra las injusticias culturalmente institucionalizadas.

Usaremos productivamente nuestras energías agresivas y nuestras pasiones para lograr lo que queremos.

Deberemos mantenernos por nosotros mismos, en contacto con la fuerza moral interna que nos permite establecer nuestra vida fuera de los roles sexuales tradicionales, sin tener jamás a hombres ni dioses como réplica a tales actitudes. Con la realización de la liberación de la Mujer los hombres se libran también de la esclavitud de su rol sexual, por la reafirmación del Poder Femenino, de su fuerza y libertad sin tener que luchar, competir, ni ser agresivos sexualmente.

Cuando logramos la libertad de permitirnos ser irracionales,

emocionales, dependientes, protectores, blandos, cariñosos y débiles, hemos logrado la libertad realizando que: "Cada hombre y cada mujer es una Estrella. Su número es infinito; no hay diferencia" (Liber AL I, 3-4)

29 – LA LUNA

19- QULIELFI

Linda Falorio



En los ensueños, todo es posible; mirándonos el pulgar bajo la luz de la Luna, podemos ver el fantástico reflejo de nuestra propio yo-sombra.

"Ella, con sus hechizos invocaba al Escarabajo, el Señor KHEPH-RA, para que las aguas fueran divididas y la ilusión de las torres destruida."

Aleister Crowley - LIBER CCXXXI

"El túnel 29 está bajo la influencia de la Luna, y es el refugio de HEKT, la Diosa con cabeza de rana y Señora de la Transformación.

QULIELFI es el centinela; su número es 266 y su nombre puede ser entonado en la nota SI..."

Kenneth Grant - El Lado Oscuro del Edén

La materialización del túnel de Qulielfi existe entre dos luces, en el crepúsculo, entre la frontera de la Tierra del Sueño y la vigilia, en el umbral del Mundo Astral donde los elementales, guardianes del umbral de la subconsciencia personal, yacen expectantes.

Alternando terrores y seducciones, fantásticos sueños y visiones surgen, según el temperamento del durmiente.

La Bruja-Sacerdotisa solitaria realizando magiack manual durante la fase oscura de su luna, teje hipnagógicos fantasmas como una araña teje con seda su tela, condensando sus ilusiones dentro de la materialización sobre la superficie de su espejo mágicko. Esta Luna magicka de la Sacerdotisa hace surgir un lobuno ser astral, parecido a los demonios goéticos tales como los grifos alados con cola de Serpiente, un amante demoníaco, Yo-sombrío, alcanzando dentro del espacio-tiempo a su concubina, para acudir en adelante a todas sus invitaciones.

El sigilo de Qulielfi está trazado con barro, pringoso de babosas cuyos iridiscentes cuerpos crecen en la humedad nocturna, expirando cuando son expuestos a la luz diurna, siendo canibalizados por sus congéneres en cuanto el Sol nuevamente se oculta en el interior de Amenta. Este sigilo está trazado sobre un bloque de barro de la gran pirámide de Keops, pálido como la misma Luna. Mientras, la Torres del sendero de la Luna del tarot diurno surgen de entre las extendidas piernas de la Sacerdotisa, creciendo entre los retorcidos manglares que guardan la puerta de Negro Abismo. Una mortífera serpiente coral se retuerce y proporciona una muerte rápida a quienes cruzan amenazadoramente entre ellas, ansiosa de succionar el venenoso jugo-lunar que la Sacerdotisa destila, que proporciona "disolución... en los besos de NU", forzando la entrada al Universo B por la vía que bordea el Negro Abismo de la Muerte.

En la superficie podemos ver el PERUVIAN, de la familia de las azucenas, muy abundante en los terrenos pantanosos, que florece cuando la Luna se eleva en otoño hasta el equinoccio, poseyendo un embriagador perfume nocturno similar al Opio. Batracios volatineros saltan entre las ramas a través del oscuro abismo de la Luna terrestre de Yesod (Svadistana Chacra), torre de la Luna oscura de Daath (Vishuda Chacra), su croar es el heraldo de la emergencia de los habitantes del no-ser, procedentes del sueño-tiempo del Universo B.

Estos seres anfibios, los Moa, progenitores de la Gente del Mar, negros de pelo, oscuros de piel, cubiertos con corales y pieles de foca, son los remotos ancestros de los isleños del Pacífico, de los aborígenes Australianos, y de los esquimales.

MEDITACIÓN

La necesidad de trabajar con las energías de Qulielfi puede ser percibida cuando sentimos sin razón que estamos precisando pequeños periodos de sueño, o en vez de esto cuando sentimos insomnio. En estas situaciones podemos sentir una incomodidad incierta y sombría, unida con falta de imaginación, o podemos experimentar un exceso de supersticiones, pesadillas y terrores, aprensión y horror por lo preternatural tal como es expresado en los escritos de Lovecraft, acompañado de un irracional desagrado hacia los gatos.

Por otra parte, los poderes de este túnel incluyen un realce de la imaginación, la destreza en el Viaje Astral, así como el poder de afectar los niveles sutiles, como lanzar maldiciones y conjuros. Aquí está la afinidad con la Luna, con el Agua, con los Cristales y con las Mareas. Aquí residen los sueños proféticos, la clarividencia, la visión artística que ve la magiack como "ni blanca ni negra" sino incolora.

Aquí está también el acceso al oscuro cuerpo de brujería del Antiguo Egipto, Khem, la Tierra Negra; el acceso a las fértiles radiaciones de la Diosa Oscura, Isis Negra, NU-Isis, y la Zona de Poder prohibida de Amenta. Aquí están trayendo los poderes al interior de la "casa almacén de sueños" los recuerdos akásicos, el depósito de la memoria racial y genética, recapitulando el pasado evolucionario vía el cerebelo, el cerebro posterior, Qoph, la Parte Posterior de la Cabeza. Así, cayendo hacia atrás fuera del tiempo del Universo A., nos introducimos en el tiempo onírico del Universo B. donde todo es posible. Austin Osman Spare sugiere que mirarse un pulgar iluminado por la Luna hasta que los ojos se desenfocan, hace que el pulgar llegue a ser opalescente, y una fantástica reflexión de uno mismo.

El peligro es la adicción a las prácticas y sustancias que guardan un perpetuo encanto en la Zona Malva de los deleites siniestros.

30 – EL SOL

20- RAFLIFU

Linda Falorio



Siguiendo a Wu-Wei, Kia, Nada-Nada, velada por las máscaras del ego, la auto experiencia del éxtasis viene al auto-conocimiento como "un Guerrero sobre un sendero con Corazón".

"Entonces apareció el Sol sin nubes, y la boca de Asi estaba sobre la boca de Asar."

Aleister Crowley - LIBER CCXXXI

"El 30avo túnel está bajo el escudo de RAFLIFU cuyo nombre puede ser vibrado melifluamente en la nota RE..."

"El sigilo de RAFLIFU muestra el tridente cornudo de Typhón (o Choronzón) flanqueado a ambos lados por el signo del hacha o "neter", coronado por un Sol Negro sobre los brazos de un creciente lunar..."

Kenneth Grant - El Lado Oscuro del Edén

Arriba, el Halcón de la consciencia solar arroja el túnel de Raflifu a las sombrías profundidades cubriéndolo con sus alas. Aquí está el poder del Sol en las profundidades de la oscuridad. Aquí está el Sol Oscuro, el Sol en Amenta, la consciencia del ego rendida en su chamánico pasaje al submundo de la subconsciencia. El YO es oscurecido así por la "Maya-generadora" de experiencias de éxtasis celular en el ego. "Consciencia de la continuidad de existencia, el no fragmentado y no-atómico hecho de mi universalidad" (AL, I-26).

Las Estrellas cobran luz en la sombra del Sol.

Debajo, el guardián de la Doble Oscuridad, Hoor-paar-Kraat, el Dios Oculto, el Dios Oscuro, Adonai, el Daemón, el Genio Personal, el YO desconocido. También Lucifer, Shaitán-Aiwass, -el Señor del Infierno y del Submundo, el que aporta al HOMO la iniciación a su Dios y a su Demonio internos, haciéndolo totalmente humano y tentándolo con la iniciación suprema "CONOCETE A TI MISMO".

Su método es el del LIBER SAMEKH, que es el ritual sumerio de la Goetia (Aullidos), y provoca la liberación de la consciencia interna de la salvaje intoxicación de la existencia, hacia la locura Dionisiaca, iluminando la subconsciencia del Yo con LVX, la Luz de la Gnosis, y la defensa de nuestra naturaleza angélica, lo cual en esencia es la Verdadera Voluntad que hace de los humanos verdaderos dioses.

Entre ellas, en Amenta, cuelga la sepia-pulpo octópoda "La Enredadora", símbolo del cerebro derecho y de lo espontáneo de las funciones animales desinhibidas de HUNA (el yo inferior). Ella es la Diosa Neter, Thetis, la Desposada, la Que Ordena, el Gran Tiphón que se propulsa fálicamente produciendo en su recorrido la Tintura Roja que inferiormente aparece como oro. Sus ojos blancos son como espejos del no-ser, la antítesis de la consciencia solar.

Aquí están las Máscaras de Dios, las máscaras de la personalidad que el yo ha ido adoptando en sucesivas encarnaciones. Aquí está el Rey Oscuro ungido con la Tinta de la sepia-pulpo, el Hombre Junco, Cuchulain en el caldero de Caridwen que proporciona el renacimiento y la iluminación. Aquí está Buda bajo la higuera, Wotan colgado de Ygdrasill, el árbol del Mundo,

Inanna desnuda entrando en el Oscuro Reino de Erskigal, colgada allí como un trozo de carne podrida. Aquí está el Ank-af-na-Khonsú avanzando desde Amenta para tomar su placer entre las legiones de los vivientes. Aquí está la rendición del ego basada en el espíritu libre y eterno.

MEDITACIÓN

La necesidad de trabajar con las energías de Raflifu es detectada cuando nos encontramos en nuestras vidas tendencias a la adoración del Héroe; cuando nos veamos dependiendo de un "supremo poder", tal vez acompañado esto por sentimientos de infravaloración, insignificancia o debilidad. Aquí podemos encontrar también las bases del enorgullecimiento y la inflación del ego personal, así como la confusión y los conflictos internos, el sentimiento de concentración, de dirección y de propósito. Nosotros podemos encontrar falta de satisfacción, depresión y también una intelectualización de las motivaciones, acompañada por la alienación de los verdaderos sentimientos, lo cual conduce al endurecimiento, y a la falta de visión del espíritu inherente en toda vida, y en la misma Tierra.

Algunos de los poderes que es posible adquirir a través del trabajo en este túnel son la trascendencia del ego y la evolución más allá del Centauro Existencial hacia lo transpersonal, lo sutil y los reinos causales, con acceso a la salud de la subconsciencia. Aquí está el acceso a las vidas pasadas y la consciencia de las reencarnaciones; el acceso al yo cuya cara oculta yace más allá de las máscaras, y el acceso a lo mágicko que subyace en el Mundo Fenoménico.

Aquí podemos obtener contacto y Guía Interna canalizando así nuestro material transpersonal. Aquí está la fuente de nuestros genios creativos, de la inocencia cultural, y de la paz interna necesaria para convertirnos en co-creadores de vida.

Siguiendo el sendero de WU-WEI, Kia, Nada-Nada, NOX, por eliminación de interferencias del ego, utilizando mantrams y meditación, usando la exhaustión y la disipación, la lúcida sabiduría natural de la subconsciencia viene a través de la fusión del cuerpo, la mente, la consciencia celular y la sabiduría animal, integradas dentro del sano y fortalecido funcionamiento de una personalidad armoniosa -"un Guerrero en un sendero con corazón".

El peligro es trabajar en este túnel, sin un previo, sano e integrado desarrollo del ego, lo cual puede resultar en obsesiones, posesiones, o desintegración física o psicológica.

31 – EL AEON
- EL JUICIO FINAL -

21- SHALICU

Linda Falorio



Pasando a través de los fuegos de transformación, nos despojamos de la pre-consciencia condicionada y de todas las limitadas definiciones del yo. Deshaciéndonos de estas quemadas escorias, el espíritu se liberará.

"... También la Pirámide fue construida entonces para que el poder de la Iniciación fuera completo."

Aleister Crowley - LIBER CCXXXI

"El túnel 31 está bajo el dominio de SHALICU cuyo nombre puede ser vibrado en la nota DO, como un susurro sibilante y siniestro "

"El sigilo... comprende la triple fórmula del Cruce del Abismo... "

Kenneth Grant - El Lado Oscuro del Edén

El sigilo del túnel 31 emerge de una ardiente grieta entre los mundos (el ORUNAPADI africano) el Horno del Infierno. Este es el gran horno volcánico del centro de la existencia conocido también como el Devorador de Excrementos, TLAZOLTEOTL, La Gran Madre Terrible a través de cuyo útero nacieron todas las cosas, que expulsa vomitando al Universo manifestado, y después reabsorbe todo dentro de sus fuegos para reformarlo, renovarlo y resucitarlo dentro de las tormentas del Purgatorio, el submundo egipcio de Amenta. Los Héroes solares de los antiguo Aeones, son así transmutados en sus fuegos abisales, y convertidos en las Hijas Oscuras del Nuevo Aeón.

Aquí está el mundo destruido por el fuego como se narra en el Apocalipsis, el Libro de las Revelaciones de San Juan. Porque aquí está el fuego que purifica la materia grosera, apartando la escoria y resultando el espíritu liberado, habiendo adquirido el poder de reencarnación y de moverse a voluntad entre los mundos. Este es el túnel de las fuerzas Plutónicas, túnel de profunda transformación /mutación /evolución de la psique y del DNA. Esto yace más allá del energético esqueleto de la materia y de la conexión entre el ser y el no ser, del tiempo y del anti-tiempo. La puerta del Aeón de Maat aparece elevándose, flotante, fluctuando en las aguas del espacio interior, Noche, Nadidad.

El sigilo fosforece lívidamente sobre algo parecido a la torre de ventilación de un reactor nuclear, el último símbolo de Choronzón que aparece "completamente incrustado en una mínima superficie de topología finita", definido a través de los poderes del Caos y sus servidores, las matemáticas y los gráficos de computadora. Esta convulsa superficie establece girando la conexión entre los mundos, lo que representa la frontera entre los Universos A. y B. Este es el "crack del huevo cósmico", la grieta en el consenso de la realidad, aquella Puerta a través de la cual las fuerzas "exteriores" a la oleada de vida humana buscan la entrada a la consciencia, produciendo radiaciones alienígenas cuyos efectos pueden sanar o matar, pudiendo estimular la evolución o desatar mórbidas mutaciones dirigidas a la extinción de la raza.

En el fondo de la carta están las tres cabezas de Cerbero, la venenosa bestia con cabeza de perro que guarda la Puerta del Abismo, exigiendo valor en el descenso hacia la Diosa Sin Rostro, la Gran Señora del Mundo Inferior. Valor en seguir el Sendero del Silencio, el Sendero del Chamán dentro de la Tierra, con los huesos de nuestro esqueleto transformados en huesos de Oro, huesos de Plata, y huesos de Acero.

Las plumas del pájaro TzITzISh, son el último símbolo del Aeón de Maat flotando sobre el Aire superior, efímeras como ardientes salamandras. Ellas nos recuerdan la letra hebrea Shin, Espíritu, Triple lengua de Fuego, fuego del deseo, el Oscuro Caos Estrellado en el corazón de la materia; Shin, la letra de Set/Shaitán, de Chozzar, del Dios de los Magos Atlantes del Maithuna.

Elevándose sobre todo lo demás, está el ópalo de fuego, el kala máximo, la medicina universal que es exudada como una piedra preciosa desde el Muladhara chacra de la mujer que encarna la Serpiente de Fuego, y en la cual está todo el poder dado, porque "la manifestación de Nuit toca a su fin" (Liber AL).

MEDITACIÓN

La necesidad de trabajar con las energías de Shalicu puede ser percibida por experiencias de resistencia o miedo al cambio o a la experimentación, a la innovación a la anarquía o al caos. Allí puede haber sentimientos de alienación, de inconformismo, conducentes a sentirse uno mismo como un "rebelde sin causa", o también puede producirse una sobre identificación con las normas sociales prevalentes y sentirse agobiado por la misma presión. Podemos sentirnos en la creencia de una salvación Divina, o descreídos con respecto a los Ovnis.

Entre los poderes que podemos adquirir en nuestro trabajo aquí, están la destreza para despojarnos de la limitaciones del pasado humano pre-consciente, descondicionando nuestras respuestas; esta ruptura nos libera de lo cristalizado, de las arbitrarias definiciones del Ego, así como del engranaje de modelos emocionales y de los paradigmas de interpretación de la realidad.

Así re-aprendemos a observarnos objetivamente, fuera del espacio, tiempo, o sociedad, desarraigándonos de la identificación social, nacional o cultural, y de los usos y creencias.

Aquí se encuentra el triunfo de trascender la amenaza de aniquilación nuclear, a través del vacío psíquico, creando nuevas historias y nuevas realidades; aquí logramos los renovadores encuentros con formas de vida infra y extra-terrestres, y vislumbres del lejano futuro de la post-humanidad, girando inexorablemente sobre la base del presente transmundo.

El peligro está en llegar a estar distorsionados en el tiempo dentro de la servidumbre de esta sociedad nihilista, post-industrial, mutante y expresionista.

32 – EL UNIVERSO

22- THANTIFAXATH

Linda Falorio



Desde el Gran Antiguo de la Noche de los Tiempos surgen los Árboles de la Oscuridad del Lenguaje, el Orden y el Tiempo; Así la Corriente Estelar toma tierra, floreciendo en los mil pétalos del Sahasrara.

"Y en el corazón de la Esfinge danzó el Señor Adonai, alegrando todas las cosas con sus guirnaldas de rosas y perlas; sí, alegrando todas las cosas."

Aleister Crowley - LIBER CCXXXI

"El túnel 32 está bajo la égida de THANTIFAXATH... cuyo nombre debe ser entonado en forma reverberante en la nota SI sostenido, como si retumbara en los huecos de las profundidades ctónicas..."

"El sigilo incluye la figura geomántica de Acquistio, que se atribuye al número nueve, en este caso bajo la forma del abrasador Sagitario... de donde procede la naturaleza eléctrica de THANTIFAXATH, que es enterrada en las ocultas celdas ctónicas..."

Kenneth Grant - El Lado Oscuro del Edén

El gas pantanoso elevándose entre distorsionados espejismos representa la entrada de este túnel que existe entre la temblorosa conexión de los mundos del espacio telúrico interno y el de la consciencia estelar. Aquí todo ha sido dispuesto para realizar los antiguos ritos de ELDER. Árboles de Oscuridad, Cipreses de pantano con sus bayas recubiertas de gules y larvas de cárcava, que celebran con su danza coreiforme al pavoroso ODUM, el Sabat africano, la Noche de San Juan. Mientras, los cadáveres de mirada fosforescente iluminan la Puerta/boca/sorbedor a través de la cual los Zangbeto, "la Gente de la Noche", los Antiguos, trashumantes horrores Lovecraftianos, invadirán nuestra dimensión desde el Otro Lado.

Desde la Triple Diosa (Luna nueva /llena /menguante) el Gran Antigo de la Noche de los Tiempos, cuya guadaña Saturnina habla de Muerte, hace surgir los Árboles de Oscuridad: el árbol del Alfabeto, el árbol del Lenguaje y el árbol del orden. Así nace el Tiempo, historia y genealogía; así cristaliza el ego y finaliza el glorioso periodo atemporal de los temblorosos mitos.

La Luna es por tanto progenitora del Tiempo; los 37 años del ciclo de sus Nodos generan el Gran Ciclo Polar de 25.900 años terrestres, creando la precesión de los equinoccios cuando en el Polo Norte apuntan cada una de sus siete estrellas. Esto es reflejado en las aguas del espacio alrededor de las cuales el cocodrilo Sebeck acecha expectante, listo para devorar el ego dentro de su ourobórica gloria. Así la Serpiente Cósmica intenta morder su cola con sus fauces moviéndose espiralmente, sin retornar jamás al mismo punto en el espacio celeste, trazando las siete puntas de la estrella de Isis-Babalón en sucesiva progresión alrededor de polo de la eclíptica. Este Gran Año corresponde a cinco Grandes Ciclos Mayores y señala el inevitable retorno de NIBIRU.

Así, la Corriente Estelar se hace terrestre en las Ctónicas células de sueño a través de Tantifaxath (el límite del ego), membrana aracnoide, punto de unión de lo interno y lo externo, del micro y del macro cosmos, bifronte, puente del Arco Iris entre las corrientes terrestre y Estelar.

Cristalizada en materia, la corriente se vuelve sobre sí misma

produciendo el crecimiento de SUSHUMNA en la columna espinal, floreciendo dentro los mil pétalos de Sahasrara, en el telúrico halo de las "Luces del Norte", transmitiendo a la tierra los rayos de las estrellas y trayendo la Nueva Era. "¡ELEVATE CTHULHU HACIA LAS ESTRELLAS!".

El sigilo aparece sobre un diamante utilizado para aprisionar las almas en el espacio, creando zombis vivientes, tiñéndose de dentro hacia afuera, armadura corporal, incrustación del ego, cristalización de un estado demasiado primitivo que impide un mayor crecimiento. Porque zombis son aquellos que identifican el Ego con el YO habiendo abandonado los sueños infantiles, quienes han perdido para siempre la llave hacia la tierra de Nunca-jamás, aquel encantador paraíso interno.

MEDITACIÓN

La necesidad de trabajar con las energías de Thantifaxath puede ser señalada por experimentar sentimientos de restricción, sentimientos de derrota, nostalgia del tiempo pasado, vejez, depresión, ceguera o muerte. Aquí están también los terrores del Voodoo bajo el aspecto del temor a ser cabalgado por el Loa; aquí se encuentra los miedos a los ataques mágickos, la ansiedad de la separación, el miedo a la muerte que desemboca en la falta de aprovechamiento de los momentos presentes de la vida y el poder, por refugiarnos en un pasado que no existe y proyectarnos hacia una ilusión de futuro. En el microcosmos existe una descompensación psicológica, la pérdida del ego, mientras que macrocósmicamente podemos observar el deterioro del Ozono en las Zonas Polares, que protege a la frágil tierra de los destructivos rayos estelares.

Los poderes de este túnel son la habilidad de cruzar hacia otras dimensiones, tendiendo puentes entre sus límites; vincular lo interno y lo externo; comunicarnos con los habitantes de universos paralelos, tales como hadas, gnomos, elfos, o yetis. Aquí está el poder de comprensión y uso de la cruda energía del Tiempo que es inherente a sus ciclos; aquí esta el Señor del Tiempo, y el poder de trascender sus limitaciones en relación con el eterno PRESENTE sin "codicia de resultado". Aquí está la autoregeneración, así como también la regeneración de la energía que envuelve la Tierra y el reverdecimiento del planeta a través de la conexión-tiempo de los vientos estelares con la red de vida biónica.

13,30 horas, del domingo 21 de Junio, día primero del verano/92ev.

EL ÁRBOL DE LA NOCHE

KETHER-SAHASRARA-CORONA

IMÁGENES: La visión de la Estrella-Esponja. Visión de los kalas de las estrellas cayendo en forma de lluvia desde las dimensiones transplutonianas. Visión del Gran Anciano y de la "gente que viene del otro lado del mar" (espacio interestelar), de Mu, y de Moa.

PODERES: Viaje trans/dimensional interestelar en el Tiempo.

BINAH / CHOKMAH-AJNA-FRENTE

IMÁGENES: El Ojo de la visión interna, "con tu ojo derecho creaste un Universo". Visión de la reflexión de la luna sobre el acero, sobre el agua negra; arcoiris de una mancha de aceite sobre el agua.

PODERES: Entrar en el "tiempo de los sueños", abandonando a voluntad el cuerpo físico.

DAATH-VISHUDDHA-NUEZ DE SHIVA-CÚSPIDE DE LA PIRÁMIDE

IMÁGENES: La Serpiente Alada como Andrógino/Ginandro. Visión del Laberinto, como la entrada al Universo B vía los túneles de Set.

PODERES: Los de los Voltigeurs, los del cambio de formas, los del Chamán, los de la transmutación cósmica de la célula primitiva; conocimiento del Pasado, Presente y Futuro como existentes en el ahora.

TIPHARETH-ANAHATA-CORAZÓN

IMÁGENES: La Serpiente negra devorando al Sol eclipsado; los cruces de caminos. Visión del yo-inferior como el Vacío entre los mundos, "porque no hay dios donde yo estoy".

PODERES: Invisibilidad; posesión de otros cuerpos.

VELO DE PAROKETH-NUDO DE VISHNU-DIAFRAGMA-MANIPURA

IMÁGENES: El Agujero Negro, la materia colapsada sobre sí misma "porque mi mano izquierda ha arrasado un Universo, y nada queda". Una nube oscura de lluvia. Visión del "Aullador en la llanura".

PODERES: Hablar en silencio; controlar el hambre; el arte de amortajar (disponer el cuerpo para el último viaje).

YESOD-SVADISTHANA-OMBLIGO

IMÁGENES: El Caldo primordial, sus movimientos y espumas. Visión del pantano, de las aguas de la ilusión; de la calabaza de agua, de la copa llena de vino.

PODERES: Fascinaciones y encantamientos; excitación de la imaginación por el deseo; creación de un Universo propio.

NUDO DE BRAHMA-"CENTRO"-CH'I

IMÁGENES: La Telaraña, los tentáculos. Visión de los nodos interconectados por la luz infinitamente corrosiva.

PODERES: Tocar los ritmos tamboreros como guardianes y creadores del tiempo.

MALKUTH-MULADHARA-QUE

IMÁGENES: Nuit, la Lluvia de Plata, los kalas sexuales fluyendo del cuerpo de las Suvasini. Visión de La Danza del sexo-nacimiento-muerte-gloria; visión del báculo rematado en una calavera, el vacío mental.

PODERES: Intercambio de energía tántrica, destilando el elixir de transformación; elevación de la kundalini por la columna hasta su unión con la lluvia de estrellas.

